

Załącznik nr 1 do Zarządzenia nr 99/2023
Wójta Gminy Rzeczyca
z dnia 12 grudnia 2023 r.

ZATWIERDZAM


Wójt
Marek Kaźmierczyk



ANALIZA ZAGROZEŃ
w tym identyfikacja miejsc, w których występuje zagrożenie dla
bezpieczeństwa osób wykorzystujących obszar wodny do pływania, kąpania się,
uprawiania sportu lub rekreacji na terenie Gminy Rzeczyca

OPRACOWAŁ
INSPEKTOR
ds. obronnych i ochrony
przeciwpożarowej

Michał Seliga

RZECZYCA 2023 ROK

SPIS TREŚCI

1. CEL I PODSTAWY PRAWNE OPRACOWANIA.....	2
2. CHARAKTERYSTYKA GMINY.....	3
3. MAPA GMINY.....	3
4. IDENTYFIKACJA OBSZARÓW WODNYCH.....	3
5. ZAGROŻENIA DLA BEZPIECZEŃSTWA OSÓB KORZYSTAJĄCYCH Z OBSZARÓW WODNYCH.....	10
6. DZIAŁANIA NA RZECZ OGRANICZENIA WYSTĘPOWANIA ZAGROŻEŃ.....	11
7. OBOWIĄZKI OSÓB PRZEBYWAJĄCYCH NA OBSZARACH WODNYCH.....	11
8. KONTAKTY ALARMOWE.....	12

CEL I PODSTAWY PRAWNE OPRACOWANIA

Celem niniejszego opracowania jest analiza zagrożeń dla osób przebywających na obszarach wodnych na terenie gminy Rzeszyca w tym identyfikacja miejsc, w których występuje zagrożenie dla bezpieczeństwa osób wykorzystujących obszar wodny do pływania, kąpania się, uprawiania sportu lub rekreacji.

Zgodnie z art. 4 ust. 1 *Ustawy z dnia 18 sierpnia 2011 r. o bezpieczeństwie osób przebywających na obszarach wodnych* (Dz. U. z 2016 r., poz. 656 ze zm.) zapewnienie bezpieczeństwa na obszarach wodnych polega w szczególności na:

1. dokonaniu, we współpracy z policją i działającymi na danym terenie podmiotami, o których mowa w art. 12 ust. 1, analizy zagrożeń, w tym identyfikacji miejsc, w których występuje zagrożenie dla bezpieczeństwa osób wykorzystujących obszar wodny do pływania, kąpania się, uprawiania sportu lub rekreacji;
2. oznakowaniu i zabezpieczeniu terenów, obiektów i urządzeń przeznaczonych do pływania, kąpania się, uprawiania sportu lub rekreacji na obszarach wodnych;
3. prowadzeniu działań profilaktycznych i edukacyjnych dotyczących bezpieczeństwa na obszarach wodnych, polegających w szczególności na:
 - a) oznakowaniu miejsc niebezpiecznych,
 - b) objęciu nadzorem, we współpracy z policją i podmiotami, o których mowa w art. 12 ust. 1, miejsc niebezpiecznych, w tym miejsc zwyczajowo wykorzystywanych do kąpieli,
 - c) uświadamianiu zagrożeń związanych z wykorzystywaniem obszarów wodnych, w szczególności prowadzeniu akcji edukacyjnych wśród dzieci i młodzieży szkolnej;
4. informowaniu i ostrzeganiu o warunkach pogodowych oraz innych czynnikach mogących powodować utrudnienia lub zagrożenia dla zdrowia lub życia osób;
5. zapewnieniu warunków do organizowania pomocy oraz ratowania osób, które uległy wypadkowi lub są narażone na niebezpieczeństwo utraty życia lub zdrowia.

Za zapewnienie bezpieczeństwa, o którym mowa w art. 4 ust. 1 pkt. 1 ww. ustawy, odpowiada zgodnie z art. 4 ust. 2 ww. ustawy:

1. na terenie parku narodowego lub krajobrazowego - dyrektor parku,
2. na terenie, na którym prowadzona jest działalność w zakresie sportu lub rekreacji - osoba fizyczna, osoba prawna i jednostka organizacyjna nieposiadająca osobowości prawnej, która prowadzi działalność w tym zakresie,
3. na pozostałym obszarze - właściwy miejscowo wójt (burmistrz, prezydent miasta) – zwani dalej "zarządzającym obszarem wodnym".

Zadania, o których mowa w art. 4 ust. 1 ustawy, wykonywane przez wójta (burmistrza, prezydenta miasta) na obszarze, o którym mowa w art. 4 ust. 2 pkt. 3, należą do zadań własnych gminy.

CHARAKTERYSTYKA GMINY RZECZYCA

Gmina Rzeczyca znajduje się w powiecie tomaszowskim, położona jest we wschodniej części woj. łódzkiego. Graniczy od północy i zachodu z gminą Czerniewice, od wschodu z gminą Nowe Miasto (województwo mazowieckie) oraz od południa z gminami Poświętne i Inowłódz. Gmina Rzeczyca zajmuje powierzchnię 10 813 ha. Zgodnie z informacjami Głównego Urzędu Statystycznego w 2020 roku Gminę Rzeczyca zamieszkiwało 4 609 mieszkańców. Administracyjnie gminę tworzy 19 miejscowości, z których utworzono 18 sołectw. Tereny leśne zajmują około 1 700 ha. Największe powierzchnie lasów występują na południowym wschodzie gminy.

MAPA GMINY RZECZYCA



IDENTYFIKACJA OBSZARÓW WODNYCH

Przez obszar gminy Rzeczyca przepływa rzeka Pilica, która płynie przez gminę peryferyjnie. Pilica odbiera wody od strugi Olszówka, rzeki Lubocz oraz Ciekę A za pośrednictwem rzeki Lubocz. Na obszarze gminy nie występują jeziora, a jedynie sztuczne zbiorniki wodne w Łęgu, Wiechnowicach, Sadykierzu, Jeziorcu oraz dwa w Kanicach (jeden z nich na terenach leśnych Leśnictwa Żądłowice).

Rzeka Olszówka

Przecina południowo-zachodni skraj gminy. Bierze początek na południowy zachód od rezerwatu „Ptasia Góra” na obszarze gminy w Lasach Państwowych Nadleśnictwa Spała. Przez obszar gminy płynie niemal na całym odcinku kompleksami leśnymi.

Z uwagi na charakterystykę rzeki, w tym jej niewielki nurt, nie stanowi ona odpowiedniego miejsca umożliwiającego organizację obszarów przeznaczonych do pływania, czy kąpania się. Przy rzece nie organizowano kąpielisk wodnych, ani miejsc okazjonalnie wykorzystywanych do kąpeli. Nie planowane jest również tworzenie przy rzece takich miejsc w przyszłości.



Zdjęcia rzeki Olszówka

Rzeka Lubocz

Lewostronny dopływ Pilicy o długości około 21 km, swój początek bierze w miejscowości Wielka Wola w gminie Czerniewice, a uchodzi do Pilicy na wschód od Lubocz w gminie Rzeczyca.

Z uwagi na charakterystykę rzeki, w tym jej niewielki nurt, nie stanowi ona odpowiedniego miejsca umożliwiającego organizację obszarów przeznaczonych do pływania, czy kąpania się. Przy rzece nie organizowano kąpielisk wodnych, ani miejsc okazjonalnie wykorzystywanych do kąpeli. Nie planowane jest również tworzenie przy rzece takich miejsc w przyszłości.

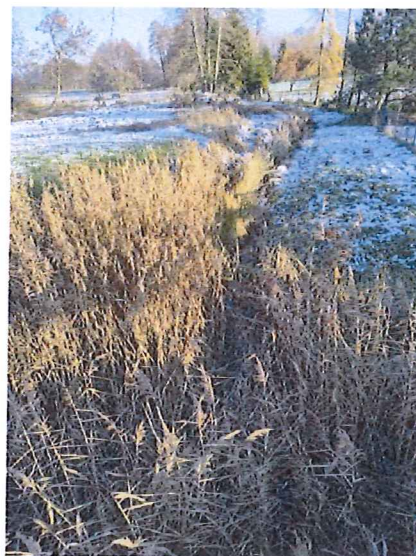
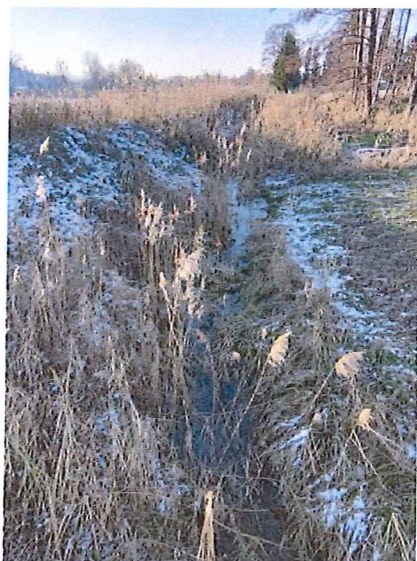


Zdjęcia rzeki Lubocz

Struga Ciek A

Lewostronny dopływ Luboczy o długości około 10 km, swój początek bierze w zachodniej części gminy Rzeczyca, a uchodzi do Luboczy w miejscowości Lubocz.

Z uwagi na charakterystykę strugi, w tym jej niewielki nurt, nie stanowi ona odpowiedniego miejsca umożliwiającego organizację obszarów przeznaczonych do pływania, czy kąpania się. Przy strudze nie organizowano kąpielisk wodnych, ani miejsc okazjonalnie wykorzystywanych do kąpeli. Nie planowane jest również tworzenie przy strudze takich miejsc w przyszłości.



Zdjęcia strugi Ciek A

Rzeka Pilica

W południowej i centralnej Polsce, najdłuższy lewy dopływ Wisły. Długość rzeki wynosi 319 km, a powierzchnia dorzecza 8341 km². Płyne przez Wyżynę Krakowsko-Częstochowską, Niziny Środkowopolskie oraz Nizinę Środkowomazowiecką i wpada do Wisły w okolicach wsi Ostrówek. Przez gminę Rzeczyca przepływa na odcinku około 12 km tworząc jednocześnie od strony południa granicę obszaru gminy.

Plaża przy rzece Pilica w miejscowości Łęg

Miejsce wykorzystywane przez mieszkańców i turystów do plażowania oraz mimo informacji o zakazie kąpeli do okazjonalnego kąpania się. Plaża przede wszystkim służy jako przystań dla kajakarzy.



Zdjęcie plaży w miejscowości Łęg

Plaża przy rzece Pilica w miejscowości Grotowice

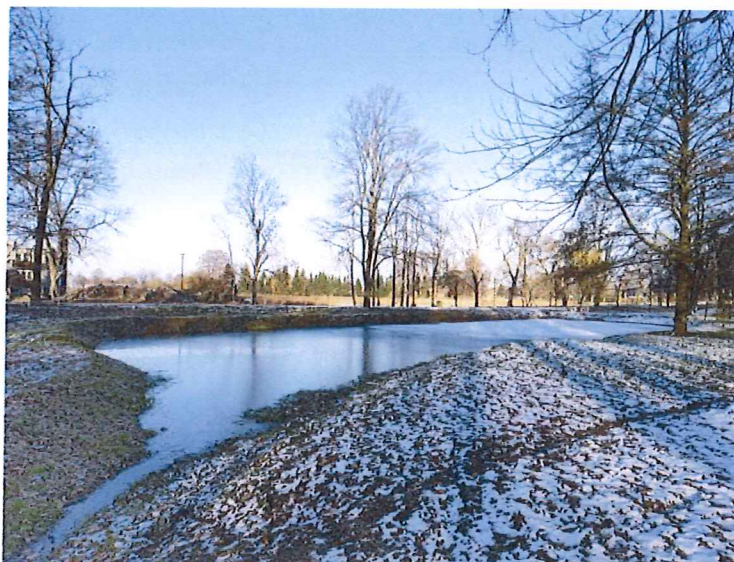
Miejsce wykorzystywane przez mieszkańców i turystów do plażowania oraz mimo informacji o zakazie kąpieli do okazjonalnego kąpienia się. Plaża przede wszystkim służy jako przystań dla kajakarzy.



Zdjęcie plaży w miejscowości Grotowice

Zbiornik wody w miejscowości Rzczyce

Zbiornik wodny o powierzchni około 1500 m² znajduje się w Parku Dworskim. Ze względu na charakterystykę zbiornika nie stanowi on odpowiedniego miejsca umożliwiającego na organizację obszarów przeznaczonych do kąpienia się. Nie planowane jest również tworzenie przy zbiorniku takich miejsc w przyszłości.



Zdjęcie zbiornika wodnego w Rzeczycy

Zbiornik wodny w miejscowości Kanice

Zbiornik wodny o powierzchni około 4500 m² nie stanowi kąpieliska, ani miejsca okazjonalnie wykorzystywanego do kąpieli. Nie planowane jest również tworzenie przy zbiorniku takich miejsc w przyszłości. Obszar może być wykorzystywany do połowu ryb oraz do rekreacji na brzegu zbiornika.



Zdjęcie zbiornika wodnego w Kanicach

Zbiornik wodny w miejscowości Kanice (na terenach leśnych Leśnictwa Żądłowice)

Zbiornik wodny o powierzchni około 4300 m² nie stanowi kąpieliska, ani miejsca okazjonalnie wykorzystywanego do kąpieli. Nie planowane jest również tworzenie przy zbiorniku takich miejsc w przyszłości. Obszar może być wykorzystywany do połowu ryb oraz do rekreacji na brzegu zbiornika.



Zdjęcie zbiornika wodnego w Kanicach

Zbiornik wodny w miejscowości Łęg

Zbiornik wodny o powierzchni około 1200 m² nie stanowi kąpieliska, ani miejsca okazjonalnie wykorzystywanego do kąpieli. Nie planowane jest również tworzenie przy zbiorniku takich miejsc w przyszłości. Obszar może być wykorzystywany do rekreacji na brzegu zbiornika.



Zdjęcie zbiornika wodnego w Łegu

Zbiornik wodny w miejscowości Wiechnowice

Zbiornik wodny ogrodzony siatką o powierzchni około 1700 m² nie stanowi kąpieliska, ani miejsca okazjonalnie wykorzystywanego do kąpieli. Nie planowane jest również tworzenie przy zbiorniku takich miejsc w przyszłości. Obszar może być wykorzystywany do rekreacji na brzegu zbiornika.



Zdjęcie zbiornika wodnego w Wiechnowicach

Zbiornik wodny w miejscowości Sadykierz

Zbiornik wodny ogrodzony siatką o powierzchni około 1200 m² nie stanowi kąpieliska, ani miejsca okazjonalnie wykorzystywanego do kąpieli. Nie planowane jest również tworzenie przy zbiorniku takich miejsc w przyszłości. Obszar może być wykorzystywany do rekreacji na brzegu zbiornika.



Zdjęcie zbiornika wodnego w Sadykierzu

Zbiornik wodny w miejscowości Jeziorzec

Zbiornik wodny ogrodzony siatką o powierzchni około 650 m² nie stanowi kąpieliska, ani miejsca okazjonalnie wykorzystywanego do kąpieli. Nie planowane jest również tworzenie przy zbiorniku takich miejsc w przyszłości. Obszar może być wykorzystywany do rekreacji na brzegu zbiornika.



Zdjęcie zbiornika wodnego w Jeziorcu

ZAGROŻENIA DLA BEZPIECZEŃSTWA OSÓB KORZYSTAJĄCYCH Z OBSZARÓW WODNYCH

Występujące na terenie gminy Rzeczyca miejsca mogą być potencjalnym zagrożeniem dla bezpieczeństwa osób wykorzystujących obszar wodny do pływania kajakami, kąpania się, uprawiania turystyki, czy wędkarstwa. Zależy to przede wszystkim od świadomości i zachowania się osób korzystających z danych miejsc oraz przestrzegania ustalonych norm bezpieczeństwa.

Podczas korzystania z kąpieli i wchodzenia do wody spotkać możemy się między innymi z następującymi sytuacjami i czynnikami stwarzającymi potencjalne zagrożenie dla życia i zdrowia:

- brak umiejętności pływania,
- wchodzenie do wody pod wpływem alkoholu lub środków odurzających,
- szok termiczny spowodowany zbyt szybkim ochłodzeniem rozgrzanego przez słońce ciała,
- skurecz,
- skoki do wody bez uprzedniego rozpoznania dna,
- brawura,
- zbyt duża pewność siebie i popisywanie się,
- bezmyślność,
- niezachowanie odpowiedniej ostrożności przy i na sprzęcie wodnym,
- nie zachowanie podstawowych środków bezpieczeństwa i ostrożności,
- nieprawidłowe korzystanie ze sprzętu wodnego,
- ignorowanie zakazu pływania.

Zimą największym zagrożeniem dla wędkarzy i nie tylko jest bezmyślne wchodzenie na zbyt cienką pokrywą lodową oraz przy wędkowaniu spod lodu wiercenie otworów zbyt blisko siebie, co prowadzić może do pęknięcia lodu.

Potencjalne skutki w/w sytuacji dla życia i zdrowia:

- zranienie,
- skaleczenie,
- podtopienie,
- utonięcie,
- stany chorobowe.

DZIAŁANIA NA RZECZ OGRANICZENIA WYSTĘPOWANIA ZAGROZEŃ

Wśród działań na rzecz ograniczenia występowania zagrożeń dla bezpieczeństwa na obszarze wodnym, będącym przedmiotem niniejszego opracowania, znajduje się:

- oznakowanie i zabezpieczenie terenów gminnych zidentyfikowanych jako potencjalne miejsca występowania zagrożeń;
- prowadzenie działań profilaktycznych i edukacyjnych dotyczących bezpieczeństwa na obszarze wodnym, polegających w szczególności na:
 - objęciu doraźnym nadzorem terenów zidentyfikowanych jako potencjalne miejsca występowania zagrożeń,
 - uświadamianiu zagrożeń związanych z wykorzystywaniem obszaru wodnego, w szczególności prowadzeniu akcji edukacyjnych wśród dzieci i młodzieży szkolnej;
 - informowanie o ustaleniach niniejszego dokumentu, obowiązujących zakazach, w tym o systemie pomocy oraz ratowania osób, które uległy wypadkowi lub są narażone na niebezpieczeństwo utraty życia lub zdrowia.

OBOWIĄZKI OSÓB PRZEBYWAJĄCYCH NA OBSZARZE WODNYM

Zgodnie z art. 32 ust. 1 ustawy z dnia 20 lipca 2017 r. Prawo wodne (t.j. Dz.U.2023.0.1478) każdemu przysługuje prawo do powszechnego korzystania z publicznych śródlądowych wód powierzchniowych, jeżeli przepisy ustawy nie stanowią inaczej. Prawo do powszechnego korzystania z wód nie sprowadza się wyłącznie do prawa do kąpiel, stąd zakaz kąpiel nie oznacza zakazu powszechnego korzystania z wód. Nie wszystkie wody powierzchniowe stanowią obszary bezpieczne i właściwe do kąpiel. Na wodach powierzchniowych nadających się do tego celu mogą być wyznaczane kąpieliska lub miejsca okazjonalnie wykorzystywane do kąpiel, zdefiniowane szczegółowo w w/w ustawie.

W przepisach m.in. ustawy Prawo wodne zostały określone wymagania dla kąpielisk oraz miejsc okazjonalnie wykorzystywanych do kąpiel, a także zostały sprecyzowane

obowiązki organizatorów takich miejsc. Korzystanie z kąpielii dozwolone jest wyłącznie na terenie kąpielisk lub miejsc okazjonalnie wykorzystywanych do kąpielii – w miejscach do tego wyznaczonych i wyraźnie oznakowanych, w których zapewnione jest spełnienie wszystkich wymagań określonych przepisami prawa, zapewniających bezpieczeństwo osób korzystających z tych miejsc, w tym dotyczących obecności ratowników oraz prowadzenia badań stanu sanitarnego wody.

Na terenie gminy Rzeczyca nie wyznaczono obszaru wodnego, tj. kąpieliska. Zgodnie z zapisami art. 3 ustawy o bezpieczeństwie osób przebywających na obszarach wodnych osoby przebywające na obszarach wodnych obowiązane są do zachowania należytej staranności w celu ochrony życia i zdrowia własnego oraz innych osób, a w szczególności do:

- zapoznania się z zasadami korzystania z danego terenu, obiektu lub urządzenia i ich przestrzegania;
- stosowania się do znaków nakazu i zakazu umieszczanych na w/w terenie, przy obiekcie lub urządzeniu;
- zapoznania się i dostosowania swoich planów aktywności do umiejętności oraz aktualnych warunków atmosferycznych;
- użytkowania sprzętu odpowiedniego do rodzaju podejmowanej aktywności, sprawnego technicznie i zgodnie z jego przeznaczeniem i zasadami użycia;
- bezzwłocznego informowania odpowiednich służb ratowniczych lub zarządzających obszarami wodnymi, o zaistniałym wypadku lub zaginięciu osoby oraz o innych zdarzeniach nadzwyczajnych mogących mieć wpływ na bezpieczeństwo osób.

KONTAKTY ALARMOWE

W przypadku zaistnienia sytuacji zagrożenia zdrowia i życia na obszarach wodnych w granicach administracyjnych gminy Rzeczyca, należy kontaktować się na podane niżej telefony:

1. Wszystkie służby ratunkowe, tel. **112**:
 - Komenda Powiatowa Państwowej Straży Pożarnej,
 - Pogotowie Ratunkowe,
 - Komenda Powiatowa Policji.
2. Wodne Ochotnicze Pogotowie Ratunkowe Rzeczypospolitej Polskiej tel. **22 2904 112**.
3. Urząd Gminy w Rzeczycy tel. **44 710 51 11**.