

**UCHWAŁA NR L/328/2022
RADY GMINY RZECZYCA**

z dnia 29 grudnia 2022 r.

**w sprawie zmiany uchwały Nr XXIV/168/2020 Rady Gminy Rzeczyca z dnia 30 grudnia 2020 r.
w sprawie wyznaczenia obszaru i granic aglomeracji Rzeczyca**

Na podstawie art. 18 ust. 2 pkt 15 ustawy z dnia 8 marca 1990 r. o samorządzie gminnym (t. j. Dz. U. 2022r. poz. 559, poz. 1005, poz. 1079, poz. 1561) w związku z art. 87 ust. 1 i ust. 4 ustawy z dnia 20 lipca 2017 roku Prawo wodne (t. j. Dz. U. z 2021 r. poz. 2233, poz. 1641, poz. 2368, oraz z 2022 r. poz. 88, poz. 258, poz. 855, poz. 1079, poz. 1549 i M.P. z 2021r. poz. 919, poz. 932, poz. 937 i poz. 974) oraz Rozporządzenia Ministra Gospodarki Morskiej i Żeglugi Śródlądowej z dnia 27 lipca 2018 r. w sprawie sposobu wyznaczania obszarów i granic aglomeracji (Dz. U. z 2018 r., poz. 1586), Rada Gminy Rzeczyca uchwala, co następuje:

§ 1. W uchwale Nr XXIV/168/2020 Rady Gminy Rzeczyca z dnia 30 grudnia 2020r. w sprawie wyznaczenia obszaru i granic aglomeracji Rzeczyca wprowadza się następujące zmiany:

1) § 1 ust. 1 otrzymuje brzmienie:

„§ 1. ust. 1. Wyznacza się aglomerację Rzeczyca o równoważnej liczbie mieszkańców (RLM) 2 242, położoną na terenie gminy Rzeczyca, w województwie łódzkim, powiecie tomaszowskim, z mechaniczno-biologiczną oczyszczalnią ścieków zlokalizowaną w miejscowości Bartoszkówka.”;

2) § 1. ust. 3 otrzymuje brzmienie:

„§ 1. ust. 3. Część opisową aglomeracji, o której mowa w ust. 1 stanowi załącznik nr 1 do niniejszej uchwały.”;

3) § 1 ust. 4 otrzymuje brzmienie:

„§ 1. ust. 4. Obszar i granice aglomeracji (część graficzna), o której mowa w ust. 1 wyznaczono na mapie w skali 1:25 000, stanowiącej załącznik nr 2 do niniejszej uchwały.”.

§ 2. Wykonanie uchwały powierza się Wójtowi Gminy Rzeczyca.

§ 3. Uchwała wchodzi w życie po upływie 14 dni od dnia ogłoszenia w Dzienniku Urzędowym Województwa Łódzkiego.

Przewodniczący Rady Gminy

Leszek Kosiacki

Załącznik Nr 1 do uchwały Nr L/328/2022
Rady Gminy Rzeczycza
z dnia 29 grudnia 2022 r.

ZAŁĄCZNIK NR 1 - CZEŚĆ OPISOWA

SPIS TREŚCI

1. Wykaz skrótów
2. Wprowadzenie
2.1. Podstawa wyznaczenia obszaru i granic aglomeracji
2.2. Informacja o aktualnym rozporządzeniu/uchwale wyznaczającym aglomerację
3. Istniejący oraz planowany system gospodarki ściekowej
3.1. Informacja o długości i rodzaju istniejącej i planowanej do budowy sieci kanalizacyjnej
3.2. Informacja o mieszkańcach, osobach przebywających czasowo i przemyśle obsługiwanych przez istniejącą sieć lub planowaną do budowy
3.3. Wskaźnik koncentracji
3.4. Informacja o istniejących i planowanych do budowy oczyszczalniach ścieków
4. Opis gospodarki ściekowej
4.1. Informacja o ilości i jakości ścieków komunalnych powstających na terenie planowanej aglomeracji
4.2. Informacja o jakości ścieków oczyszczonych
4.3. Informacja o ilości i jakości ścieków przemysłowych odprowadzanych przez zakłady do systemu kanalizacji zbiorowej
4.4. Informacja o zakładach, których podłączenie do systemu kanalizacji zbiorowej jest planowane...
4.5. Informacja o ilości ścieków powstających na terenie aglomeracji nieobjętych systemem kanalizacji zbiorczej
4.6. Uzasadnienie określonej RLM aglomeracji
4.7. Procent skanalizowania aglomeracji Rzeczyca
4.7. Informacja o strefach ochronnych ujęć wody obejmujących tereny ochrony bezpośredniej i tereny ochrony pośredniej
4.8. Informacja o obszarach ochronnych zbiorników wód śródlądowych
4.9. Informacja o formach ochrony przyrody oraz obszarach mających znaczenie dla Wspólnoty
5. Granice aglomeracji Rzeczyca
6. Pomoc finansowa
7. Poprawność wykonania części graficznej
SPIS TABEL

1. Wykaz skrótów

Nazwa skrótu	Wyjaśnienie
KPOŚK	Krajowy Program Oczyszczania Ścieków Komunalnych, zatwierdzony przez Radę Ministrów 16 grudnia 2003 r., kolejne aktualizacje Programu zostały zatwierdzone przez Radę Ministrów
aglomeracja	teren, na którym zaludnienie lub działalność gospodarcza są wystarczająco skoncentrowane, aby ścieki komunalne były zbierane i przekazywane do oczyszczalni ścieków komunalnych lub do końcowego punktu zrzutu
końcowy punkt zrzutu ścieków komunalnych	należy przez to rozumieć miejsce przyłączenia systemu kanalizacji zbiorczej dla ścieków komunalnych w aglomeracji nieposiadającej oczyszczalni ścieków, do systemu kanalizacji zbiorczej dla ścieków komunalnych w aglomeracji posiadającej oczyszczalnię ścieków (art. 86 ust. 3 pkt 3 ustawy - Prawo wodne)
rozporządzenie aglomeracyjne	Rozporządzeniem Ministra Gospodarki Morskiej i Żeglugi Śródlądowej z dnia 27 lipca 2018 r. w sprawie sposobu wyznaczania obszarów i granic aglomeracji (Dz. U. 2018 r., poz. 1586)
rozporządzenie ściekowe	Rozporządzenie Ministra Gospodarki Morskiej i Żeglugi Śródlądowej z dnia 12 lipca 2019 r. w sprawie substancji szczególnie szkodliwych dla środowiska wodnego oraz warunków, jakie należy spełnić przy wprowadzaniu do wód lub do ziemi ścieków, a także przy odprowadzaniu wód opadowych lub roztopowych do wód lub do urządzeń wodnych
ścieki komunalne	ścieki bytowe lub mieszanina ścieków bytowych ze ściekami przemysłowymi albo wodami opadowymi lub roztopowymi, odprowadzane urządzeniami służącymi do realizacji zadań własnych gminy w zakresie kanalizacji i oczyszczania ścieków komunalnych
ścieki bytowe	to ścieki z budynków mieszkalnych, zamieszkania zbiorowego oraz użyteczności publicznej, powstające w wyniku ludzkiego metabolizmu lub funkcjonowania gospodarstw domowych oraz ścieki o zbliżonym składzie pochodzące z tych budynków
ścieki przemysłowe	to ścieki, niebędące ściekami bytowymi albo wodami opadowymi lub roztopowymi, powstałe w związku z prowadzoną przez zakład działalnością handlową, przemysłową, składową, transportową lub usługową, a także będące ich mieszaniną ze ściekami innego podmiotu, odprowadzane urządzeniami kanalizacyjnymi tego zakładu
RLM	równoważna liczba mieszkańców; ładunek substancji organicznych biologicznie rozkładalnych wyrażonych jako wskaźnik pięciodobowego biochemicznego zapotrzebowania tlenu (BZT ₅), w ilości 60 g tlenu na dobę (art. 86 ust. 3 punkt 2 ustawy Prawo wodne)
RLM aglomeracji	parametr określający ładunek zanieczyszczeń odprowadzanych we wszystkich rodzajach ścieków powstających na terenie aglomeracji, dla potrzeb KPOŚK RLM aglomeracji uwzględnia ścieki pochodzące od stałych mieszkańców aglomeracji (w przeliczeniu: 1 RLM aglomeracji = 1 stały mieszkaniec aglomeracji), ścieki pochodzące z przemysłu aglomeracji (przy czym ładunek przelicza się zgodnie z art. 86 ust. 3 punkt 2 ustawy Prawo wodne), a także ścieki od osób czasowo przebywających w aglomeracji (w przeliczeniu: 1 RLM aglomeracji = 1 zarejestrowane miejsce noclegowe), odbierany systemem kanalizacji zbiorczej lub dostarczane w inny sposób do oczyszczalni ścieków w aglomeracji
stali mieszkańcy aglomeracji (Mk)	liczba osób zameldowanych na obszarze aglomeracji na pobyt stały oraz pobyt czasowy trwający nieprzerwanie dłużej niż 3 miesiące w rozumieniu przepisów ustawy z dnia 6 sierpnia 2010 r. o dowodach osobistych (Dz. U. 2022 poz. 671.)
osoby czasowo przebywające w aglomeracji	liczba zarejestrowanych miejsc noclegowych w aglomeracji
wskaźnik koncentracji	to stosunek liczby stałych mieszkańców aglomeracji i osób czasowo przebywających w aglomeracji przewidywanej do obsługi przez planowaną do budowy sieć kanalizacyjną do długości tej sieci, doprowadzającej ścieki do oczyszczalni ścieków albo do końcowego punktu zrzutu ścieków komunalnych; wskaźnik ten nie może być mniejszy od 120 stałych mieszkańców aglomeracji (Mk) i osób czasowo przebywających w aglomeracji na 1 km planowanej do budowy sieci kanalizacyjnej (w uzasadnionych przypadkach określonych w rozporządzeniu aglomeracyjnym dopuszcza się niższy wskaźnik - 90 Mk i osób czasowo przebywających w aglomeracji / 1km planowanej sieci); wskaźnik ten odnosi się tylko do długości nowobudowanej sieci oraz liczby stałych mieszkańców aglomeracji i liczby osób czasowo przebywających w aglomeracji (obliczanej na podstawie liczby zarejestrowanych miejsc noclegowych), którzy zostaną do niej podłączeni; wskaźnik wyliczany jest sumarycznie dla wszystkich miast i/lub miejscowości (wchodzących w skład aglomeracji), w obrębie których planuje się budowę sieci kanalizacyjnej

2. Wprowadzenie

Zgodnie z art 87 ust. 1 Ustawy z dnia 20 lipca 2017 r. Prawo wodne (Dz.U. 2021 poz. 2233 t.j.) Aglomeracje wyznacza, w drodze uchwały będącej aktem prawa miejscowego, rada gminy. Aglomeracja Rzeczyca została sporządzona zgodnie z Rozporządzeniem Ministra Gospodarki Morskiej i Żeglugi Śródlądowej z dnia 27 lipca 2018 r. w sprawie sposobu wyznaczania obszarów i granic aglomeracji (Dz. U. 2018 r., poz. 1586).

Aktualizacja aktu wyznaczającego aglomerację jest konieczna w związku z przepisami tj.:

- 1) Ustawa z dnia 20 lipca 2017 r. Prawo wodne (Dz.U. 2021 poz. 2233 t.j.), a w szczególności z zapisami: *art. 87 ust. 1. Aglomeracje wyznacza, w drodze uchwały będącej aktem prawa miejscowego, rada gminy. ust. 4. Wyznaczenie aglomeracji następuje po uzgodnieniu przez wójta, burmistrza lub prezydenta miasta z Wodami Polskimi, a w zakresie obszarów objętych przynajmniej jedną formą ochrony przyrody, o której mowa w art. 6 ustawy z dnia 16 kwietnia 2004 r. o ochronie przyrody, lub obszarów mających znaczenie dla Wspólnoty znajdujących się na liście, o której mowa w art. 27 ust. 1 tej ustawy – z właściwym regionalnym dyrektorem ochrony środowiska. Do uzgodnienia przepisy art. 106 ustawy z dnia 14 czerwca 1960 r. – Kodeks postępowania administracyjnego stosuje się odpowiednio. Art. 92. Wójt, burmistrz lub prezydent miasta co 2 lata dokonuje przeglądu obszarów i granic aglomeracji wyznaczonych na podstawie art. 87 ust. 1, z uwzględnieniem kryterium ich utworzenia, o którym mowa w art. 86 ust. 1, oraz zaistniałych zmian równoważnej liczby mieszkańców w aglomeracji i w razie potrzeby informuje radę gminy o konieczności zmiany obszarów i granic aglomeracji.*

Przegląd obszaru i granic aglomeracji Rzeczyca został wykonany zgodnie z:

- 1) Rozporządzeniem Ministra Gospodarki Morskiej i Żeglugi Śródlądowej z dnia 27 lipca 2018 r. w sprawie sposobu wyznaczania obszarów i granic aglomeracji (Dz. U. 2018, poz. 1586).
- 2) Rozporządzeniem Ministra Gospodarki Morskiej i Żeglugi Śródlądowej z dnia 12 lipca 2019 r. w sprawie substancji szczególnie szkodliwych dla środowiska wodnego oraz warunków, jakie należy spełnić przy wprowadzaniu do wód lub do ziemi ścieków, a także przy odprowadzaniu wód opadowych lub roztopowych do wód lub do urządzeń wodnych (Dz.U. 2019, poz. 1311).

2.1. Podstawa wyznaczenia obszaru i granic aglomeracji

Zgodnie z rozporządzeniem aglomeracyjnym (§3 ust. 1 rozporządzenia) podstawę wyznaczenia obszaru i granic Aglomeracji Rzeczyca stanowią następujące dokumenty:

a. Studium uwarunkowań i kierunków zagospodarowania przestrzennego Gminy Rzeczyca

Uchwała Nr XIV/69/99 Rady Gminy Rzeczyca z dnia 17 grudnia 1999 r., zmieniona Uchwałą Nr XVI/118/2012 Rady Gminy Rzeczyca z dnia 16 lutego 2012 r., zmieniona Uchwałą Nr XVI/109/2015 Rady Gminy Rzeczyca z dnia 18 grudnia 2015 r.

b. miejscowe plany zagospodarowania przestrzennego

Tabela 1. Miejscowe plany zagospodarowania przestrzennego na terenie aglomeracji Rzeczyca

Lp.	Nazwa planu	Uchwała Rady Gminy	Publikacja w Dzienniku Urzędowym
1.	W sprawie uchwalenia miejscowego planu zagospodarowania przestrzennego dla części obszaru wsi Kanice oraz części obszaru wsi Wiechnowice w gminie Rzeczyca	XLIX/322/2018	Dz. Urz. Woj. Łódzkiego z dn. 9.11.2018 r./ poz. 5909
2.	W sprawie uchwalenia miejscowego planu zagospodarowania przestrzennego dla obszaru w rejonie ul. Parkowej w Rzeczycy	XXXIII/203/2017 zmiana: XXXI/215/2021	Dz. Urz. Woj. Łódzkiego z dn. 14.06.2017 r./ poz. 2852 zmiana: Dz. Urz. Woj. Łódzkiego z dn. 29.09.2021 r. / poz. 4471
3.	W sprawie uchwalenia miejscowego planu zagospodarowania przestrzennego dla obszaru położonego w rejonie ul. I. Mościckiego w Rzeczycy	XXXVIII/241/2017	Dz. Urz. Woj. Łódzkiego z dn. 16.12.2017 r. / poz.4993
4.	W sprawie zmian w miejscowym planie ogólnym zagospodarowania przestrzennego gminy Rzeczyca	XVII/16/2000	Dz. Urz. Woj. Łódzkiego z dn. 26.04.2000 r. / poz. 54/305
5.	W sprawie uchwalenia zmiany w miejscowym planie ogólnym zagospodarowania przestrzennego gminy Rzeczyca na obszarze wsi Gustawów	XXIV/65/2000	Dz. Urz. Woj. Łódzkiego z dn. 07.11.2000 r. / poz. 131/764
6.	W sprawie zatwierdzenia zamiany miejscowego ogólnego planu zagospodarowania przestrzennego gminy Rzeczyca	III/24/97	Dz. Urz. Woj. Łódzkiego z dn. 26.06.1997r. / poz. 26/77
7.	W sprawie zmiany miejscowego planu zagospodarowania przestrzennego gminy Rzeczyca	I/9/96	Dz. Urz. Woj. Łódzkiego z dn. 14.02.1996 r. / poz. 13/53
8.	W sprawie zmian w planie ogólnym zagospodarowania przestrzennego gminy Rzeczyca	VI/24/92	Dz. Urz. Woj. Łódzkiego z dn. 15.02.1993 r. / poz. 2/12
9.	W sprawie zmian w planie ogólnym zagospodarowania przestrzennego gminy Rzeczyca	II/11/91	Dz. Urz. Woj. Łódzkiego 1991/9/106

źródło: Urząd Gminy Rzeczyca

c. decyzje o lokalizacji inwestycji celu publicznego

2.2. Informacja o aktualnym rozporządzeniu/uchwale wyznaczającym aglomerację

Obecnie aglomeracja Rzeczyca o równoważnej liczbie mieszkańców 2 220 ustanowiona jest Uchwałą Nr XXIV/168/2020 Rady Gminy Rzeczyca z dnia 30 grudnia 2020 r. w sprawie wyznaczenia obszaru i granic aglomeracji Rzeczyca (Dz. Urz. Woj. Łódzkiego z dnia 18 marca 2021 r. poz. 1226). Aglomeracja położona jest w województwie łódzkim, powiecie tomaszowskim na terenie Gminy Rzeczyca z mechaniczno-biologiczną oczyszczalnią ścieków zlokalizowaną w miejscowości Bartoszówka. W skład aglomeracji Rzeczyca wchodzi miejscowości: Rzeczyca, Nowa Rzeczyca, Sadykierz, Brzozów, Bartoszówka, Bobrowiec.

3. Istniejący oraz planowany system gospodarki ściekowej

3.1. Informacja o długości i rodzaju istniejącej i planowanej do budowy sieci kanalizacyjnej

Informację o rodzaju i długości istniejącej i planowanej do budowy sieci kanalizacyjnej przedstawiono w poniższej tabeli.

Tabela 2. Rodzaj i długość istniejącej i planowanej do budowy sieci kanalizacyjnej

Rodzaj sieci	Długość [km]		Razem [km]
	istniejąca	planowana	
sanitarna	30,63 ¹	1,5	32,13
ogólnospławna	-	-	-

źródło: Urząd Gminy Rzeczyca

Tabela 3. Lokalizacja planowanej do budowy sieci kanalizacyjnej

Miejscowość	Ulica	Źródło finansowania
Rzeczyca	Tomaszowska-Mościckiego	Dofinansowanie RPO

źródło: Urząd Gminy Rzeczyca

3.2. Informacja o mieszkańcach, osobach przebywających czasowo i w przemyśle obsługiwanych przez istniejącą sieć lub planowaną do budowy

Liczba mieszkańców w granicach aglomeracji zameldowana na pobyt stały i czasowy na terenie aglomeracji wynosi 2 139, w tym liczba mieszkańców stałych korzystających z sieci kanalizacyjnej – 2 004 osób, liczba mieszkańców stałych korzystających ze zbiorników bezodpływowych (szamb) – 135 osób. Liczba osób przebywających czasowo

– 16 osób. Informację o mieszkańcach, osobach przebywających czasowo i w przemyśle obsługiwanych przez istniejącą lub planowaną do budowy sieć kanalizacyjną przedstawiono w poniższej tabeli.

¹ Długość kanalizacji wskazana w załączniku nr 1 obejmuje obszar aglomeracji, w tym nowo wybudowane odcinki sieci, które zostały zakończone w 2022 roku

Tabela 4. Mieszkańcy, osoby przebywające czasowo i przemysł obsługiwany przez istniejącą lub planowaną do budowy sieć kanalizacyjną

miejscowość	mieszkańcy		osoby przebywające czasowo		przemysł	
	1 os = 1 RLM		1 łóżko nocleg. = 1 RLM		RLM – obliczona z ładunku BZT5	
	podłączeni do sieci do 2021 roku	planowani do podłączenia po roku 2021	podłączeni do sieci do 2021 roku	planowani do podłączenia po roku 2021	podłączeni do sieci do 2021 roku	planowani do podłączenia po roku 2021
Bartoszkówka	231	-	4	-	87	-
Bobrowiec	116	-	-	-	-	-
Brzozów	197	-	-	-	-	-
Rzeczyca	525	135	5	-	-	-
Nowa Rzeczyca	428	-	5	-	-	-
Sadykierz	507	-	2	-	-	-
RAZEM	2 004	135	16	0	87	0

źródło: Urząd Gminy Rzeczyca

3.3. Wskaźnik koncentracji

Aglomeracja Rzeczyca w południowej części będzie obejmowała tereny które są położone w granicach otuliny Spalskiego Parku Krajobrazowego. W związku z powyższym dla analizy tej części aglomeracji przyjęto warunek konieczny do spełnienia: wskaźnik koncentracji (WK) jest ≥ 90 Mk/km. Warunek określony w rozporządzeniu aglomeracyjnym (§3 ust. 5 pkt 4) został spełniony.

Tabela 5. Wskaźnik koncentracji - teren, który jest położony w granicach Spalskiego Parku Krajobrazowego

Liczba planowanych do podłączenia mieszkańców w m. Rzeczyca - teren który jest położony w granicach otuliny Spalskiego Parku Krajobrazowego	Mk	135
Łączna długość planowanej do budowy sieci kanalizacyjnej w m. Rzeczyca - teren który jest położony w granicach otuliny Spalskiego Parku Krajobrazowego	km	1,5
Wskaźnik koncentracji	Mk/km	90

źródło: opracowanie własne

3.4. Informacja o istniejących i planowanych do budowy oczyszczalniach ścieków

Na obszarze aglomeracji Rzeczyca istnieje jedna mechaniczno-biologiczna oczyszczalnia ścieków w Bartoszewce powstała w 2000 r. po czym zmodernizowana została w roku 2011. Maksymalna ilość ścieków dostarczanych na dobę wynosi 132 m³/d, a maksymalna sekundowa wydajność to 0,00151 m³/s. Liczba mieszkańców równoważnych, jaką obsłuży oczyszczalnia ze względu na istniejącą przepustowość: RLM = 2 549. Ścieki dostarczane są zbioreczym systemem kanalizacyjnym oraz transportem asenizacyjnym. Odprowadzanie ścieków odbywa się na podstawie pozwolenia wodnoprawnego wydanego przez Dyrektora Zarządu Zlewni w Piotrkowie Trybunalskim, znak: WA.ZUZ.3.410.748.2020.AD z dnia 08 października 2020 r. (data obowiązywania: do 08.10.2030 r.).

- charakterystyka urządzeń oczyszczających lub podczyszczających ścieki: technologia bioreaktorów BIO-PACK, oczyszczanie mechaniczno – biologiczne;
- miejsce wprowadzania ścieków: rów melioracyjny biegnący do rzeki Luboczanka;
- przepustowość oczyszczalni zgodnie z pozwoleniem: $Q = 132$ m³/d, $Q_{\max.rok} = 48\ 000$ m³/rok.

Zgodnie ze *Sprawozdaniem z realizacji KPOŚK za 2021 r.* ilość ścieków komunalnych powstających w aglomeracji Rzeczyca ogółem wynosiła 27,0 tys. m³/rok, tj. 73,97 m³/d, w tym dostarczonych do oczyszczalni taborem asenizacyjnym oraz systemami indywidualnymi (tylko ścieki z terenu aglomeracji) było 1,7 tys. m³/rok, tj. 4,6575 m³/d.

Ze względu na planowaną rozbudowę sieci kanalizacji sanitarnej oraz powiększenie granic aglomeracji niezbędnym będzie dostosowanie oczyszczalni ścieków do nowych warunków. W przyszłości planowana jest realizacja zadania: pn. „Przebudowa i rozbudowa Gminnej Oczyszczalni Ścieków w Bartoszówce”. Prognozowane zmiany w przedmiotowej oczyszczalni będą polegały na:

- zwiększeniu przepustowości oczyszczalni do 250 m³/d;
- zmianie profilu funkcjonowania oczyszczalni z biologicznego na mechaniczno-biologiczny;
- budowie opaski izolacyjnej wokół budynku reaktora;
- budowie piaskownika na sieci doprowadzającej;
- modernizacji budynku kraty hakowej;
- zagospodarowaniu osadów ściekowych - budowa suszarni taśmowej.

4. Opis gospodarki ściekowej

4.1. Informacja o ilości i jakości ścieków komunalnych powstających na terenie planowanej aglomeracji

Skład jakościowy ścieków komunalnych powstających na terenie aglomeracji Rzeczyca w 2021 r. został przedstawiony w poniższej tabeli.

Tabela 6. Skład jakościowy ścieków komunalnych powstających na terenie aglomeracji Rzeczyca w 2021 r.

Lokalizacja oczyszczalni	Qśrd [m ³ /d]	BZT ₅ [mgO ₂ /l]	ChZT [mgO ₂ /l]	Zawiesina ogólna [mg/l]	Azot ogólny [mg Nog/l]	Fosfor ogólny [mg Pog/l]
Bartoszówka	Średnie roczne stężenia zanieczyszczeń w ściekach dopływających do oczyszczalni					
	73,97	534	1 784	891	199,7	46,3
	Średnie roczne stężenia zanieczyszczeń w ściekach oczyszczonych z oczyszczalni					
	73,97	5	58,9	5,6	39,4	5,2

źródło: *Sprawozdanie z realizacji KPOŚK za 2021 r.*

4.2. Informacja o jakości ścieków oczyszczonych

Ścieki oczyszczone wprowadzane do środowiska na obszarze aglomeracji Rzeczyca winny odpowiadać jakości określonej w Załączniku nr 3 Rozporządzenia Ministra Gospodarki Morskiej i Żeglugi Śródlądowej z dnia 12 lipca 2019 r. w sprawie substancji szczególnie szkodliwych dla środowiska wodnego oraz warunków, jakie należy spełnić przy wprowadzaniu do wód lub do ziemi ścieków, a także przy odprowadzaniu wód opadowych lub roztopowych do wód lub do urządzeń wodnych (Dz. U. 2019 r. poz. 1311) dla aglomeracji o wielkości od 2 000 do 9 999 RLM najwyższe dopuszczalne wartości substancji zanieczyszczających albo minimalny procent redukcji substancji zanieczyszczających wynoszą odpowiednio:

BZT ₅	≤ 25 mg O ₂ /l	albo	70 – 90%
ChZT	≤ 125 mg O ₂ /l	albo	75%
Zawiesina ogólna	≤ 35 mg/l	albo	90%
Azot ogólny	≤ 15 mg N/l	albo	-
Fosfor ogólny	≤ 2 mg P/l	albo	-

Zgodnie z obowiązującym pozwoleniem wodnoprawnym dopuszczalny do zrzutu skład ścieków wynosi:

BZT ₅	≤ 25 mg O ₂ /l
ChZT	≤ 125 mg O ₂ /l
Zawiesina ogólna	≤ 35 mg/l

Oczyszczalnia ścieków w Bartoszówce spełnia powyższe wymagania.

4.3. Informacja o ilości i jakości ścieków przemysłowych odprowadzanych przez zakłady do systemu kanalizacji zbiorowej

Na terenie objętym aglomeracją Rzeczyca odprowadzane są ścieki z zakładu „JABEX” Spółka z ograniczoną odpowiedzialnością, ul. Piekarska 130, 43-300 Bielsko – Biała, Oddział Bartoszówka 3, 97-220 Rzeczyca.

Do zbiorowego systemu kanalizacyjnego w aglomeracji Rzeczyca odprowadzane ścieki przemysłowe o łącznej ilości Q = 40,00 m³/d i wartościach podstawowych wskaźników zanieczyszczeń zestawionych w poniższej tabeli.

Tabela 7. Skład jakościowy ścieków przemysłowych powstających na terenie aglomeracji Rzeczyca w 2021 r.

Q [m ³ /d]	BZT ₅ [mgO ₂ /l]	ChZT [mgO ₂ /l]	Zawiesina ogólna [mg/l]	Azot ogólny [mg Nog/l]	Fosfor ogólny [mg Pog/l]
40,0	130	297	50	Azot amonowy – 14,2 Azot azotynowy – 0,027	0,47

źródło: Urząd Gminy Rzeczyca

Ładunek BZT₅ pochodzący od ścieków przemysłowych wynosi $L_{BZT_5} = 0,13 \times 40,0 = 5,2$ kg/d, co przy założeniu jednostkowej ilości BZT₅ na mieszkańca i dobę wynoszącą 0,06 kgO₂/M d daje równoważną ilość mieszkańców dla ścieków przemysłowych:

$$RLM = 5,2 \text{ [kg BZT}_5\text{/d]} / 0,06 \text{ [kgO}_2\text{/M d]} = 86,66 \sim 87$$

4.4. Informacja o zakładach, których podłączenie do systemu kanalizacji zbiorowej jest planowane

Do zbiorowego systemu kanalizacji aglomeracji Rzeczyca zakończonego oczyszczalnią ścieków nie planuje się podłączenia zakładów przemysłowych wytwarzających ścieki przemysłowe.

4.5. Informacja o ilości ścieków powstających na terenie aglomeracji nieobjętych systemem kanalizacji zbiorowej

Obecnie na terenie objętym aglomeracją znajduje się 135 mieszkańców nie objętych zbiorczym systemem kanalizacji, posiadających obecnie zbiorniki bezodpływowe. Przewiduje się docelowe włączenie do zbiorowego systemu kanalizacyjnego 135 mieszkańców zamieszkałych na terenie objętym aglomeracją. Do czasu podłączenia do zbiorowego systemu kanalizacyjnego, mieszkańcy ci będą korzystać z dotychczasowych rozwiązań, tj. ścieki z bezodpływowych zbiorników będą wywożone taborem asenizacyjnym do oczyszczalni w Bartoszówce.

Ilość ścieków komunalnych nieobjętych systemem kanalizacji zbiorowej tj. dostarczonych do oczyszczalni ścieków taborem asenizacyjnym (tylko ścieki z terenu aglomeracji) było około było 1,7 tys. m³/rok, tj. 4,6575 m³/d.

Mając na uwadze ochronę środowiska w zlewniach rzek, które przepływają przez obszar aglomeracji Gmina ma obowiązek opracowania harmonogramów wywozu ścieków ze zbiorników bezodpływowych, a także przeprowadzania regularnych kontroli prawidłowości działania przydomowych oczyszczalni ścieków, funkcjonujących poza terenem aglomeracji Rzeczyca. Jest to zgodne z art. 3 ust. 3 ustawy z dnia 13

września 1996 r. o utrzymaniu czystości i porządku w gminach (j.t. Dz. U. z 2022 r. poz. 1297, 1549 ze zm.).

4.6. Uzasadnienie określonej RLM aglomeracji

Równoważna liczba mieszkańców aglomeracji Rzeczyca wynosi **RLM = 2 242**

Na RLM aglomeracji składa się:

- 1) RLM stałych mieszkańców (wszystkich osób mieszkających na stałe w granicach aglomeracji, niezależnie od sposobu zagospodarowania ścieków przez nich wytworzonych) – 1 mieszkaniec = 1 RLM

- liczba osób podłączonych do sieci kanalizacji sanitarnej: 2 004
- liczba mieszkańców korzystających ze zbiorników bezodpływowych: 135

RLM = 2 004+135 = 2 139

- 2) RLM osób czasowo przebywających w aglomeracji (liczba wszystkich zarejestrowanych miejsc noclegowych niezależnie od sposobu zagospodarowania ścieków) – 1 łóżko = 1 RLM

- liczba osób podłączonych do sieci kanalizacji sanitarnej: 16

RLM = 16

- 3) RLM z przemysłu – wyliczony zgodnie z art. 86 ust. 3 pkt 2 ustawy Prawo wodne – **RLM = 87**

RLM aglomeracji określono na podstawie:

- ewidencji ludności (zameldowania na pobyt stały i czasowy), którą prowadzi Urząd Gminy Rzeczyca,
- rejestr miejsc noclegowych, który prowadzi Urząd Gminy Rzeczyca
- rejestr zbiorników bezodpływowych i przydomowych oczyszczalni ścieków, który prowadzi Urząd Gminy Rzeczyca.

Oczyszczalnia ścieków w Bartoszówce (RLM 2 549) jest w stanie obsłużyć wszystkich mieszkańców z terenu aglomeracji, w tym korzystających ze zbiorników bezodpływowych.

4.7. Procent skanalizowania aglomeracji Rzeczyca

Procent skanalizowania aglomeracji Rzeczyca zatwierdzony Uchwałą Nr XXIV/168/2020 Rady Gminy Rzeczyca z dnia 30 grudnia 2020 r. w sprawie wyznaczenia obszaru i granic aglomeracji Rzeczyca wynosił 70 %.

Obecny % skanalizowania aglomeracji Rzeczyca wynosi 93,98 %.

Do 2027 roku planuje się podłączenie do istniejącej sieci kanalizacyjnej osoby, które obecnie odprowadzają ścieki do zbiorników bezodpływowych. W wyniku ich podłączenia, % skanalizowania aglomeracji Rzeczyca wyniesie ponad 98 %.

4.8. Informacja o strefach ochronnych ujęć wody obejmujących tereny ochrony bezpośredniej i tereny ochrony pośredniej

W granicach aglomeracji Rzeszyca nie występują ujęcia wód oraz strefy ochronne ujęć wody obejmujące tereny ochrony bezpośredniej i tereny ochrony pośredniej wyznaczone aktami prawa miejscowego lub decyzjami administracyjnymi ustanawiającymi te strefy.

4.9. Informacja o obszarach ochronnych zbiorników wód śródlądowych

Na obszarze aglomeracji brak jest zbiorników wód śródlądowych oraz obszarów ochronnych tych zbiorników.

4.10. Informacja o formach ochrony przyrody oraz obszarach mających znaczenie dla Wspólnoty

Na terenie aglomeracji Rzeszyca występują następujące formy ochrony przyrody:

- Spalski Park Krajobrazowy i otulina,
- Pomnik przyrody.

Spalski Park Krajobrazowy i otulina

Spalski Park Krajobrazowy i jego otulina w granicach gminy Rzeszyca znajduje się 2 263,5 ha powierzchni parku (co stanowi 17,6% całego obszaru SPK) oraz 2668,5 ha otuliny (11,5 %). Park obejmuje swym zasięgiem w gminie całą dolinę Pilicy wraz ze skarpą, obejmuje też fragment kompleksu leśnego „Lasy Spalskie”. Park charakteryzuje się malowniczym krajobrazem w skład którego wchodzi meandrująca Pilica, starorzecza, mozaika lasów, łąk, pól uprawnych oraz zabudowa wiejska. Główną funkcją Parku jest wzmocnienie krajowej sieci obszarów chronionych, a także zaspokojenie potrzeb rekreacyjnych ludności. Turystyka ma tu charakter krajoznawczy lub specjalistyczny - nie pobytowy. Zadaniem otuliny jest ochrona zasobów Parku przed oddziaływaniem zewnętrznych czynników biotycznych i abiotycznych.

Dane aktu prawnego o utworzeniu, ustanowieniu lub wyznaczeniu:

- 1) Rozporządzenie Nr 4/95 Wojewody Piotrkowskiego z dnia 5 października 1995 r. w sprawie utworzenia Spalskiego Parku Krajobrazowego (Dz. Urz. Woj. Piotrkowskiego Nr 15, poz. 113 z 13 października 1995 r.).

Dane pozostałych aktów prawnych:

- 1) Rozporządzenie Nr 26/2006 Wojewody Łódzkiego z dnia 13 lipca 2006 r. w sprawie Spalskiego Parku Krajobrazowego (Dz. Urz. Woj. Łódzkiego Nr 258, poz. 1990 z dnia 24 lipca 2006 r),
- 2) WYROK NR SYGN AKT II SA/ŁD 266/15 Wojewódzkiego Sądu Administracyjnego w Łodzi w Imieniu Rzeczypospolitej Polskiej z dnia 17 czerwca 2015 r. (Łódź, dnia 7 września 2015 r.) (Dz. Urz. z 2015 r. poz. 3466).

Pomnik przyrody

Tabela 8. Pomniki przyrody na terenie aglomeracji Rzeszyca

Lp.	Rodzaj tworu	Parametry / Lokalizacja			Dane aktu prawnego o ustanowieniu
		Wysokość [m]	Obwód [cm]	Pierśnica [cm]	
1.	Drzewo Wiąz szypułkowy - Ulmus laevis (Ulmus pedunculata, Ulmus effusa)	18	493	157	Zarządzenie Nr 45/87 Wojewody Piotrkowskiego z dnia 15 grudnia 1987 r. w sprawie uznania za pomniki przyrody Dz. Urz. Woj. Piotrkowskiego, dn.30.12.1987 r. Nr 17, poz.177

źródło: <http://crfop.gdos.gov.pl/CRFOP/>

5. Granice aglomeracji Rzeczyca

Obszar aglomeracji Rzeczyca obejmuje działki ewidencyjne gruntów, zaś granice aglomeracji pokrywają się z zewnętrznymi granicami działek stanowiących najbardziej zewnętrzne części obszaru aglomeracji. Aglomeracja obejmuje cały obszar, na którym skupienie ludności jest odpowiednie do jej wyznaczenia. Obszar i granice aglomeracji wyznaczono na podstawie zasięgu systemu istniejącej sieci kanalizacyjnej.

Granice wyznaczonej aglomeracji uległy zmianie w stosunku do dotychczas obowiązujących. Wyłączone zostały obszary, na których nie ma systemu kanalizacji zbiorczej oraz występowały przydomowe oczyszczalnie ścieków jak i częściowo zbiorniki bezodpływowe w następujących miejscowościach: Brzozów, Bartoszówka, Bobrowiec, Sadykierz, Rzeczyca, Nowa Rzeczyca, celem osiągnięcia większego poziomu skanalizowania.

6. Pomoc finansowa

Gmina Rzeczyca na działania inwestycyjnie w gospodarce ściekowej sukcesywnie pozyskuje dofinansowania ze środków Europejskich jak i Krajowych, takich jak RPO, WFOŚiGW. Gmina systematycznie stara się podłączać do sieci te nieruchomości i tereny, które aktualnie korzystają ze zbiorników bezodpływowych. Działania związane z rozbudową sieci kanalizacyjnej są również finansowane z budżetu gminy.

Na tereny wyłączone z aglomeracji nie były pozyskiwane środki finansowane w celu budowy sieci kanalizacji sanitarnej. Natomiast w przyszłości gmina będzie się starać pozyskiwać środki tak, aby podłączyć mieszkańców do sieci kanalizacyjnej.

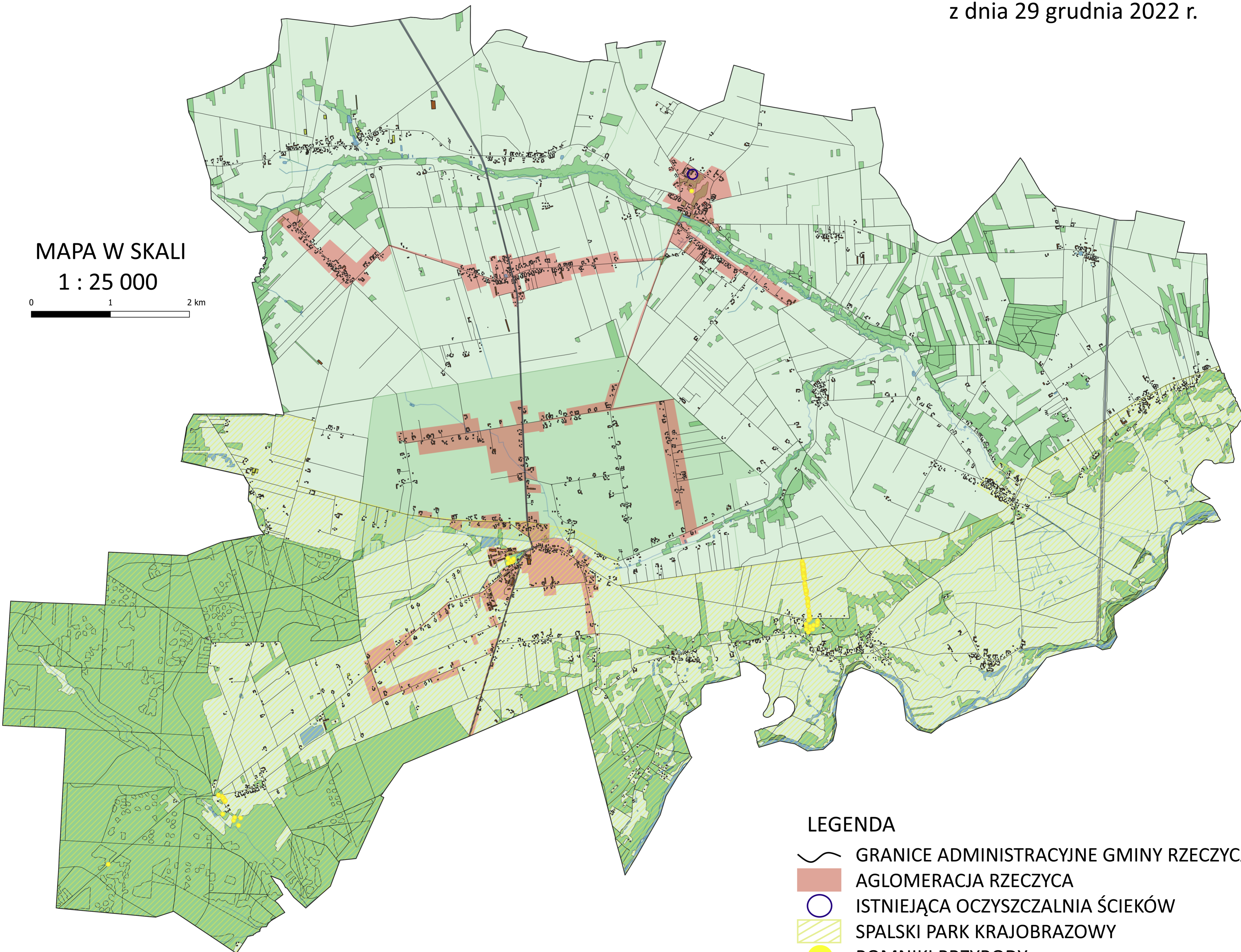
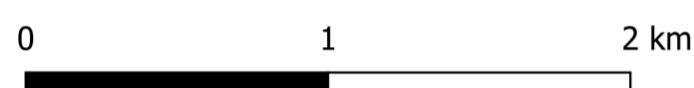
7. Poprawność wykonania części graficznej

Lp.	Wyszczególnienie	Nie	Tak	Nie dotyczy
1	2	3	4	5
1	Część graficzna została wykonana na mapie topograficznej w skali 1: 10 000, a w przypadku jej braku - w skali 1:25 000.		x	
2	Oznaczono granice obszaru proponowanej aglomeracji (obszar objęty i przewidziany do objęcia zasięgiem systemu kanalizacji zbiorczej). Granice pokrywają się z zewnętrznymi granicami działek stanowiących najbardziej zewnętrzne części aglomeracji. Granice obejmują część działek zabudowanych.		x	
3	Oznaczono znajdujące się na terenie aglomeracji oczyszczalnie ścieków komunalnych, do których odprowadzane są (bądź odprowadzane będą) ścieki komunalne.		x	
4	Oznaczono granice administracyjne gminy / gmin zgodne z danymi z państwowego rejestru granic.		x	
5	Oznaczono granice stref ochronnych ujęć wody obejmujących tereny ochrony bezpośredniej i tereny ochrony pośredniej.			x
6	Oznaczono granice obszarów ochronnych zbiorników wód śródlądowych.			x
7	Oznaczono granice terenów objętych formami ochrony przyrody w rozumieniu ustawy z dnia 16 kwietnia 2004 r. o ochronie przyrody lub obszarów mających znaczenie dla Wspólnoty, znajdującego się na liście, o której mowa w art. 27 ust. 1 tej ustawy.		x	
8	Określono skalę planu w formie liczbowej i liniowej.		x	






SPIS TABEL

Tabela 1. Miejscowe plany zagospodarowania przestrzennego na terenie aglomeracji Rzeszyca
Tabela 2. Rodzaj i długość istniejącej i planowanej do budowy sieci kanalizacyjnej
Tabela 3. Lokalizacja planowanej do budowy sieci kanalizacyjnej.....
Tabela 4. Mieszkańcy, osoby przebywające czasowo i przemysł obsługiwany przez istniejącą lub planowaną do budowy sieć kanalizacyjną
Tabela 5. Wskaźnik koncentracji - teren, który jest położony w granicach Spalskiego Parku Krajobrazowego
Tabela 6. Skład jakościowy ścieków komunalnych powstających na terenie aglomeracji Rzeszyca w 2021 r.
Tabela 7. Skład jakościowy ścieków przemysłowych powstających na terenie aglomeracji Rzeszyca w 2021 r.
Tabela 8. Pomniki przyrody na terenie aglomeracji Rzeszyca

MAPA W SKALI
1 : 25 000



LEGENDA

-  GRANICE ADMINISTRACYJNE GMINY RZECZYCA
-  AGLOMERACJA RZECZYCA
-  ISTNIEJĄCA OCZYSZCZALNIA ŚCIEKÓW
-  SPALSKI PARK KRAJOBRAZOWY
-  POMNIKI PRZYRODY