

**UCHWAŁA NR XLV/294/2022
RADY GMINY RZECZYCA**

z dnia 12 sierpnia 2022 r.

**w sprawie przyjęcia Planu Odnowy Miejscowości Jeziorzec
na lata 2022-2029**

Na podstawie art. 18 ust. 2 pkt 6 ustawy z dnia 08 marca 1990 r. o samorządzie gminnym (Dz.U. z 2022 r. poz. 559, poz.1005, poz.1079) Rada Gminy Rzeczyca uchwala, co następuje:

§ 1. Uchwala się Plan Odnowy Miejscowości Jeziorzec na lata 2022-2029 zgodnie z załącznikiem do niniejszej uchwały.

§ 2. Wykonanie Uchwały powierza się Wójtowi Gminy Rzeczyca.

§ 3. Uchwała wchodzi w życie z dniem podjęcia.

Przewodniczący Rady Gminy

Leszek Kosiacki

Załącznik do uchwały Nr XLV/294/2022

Rady Gminy Rzeczyca

z dnia 12 sierpnia 2022 r.

**PLAN ODNOWY
MIEJSCOWOŚCI JEZIORZEC
NA LATA 2022-2029**

Lipiec 2022 r.

Spis treści

Wstęp

I. Założenia Planu

II. Charakterystyka miejscowości

III. Analiza zasobów miejscowości Jeziorzec

IV. Diagnoza stanu obecnego

1/ Identyfikacja mocnych i słabych stron miejscowości

(SWOT)

2/ Planowane kierunki rozwoju

1. Wizja rozwoju wsi
2. Program rozwoju wsi
3. Harmonogram realizacji zadań

V. Opis i charakterystyka

VI. Podsumowanie

WSTĘP

Podstawą rozwoju miejscowości Jeziorzec jest dokument pn. „Plan Odnowy Miejscowości Jeziorzec”, który określa misję, cele i kierunki działania wraz z zadaniami inwestycyjnymi na lata 2022 - 2029. Dokument ten poddany był ocenie mieszkańców, a następnie uchwalony przez Zebranie Wiejskie.

Plan Odnowy Miejscowości jest dokumentem o charakterze planowania strategicznego. Obowiązek opracowania planu wynika z wielu istniejących programów służących wspieraniu obszarów wiejskich i społeczności wiejskiej takich jak np. Program Rozwoju Obszarów Wiejskich i Regionalne Programy Operacyjne oparte na środkach Funduszy Strukturalnych Unii Europejskiej. Dotyczy to przede wszystkim inwestycji mających poprawić komfort życia lokalnym społecznościom.

Zapisy „Planu Odnowy Miejscowości Jeziorzec” są spójne z Narodową Strategią Spójności, Strategią Rozwoju Obszarów Wiejskich i Rolnictwa, ze Strategią Rozwoju Województwa Łódzkiego, Studium Uwarunkowań i Kierunków Zagospodarowania Przestrzennego Gminy Rzeczyca.

Cele i działania zaproponowane w omawianym opracowaniu nawiązują do dokumentów strategicznych wyższego rzędu.

W dalszej części opracowania przedstawiono analizę SWOT, wybrano misję, cele i kierunki działania oraz Wieloletni Plan Inwestycyjny dla miejscowości Jeziorzec.

I. Założenia do Planu Odnowy Miejscowości Jeziorzec.

Idea powstania Planu Odnowy Miejscowości Jeziorzec narodziła się równoległe do realizacji przez Samorząd Województwa Łódzkiego Programu Rozwoju Obszarów Wiejskich na lata 2014-2020 działania „Odnowa i rozwój wsi”, jednocześnie tworząc perspektywy dla miejscowości w związku z perspektywą Programu Rozwoju Obszarów Wiejskich na lata 2021-2027. Inicjatywa opracowania dokumentu, który zawierałby charakterystykę i wizję rozwoju miejscowości Jeziorzec była bliska jej mieszkańcom od dawna. Istnienie działania „Odnowa i rozwój wsi”, finansowanego z funduszy europejskich z pewnością tylko przyspieszyło przerodzenie się tej idei w czyn.

Mieszkańcy miejscowości Jeziorzec wraz z Sołtysem i Radą Sołecką zorganizowali zebranie wiejskie na którym zaproponowali zadania inwestycyjne i przedsięwzięcia pomagające zaspokoić zbiorowe potrzeby wspólnoty, zaktywizować społeczność lokalną, poprawić poziom życia mieszkańców a także które wpłyną na wzrost atrakcyjności gminy.

Oddolna inicjatywa mieszkańców znalazła należyte wsparcie w administracji gminnej. W ten sposób łącząc autentyczny zapał lokalnej społeczności oraz organizacyjne możliwości Urzędu Gminy w Rzeczyca, wieś Jeziorzec ma szansę walki o swoją lepszą przyszłość, której kierunki wyznacza Plan Odnowy Miejscowości.

Niniejsze opracowanie zawiera charakterystykę miejscowości, analizę zasobów służącą przedstawieniu stanu rzeczywistego, SWOT czyli mocne i słabe strony miejscowości, planowane kierunki rozwoju, a także planowane przedsięwzięcia wraz z szacunkowym kosztorysem i harmonogramem planowanych działań.

Plan odnowy miejscowości ma przede wszystkim przyczynić się do podniesienia standardu życia i pracy na wsi poprzez realizację wskazanych w nim przedsięwzięć. Planowane przedsięwzięcia zaktywizują mieszkańców do działań prospołecznych, a w konsekwencji przyczynią się do podniesienia atrakcyjności całej miejscowości. Podejmowane działania w znacznym stopniu umożliwią zachowanie szeroko pojętego dziedzictwa kulturowego.

Mieszkańcy Jeziorca poprzez realizację tego planu będą mogli pozyskać środki zewnętrzne dla jeszcze lepszego rozwoju wsi.

Plan ten jest planem otwartym, który w zależności od potrzeb i uwarunkowań finansowych będzie mógł być aktualizowany.

Takie sformułowanie pozwala na pewną swobodę, jeśli chodzi o możliwość dopisywania nowych działań, a także zmienianie kolejności ich realizacji w latach 2022-2029 w zależności od uruchomienia i dostępu do funduszy UE.

Plan Odnowy Miejscowości obejmuje główne kierunki rozwoju miejscowości Jeziorzec. Założeniem planu jest podejmowanie przedsięwzięć mających na celu ożywienie społeczne a także gospodarcze miejscowości, podniesienie jej atrakcyjności dla mieszkańców, przedsiębiorców i inwestorów.

Poszczególne zadania i projekty zawarte w Planie przyjęte zostały w wyniku analizy zgłaszanych postulatów na zebraniach wiejskich w okresie kilku ostatnich lat. Ponadto w ostatnim okresie czasu odbyły się spotkania konsultacyjne, na których uporządkowano i sprecyzowano najpilniejsze potrzeby i zakres pożądaných działań, które przyczynią się do rozwoju miejscowości.

Zakładane zadania obejmują poprawę infrastruktury technicznej oraz uzupełniają potencjał kulturalny.

Za priorytetowy w bieżącym okresie tj. w latach 2022-2029 przyjęto projekt pn.: „**Budowa stacji uzdatniania wody w Jeziorcu**”, mający na celu budowę infrastruktury służącej do uzdatniania wody.

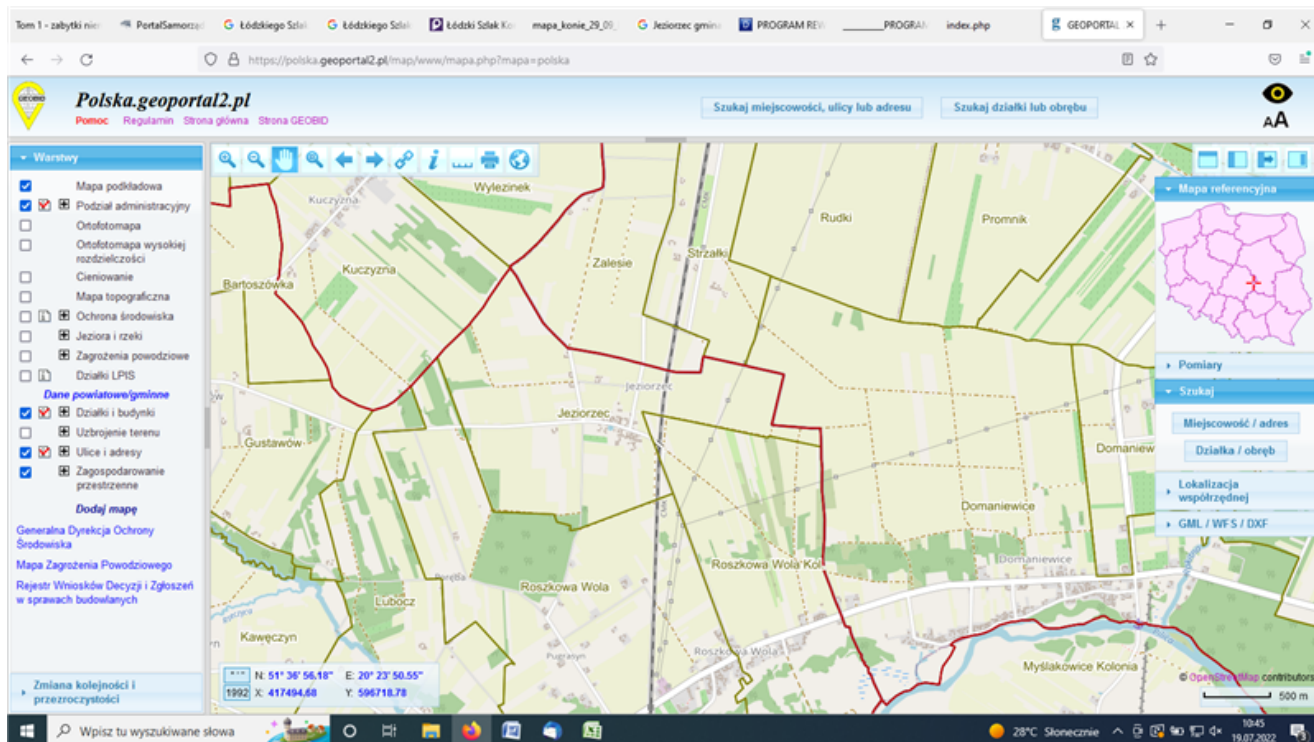
II. Charakterystyka miejscowości.

Miejscowość Jeziorzec położona jest w Gminie Rzeczyca, we wschodniej części województwa łódzkiego, w powiecie tomaszowskim. Wieś Jeziorzec liczy ok. 100 mieszkańców obejmując powierzchnię 251,978 ha, w tym użytki rolne 233,43 ha, grunty leśne zadrzewione i zakrzewione 5,02 ha, drogi 7,3686 ha, tereny kolejowe 5,7252 ha oraz nieużytki 0,43 ha.

W obrębie Jeziorzec znajduje się cmentarz wojenny z I wojny światowej, założony w 1915r. Rejon gminy Rzeczyca znalazł się w bezpośrednim zasięgu działań wojennych. W dniach 26-27 października 1914 r. miały miejsce bitwy na froncie niemiecko – rosyjskim, rozciągniętym wzdłuż miejscowości Nowe Miasto – Rawa Mazowiecka – Jeżów. W zasięgu walk znalazła się m.in. Roszkowa Wola i Jeziorzec, natomiast pobliskie miejscowości stanowiły zaplecze działań. Wojska rosyjskie sukcesywnie wypierały wojska niemieckie, jednak wskutek kontrofensywy w dniach 17-21 listopada oraz 1-6 grudnia 1914 r. Rosjanie wycofali się na wschód, co doprowadziło do przesunięcia linii frontu i dalszych walk pozycyjnych. Na cmentarzu w zbiorowej mogile pochowani zostali żołnierze niemieccy. Miejsce to upamiętniono pomnikiem nagrobnym z kamienia polnego z inskrypcją: „DEN HELDEN” oraz wrytą datą budowy „MARZ 1915”.

Ludność miejscowości Jeziorzec to głównie rolnicy. Większość gospodarstw rolnych to gospodarstwa małe o powierzchni poniżej 15 ha. Główne uprawy to zboża, ziemniaki, warzywa oraz użytki zielone.

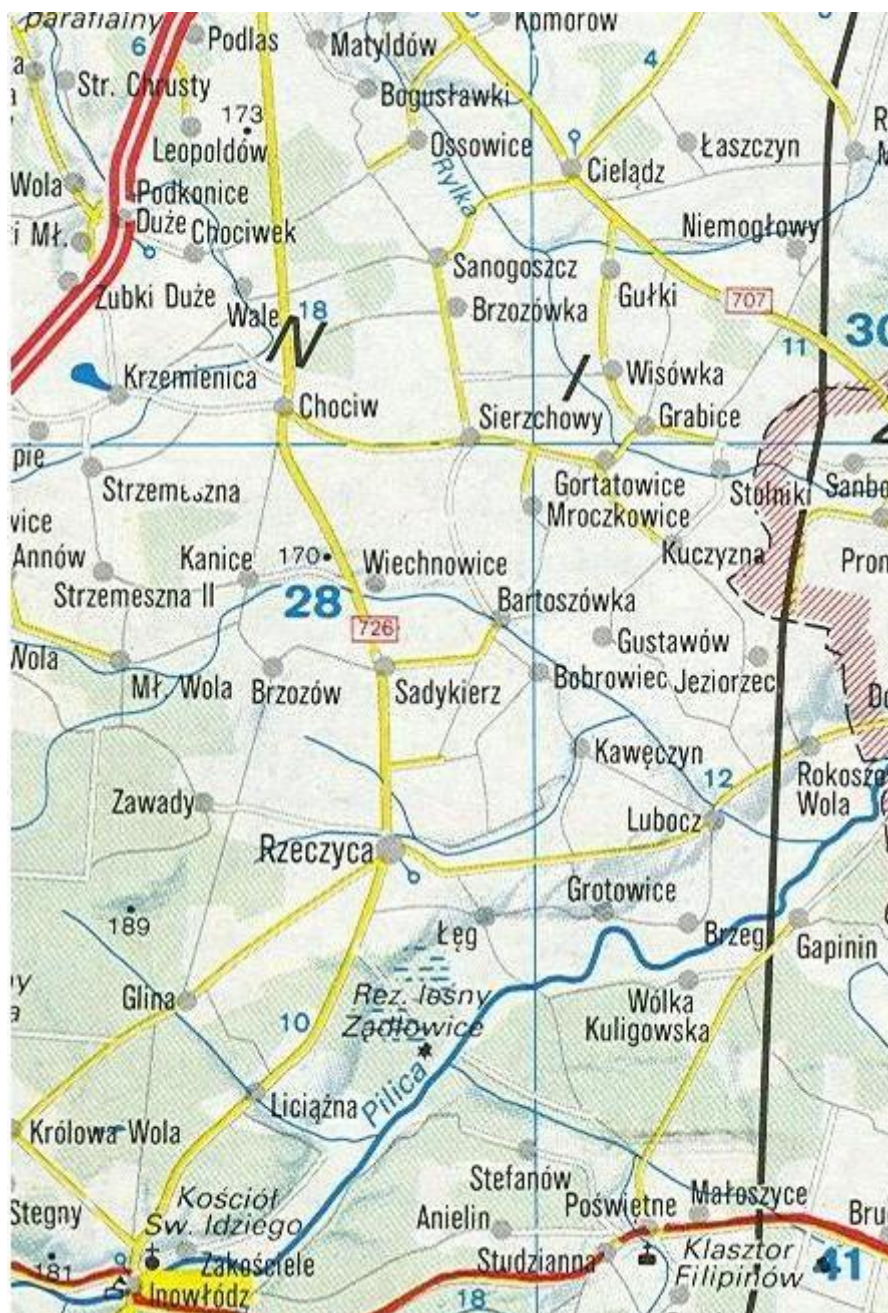
Z uwagi na swe położenie, czyste powietrze, pobliskie lasy, ciszę i spokój miejscowość świetnie spełnia warunki do zamieszkania z dala od zgiełku wielkich miast. Domy jednorodzinne wraz z budynkami gospodarczymi znajdują się w zwartej zabudowie osadniczej, jedynie pojedyncze gospodarstwa położone są w znacznej odległości od centrum wsi.



Rys. 1. Mapa miejscowości Jeziorzec

Źródło: System Informacji Przestrzennej Urzędu Gminy Rzeczyca

Jeziorec to wieś typowo rolnicza, na swym terenie posiada firmę Usługi dekarско-blacharskie. Większość mieszkańców utrzymuje się głównie z rolnictwa, ponieważ nie ma rozwiniętej branży usługowej czy zakładów produkcyjnych oraz z uwagi na dużą odległość od miast.



Rys. 2. Sieć drogowa i kolejowa na terenie gminy Rzeszyca

Źródło: Polska. Atlas 1: 300 00. Marco Polo, 2003 s. 56

Gmina Rzeszyca dysponuje podstawowymi obiektami pozwalającymi chronić środowisko. Są to stacje uzdatniania wody zlokalizowane w Grotowicach, Sadykierzu i Jeziorku:

·Wodociąg Sadykierz położony w północnej części gminy Rzeszyca, pracujący na bazie studni głębinowej o wydajności 96 m³ / h zlokalizowanej we wsi Sadykierz. Obejmuje on swoim zasięgiem następujące wsie: Sadykierz, Sadykierz - Ameryka, Bobrowiec, Brzozów, Kanice, Straniśławów, Wiechnowice, Bartoszkówka, Gustawów.

·Wodociąg Grotowice położony w południowej części gminy Rzeszyca, pracujący na bazie studni głębinowej o wydajności 80 m³ / h zlokalizowanej we wsi Grotowice. Obejmuje on swoim zasięgiem następujące wsie: Grotowice, Łęg, Rzeszyce, Kawęczyn, Lubocz, Gline, Brzeziny i Zawady, Brzeg.

·Wodociąg Jeziorzec położony w północno - wschodniej części gminy Rzeczyca, pracujący na bazie studni głębinowej o wydajności 46 m³/h zlokalizowanej we wsi Jeziorzec. Obejmuje on swoim zasięgiem następujące wsie: Jeziorzec, Roszkowa Wola.

Miejscowość nie jest zaopatrzona w sieć kanalizacji sanitarnej, usuwanie ścieków jest wykonywane przez Urząd Gminy w Rzeczycy. Usuwanie śmieci jest wykonywane przez firmę wybraną w drodze przetargu przez władze Gminy Rzeczyca.

W miejscowości widoczne są braki w infrastrukturze drogowej, infrastruktura służąca do uzdatniania wody wymaga odnowy oraz miejsca spotkań mieszkańców wymagają modernizacji.

Urząd Gminy i Ośrodek Zdrowia znajdują się w oddalonej o 10 km Rzeczycy. Dzieci uczęszczają do Szkoły Podstawowej w Luboczy i w Rzeczycy. Mieszkańcy wsi Jeziorzec są zintegrowani, silnie zacieśnione są więzi sąsiedzkie. Ponadto odznaczają się dużą aktywnością społeczną. Są zaangażowani w życie wsi jak również całej Gminy aktywnie uczestnicząc w przedsięwzięciach gospodarczych, społecznych i kulturalnych o charakterze gminnym.

W ostatnim czasie zauważalne jest przejmowanie gospodarstw rolnych przez młodych rolników, którzy wprowadzają do swych gospodarstw nowoczesne formy gospodarowania.

III. Analiza zasobów sołectwa Jeziorzec

RODZAJ ZASOBU	BRAK	JEST O ZNACZENIU MAŁYM	JEST O ZNACZENIU DUŻYM	OPIS ZASOBÓW
Środowisko przyrodnicze				
Walory krajobrazu		X		Wieś ekologicznie czysta, nie ma dużego zanieczyszczenia powietrza, gleb i wód, gdyż w pobliżu nie znajdują się zakłady przemysłowe i duży ruch komunikacyjny. Praktycznie jedynym źródłem zanieczyszczeń jest stosowanie środków chemicznych i nawozów mineralnych przez miejscowych rolników. Na terenie sołectwa jest staw. Gleby- przeważa klasa V.
Walory przyrodnicze		X		
Wody powierzchniowe		X		
Gleby		X		
Kopaliny	X			
Środowisko kulturowe				
Walory architektury wiejskiej i osobliwości kulturowe	X			Cmentarz wojenny z I wojny światowej wpisany do rejestru zabytków znajduje się w obrębie Jeziorzec.
Walory zagospodarowania przestrzennego	X			
Zabytki		X		
Zespoły artystyczne	X			
Dziedzictwo religijne i historyczne				
Miejsca, osoby i przedmioty kultu		X		W miejscowości Jeziorzec znajdują się dwie kapliczki przy których spotykają się mieszkańcy przy wspólnej modlitwie (tzw."Majówki
Święta, odpusty, pielgrzymki		X		

Tradycje, obrzędy, gwara		X		przy wiejskich kapliczkach”). Osobami kultu dla mieszkańców jest bł. Franciszka Siedliska (założycielka Zgromadzenia Sióstr Nazaretanek, urodzona w Roszkowej Woli). Mieszkańcy uroczyste uczestniczą w odpuszczeniu parafialnym w Łęgonicach oraz w odpuszczeniu ku czci bł. Franciszki Siedliskiej w Roszkowej Woli. Biorą udział w pielgrzymce z Roszkowej Woli do Żdżar organizowanej w rocznicę beatyfikacji bł. Franciszki Siedliskiej.
Legends, podania i fakty historyczne		X		Na terenie obrębu Jeziorzec znajduje się cmentarz, który został założony w 1915 r. w czasie I wojny światowej. Rejon gminy Rzeczycza w tym miejscowości Jeziorzec znalazł się w bezpośrednim zasięgu działań wojennych.
Obiekty i tereny				
Działki pod zabudowę mieszkaniową			X	Mieszkania i obiekty są bardzo zróżnicowane pod względem stanu technicznego i wizualnego, lecz można zauważyć dużą tendencję do upiększania obiektów i odnawiania elewacji budynków, co pozwala na użycie stwierdzenia, że obiekty są raczej zadbane. Na terenie miejscowości nie ma wolnych obiektów do prowadzenia działalności gospodarczej. Występują tereny urządzeń elektroenergetycznych wytwarzających energię z odnawialnych źródeł, w tym: farmy fotowoltaiczne i farmy wiatrowe z dopuszczeniem lokalizacji farm fotowoltaicznych. Na terenie miejscowości jest świetlica wiejska, w której odbywają się zebrania sołeckie. Budynek świetlicy oraz teren wokół wymaga modernizacji i zagospodarowania. Ponadto znajduje się tam gminna stacja uzdatniania wody.
Działki pod domy letniskowe		X		
Działki pod zakłady usługowe i przemysł	X			
Place i miejsca publicznych spotkań	X			
Miejsca spotkań i rekreacji		X		
Gospodarka, rolnictwo				
Specyficzne produkty (hodowle, uprawy polowe)	X			Gospodarstwa rolnicze są małoobszarowe, wielokierunkowe. Gospodarstwa są ciągle niedofinansowane. Ze względu na niską klasę gleb nie uprawia się
Znane firmy produkcyjne i	X			

zakłady usługowe				roślin przemysłowych oraz zbóż intensywnych. W produkcji zwierzęcej przeważa chów trzody chlewnej, chociaż i pogłowie bydła utrzymuje się na dość wysokim poziomie. Na terenie wsi nie ma zakładów usługowych.
Możliwe do wykorzystania odpady produkcyjne	X			
Sąsiedzi i przyjezdni				
Korzystne, atrakcyjne sąsiedztwo (arteria komunikacyjne, atrakcje turystyczne)			X	Wieś położona w niedalekiej odległości od Warszawy (ok. 70 km), od Łodzi (ok. 80 km). Przez wieś, w układzie N – S przebiega linia kolejowa nr 4 relacji Grodzisk Mazowiecki – Zawiercie, tj. linia podstawowego znaczenia w układzie kolejowym kraju, tzw. Centralna Magistrala Kolejowa (CMK) z węzłem umożliwiającym dojazd do Warszawy. Linia ta znajduje się w ramach bazowej sieci TEN-T dedykowanej dla transportu pasażerskiego. Nie posiada ona żadnej stacji na terenie gminy. Głównie letnicy nie mieszkający na stałe w miejscowości.
Ruch tranzytowy	X			
Przyjezdni stali i sezonowi			X	
Instytucje				
Placówki opieki medycznej i społecznej	X			Na terenie Jeziorca nie ma placówek opieki medycznej i społecznej. Mieszkańcy w tym celu dojeżdżają do oddalonej o ok. 10 km Rzeczycy. Dzieci i młodzież są dowożone do Szkoły Podstawowej w Luboczy i w Rzeczycy. Na terenie miejscowości jest świetlica wiejska.
Szkoły	X			
Dom kultury (świetlica wiejska)	X			
Ludzie, organizacje społeczne				
OSP	X			Brak KGW, OSP oraz innych stowarzyszeń.
KGW	X			
Inne stowarzyszenia	X			

IV. Diagnoza aktualnej sytuacji miejscowości Jeziorzec:

Wszystkie problemy i pomysły zgłaszane przez społeczeństwo omawiane są na posiedzeniach Rady Sołeckiej oraz zebraniach wiejskich, na których w drodze głosowania podejmowane są decyzje o kierunkach działania.

Na spotkaniach tych wspólnie omawiane są problemy i pomysły zgłaszane przez mieszkańców oraz dokonywany jest wybór tych działań, które są spójne i zbieżne z planem rozwoju gminy, a także

mogą być ujęte w budżecie gminy na dany rok. Aby ustalić mocne i słabe strony miejscowości oraz szanse i zagrożenia dla jej rozwoju przeprowadzona została Analiza SWOT.

IV. 1. Identyfikacja mocnych i słabych stron miejscowości (analiza SWOT)

Nazwa SWOT jest akronimem angielskich słów Strengths (mocne strony), Weaknesses (słabe strony), Opportunities (szanse w otoczeniu), Threats (zagrożenia w otoczeniu).

Jest ona efektywną metodą identyfikacji słabych i silnych stron miejscowości oraz badania szans i zagrożeń, jakie stoją przed miejscowością. SWOT zawiera określenie czterech grup czynników:

„mocnych stron” – uwarunkowań wewnętrznych, które stanowią silne strony miejscowości i które należy wykorzystać sprzyjąc będą jej rozwojowi (utrzymać je jako mocne, i na których należy oprzeć jej przyszły rozwój);

„słabych stron” – uwarunkowań wewnętrznych, które stanowią słabe strony miejscowości i które nie wyeliminowane utrudniać będą jej rozwój (ich oddziaływanie należy minimalizować);

„szans” - uwarunkowań zewnętrznych, które nie są bezpośrednio zależne od zachowania społeczności wiejskiej, ale które mogą być traktowane jako szanse, i przy odpowiednio podjętych przez nią działaniach, wykorzystane jako czynniki sprzyjające rozwojowi miejscowości;

„zagrożeń” - uwarunkowań zewnętrznych, które także nie są bezpośrednio zależne od zachowania społeczności wiejskiej, ale które mogą stanowić zagrożenie dla jej rozwoju (należy unikać ich negatywnego oddziaływania na rozwój miejscowości).

Przedstawiona poniżej analiza mocnych i słabych stron oraz szans i zagrożeń jest syntezą poszczególnych obszarów życia społeczno-gospodarczego miejscowości.

Poniższy zbiór informacji o mocnych i słabych stronach miejscowości i stojących przed nią szansach i zagrożeniach jest uzgodnioną wypadkową wiedzy o stanie i potrzebach miejscowości ułożonych przekrojowo (w ramach poszczególnych obszarów życia społeczno - gospodarczego).

Silne strony:

- czyste otoczenie i środowisko naturalne,
- dobra infrastruktura wsi (sieć wodociągowa, telekomunikacyjna, droga dojazdowa do wsi),
- silnie zintegrowane społeczeństwo, aktywne i zaangażowane w życie wsi, współpracujące ze sobą,
- silne tradycje i obyczaje,
- chęć podnoszenia kwalifikacji przez mieszkańców wsi,
- specjalizacja gospodarstw rolnych,
- kreatywna, stabilna, otwarta na nowe wyzwania władza lokalna.

Słabe strony:

- słabo realizowana działalność kulturalna ze względu na brak środków finansowych i niewystarczający stan bazy lokalowej,
- wysoki poziom wyeksploatowania stacji, awaryjność przestarzałych urządzeń,
- niewystarczająca infrastruktura sportowa, brak miejsc dla zabaw dziecięcych,
- słaby rozwój przedsiębiorczości działającej poza rolnictwem,
- słaba infrastruktura drogowa,
- duże odległości pomiędzy poszczególnymi wsiami stwarzające trudność dostania się w inne miejsca dla osób nie posiadających samochodów prywatnych.

Szanse :

- napływ zewnętrznych inwestorów,
- ochrona dziedzictwa kulturowego i zabytków,
- modernizacja nawierzchni dróg,

- sprzyjająca polityka regionalna w tym adresowana do rozwoju obszarów, wiejskich ze strony rządu i władz wojewódzkich,
- wzrost poziomu wykształcenia mieszkańców,
- znaczne walory przyrodnicze oraz dobry stan środowiska przyrodniczego,
- możliwość korzystania z krajowych i zagranicznych źródeł finansowania,

Zagrożenia:

- niska opłacalność produkcji rolnej,
- brak środków własnych na realizację inwestycji,
- zbyt wysokie koszty prowadzenia działalności gospodarczej,
- migracja młodych wykształconych ludzi do miast,
- konkurencyjność sąsiednich miejscowości,
- ograniczone możliwości zbytu produktów rolnych,
- duża odległość od miasta,

IV. 2. Planowane kierunki rozwoju miejscowości:

1) Misja miejscowości:

Misja jest wyrażeniem, które określa główny cel miejscowości, jej „sens życia”. Jest wyrazem dążeń i oczekiwań w stosunku do miejscowości, dla której została sformułowana.

Misja dla miejscowości Jeziorzec jest opisem wizji miejscowości oraz jej głównego pola działań w przyszłości. Koncentruje się ona na istocie rzeczy, dostosowuje kierunki działań do długoterminowych celów, równocześnie pełni funkcje motywacyjne i promocyjne.

Misja wyraźnie określa charakter miejscowości i wskazuje jej atuty. Z misji bezpośrednio wynikają obszary, które powinny być rozwijane. Wiele zadań realizacyjnych wskazanych w obszarze "gospodarka" powiązanych będzie zarówno z obszarem "infrastruktura", jak dotyczyć będzie samych mieszkańców. Rozwój małej i średniej przedsiębiorczości będzie zarówno kreował nowe miejsca pracy, jak również będzie wpływał na inwestycje w dziedzinie infrastruktury czy ochrony środowiska naturalnego. Zadania realizowane w obszarach związanych z kulturą, sportem wpłyną na podnoszenie poziomu wykształcenia mieszkańców oraz integracji kulturalnej z gminą i regionem.

W dalszej części planu przedstawiono obszary, cele i kierunki działania dla każdego z obszarów życia społeczno – gospodarczego (gospodarka, infrastruktura, społeczność).

W obszarze gospodarczym w miejscowości Jeziorzec w najbliższych latach będą się dokonywać procesy zbliżające mieszkańców wsi do standardów życia w podobnych miejscowościach w rozwiniętych gospodarczo regionach Unii Europejskiej.

- **rolnictwo** - restrukturyzacja rolnictwa w skali makro i procesy doprowadzające do specjalizacji istniejących gospodarstw oraz możliwa absorpcja dotacji Unii Europejskiej zapewni wzrost nowoczesności, opłacalności i konkurencyjności produkcji rolniczej miejscowych gospodarstw dążących do specjalizacji i ich ściślejsze powiązanie z przetwórstwem rolno-spożywczym. Pozostałe gospodarstwa rozwijać będą usługi pozarolnicze skierowane do społeczności zamieszkującej teren Jeziorca i sąsiednich miejscowości.
- **usługi** - rozwój usług bytowych dla ludności opierać się będzie na dobrze rozwiniętych mikroprzedsiębiorstwach (samozatrudnieniu). Usługi związane z obsługą nowoczesnej gospodarki rynkowej (usługi finansowe, rachunkowe, bankowe, ubezpieczeniowe itp.) służące rozwojowi małej i średniej przedsiębiorczości na terenie Jeziorca zlokalizowane będą, jak do tej pory, w Rzeczycy.
- **turystyka** – turystyka pobytowa w oparciu o rozwijającą się bazę turystyczną w gminie Rzeczycy oraz turystyka kwalifikowana (szlaki piesze, ścieżki rowerowe, miejsca postojowe wyznaczone na szlakach ze względu na szczególne walory przyrodniczo- kulturowe i turystyczne).

Cele nadrzędne:

1. Jeziorzec – wieś aktywna gospodarczo i kulturalnie.

Cele bezpośrednie :

1. Zaspokojenie potrzeb społecznych i kulturalnych.
2. Wzrost atrakcyjności inwestycyjnej.
3. Podniesienie standardu życia i pracy na wsi.
4. Rozwój tożsamości społeczności wiejskiej i zachowanie dziedzictwa kulturowego.
5. Podniesienie atrakcyjności turystycznej.

2) Program rozwoju wsi

Cele określone w wizji rozwoju miejscowości osiągnięte mogą być poprzez realizację następujących zadań inwestycyjnych oraz przedsięwzięć aktywizujących społeczność lokalną:

1. Budowa stacji uzdatniania wody w Jeziorcu – lata 2022-2024, wartość: 2 696 382,00 zł,
2. Przebudowa drogi gminnej nr 116111E wraz z przebudową wiaduktu w miejscowości - Jeziorzec – lata 2022-2025, wartość 4 200 000,00 zł,
3. Rozbudowa drogi gminnej nr 116353E o długości 1550m na odcinku od m. Pugraszyn do m. Jeziorzec (wraz z przebudową skrzyżowania) od km 0+000,00 do km 1+550,00 – lata 2019 – 2022, wartość 1 300 000,00 zł,
4. Przebudowa, termomodernizacja obiektów komunalnych – świetlic wiejskich na terenie Gminy Rzeczyca. Świetlica wiejska w Jeziorcu, – lata 2019 – 2029, wartość 200 000,00 zł,
5. Zagospodarowanie terenu przy świetlicy wiejskiej i stawie – lata 2022 – 2029, wartość 500 000,00 zł,
6. Rozbudowa drogi gminnej nr 11611E na odcinku od miejscowości Jeziorzec do miejscowości Gustawów – lata 2022 – 2025, wartość 6 000 000,00 zł
7. Modernizacja dróg w miejscowości Jeziorzec – lata 2022 – 2029, wartość 2 000 000,00 zł.

3/ HARMONOGRAM REALIZACJI ZADAŃ

Lp.	Nazwa zadania	Termin realizacji	Szacunkowy koszt realizacji w zł	Źródła finansowania	Cel i przeznaczenie
1	Budowa stacji uzdatniania wody w Jeziorcu	2022-2024	2 696 382,00	- PROW 2014 - 2020 - budżet gminy	Realizacja projektu przyczyni się do zaspokojenia zbiorowych potrzeb wspólnoty poprzez poprawę infrastruktury technicznej służącej do uzdatniania wody. Dzięki wykonanym robotom budowlanym nastąpi: - zabezpieczenie jakości wody ujmowanej, - zwiększenie wydajności chwilowej SUW, - zapewnienie odpowiedniej jakości wody uzdatnionej, - poprawa niezawodności dostaw wody do odbiorców, - poprawa walorów estetycznych obiektów, - montaż nowego układu technologicznego, -zabezpieczenie awaryjnych dostaw wody.
	Przebudowa drogi			- dotacja z	Realizacja inwestycji przyczyni

2	gminnej nr 116111E wraz z przebudową wiaduktu w miejscowości - Jeziorzec	2022-2025	4 200 000,00	Rządowego Funduszu Polski Ład -budżet gminy	się do poprawy bezpieczeństwa ruchu drogowego oraz ruchu pociągów, wzrostu atrakcyjności gminy, poprawy poziomu życia mieszkańców, dalszego rozwoju miejscowości i gminy (przy przedmiotowej drodze zlokalizowana jest świetlica wiejska oraz bezpośredni dojazd do SUW). Ponadto przyczyni się do rozładowania natężenia ruchu w centrum gminy poprzez wykonanie fragmentu tzw. „Północnej obwodnicy Gminy Rzeczyca”.
3	Rozbudowa drogi gminnej nr 116353E o długości 1550m na odcinku od m. Pugraszyn do m. Jeziorzec (wraz z przebudową skrzyżowania) od km 0+000,00 do km 1+550,00.	2019-2022	1 300 000,00	-Fundusz Dróg Samorządowych - budżet gminy	Realizacja inwestycji przyczyni się do poprawy bezpieczeństwa ruchu drogowego, wzrostu atrakcyjności gminy, poprawy poziomu życia mieszkańców, dalszego rozwoju miejscowości i gminy. Zadanie pozwoli na kontynuację zadania jakim jest „Stworzenie ciągu komunikacyjnego z infrastrukturą towarzyszącą, łączącego drogę powiatową nr 4310E w miejscowości Roszkowa Wola z drogą wojewódzką nr 726 w miejscowości Wiechnowice”.
4	Przebudowa, termomodernizacja obiektów komunalnych – świetlic wiejskich na terenie Gminy Rzeczyca. Świetlica wiejska w Jeziorcu	2019-2029	200 000,00	-Budżet gminy - Zarząd Województwa Łódzkiego	Realizacja projektu przyczyni się do zaspokojenia potrzeb społecznych i kulturalnych mieszkańców wsi Jeziorzec. Zmodernizowany obiekt da możliwość organizacji spotkań mieszkańców, prowadzenia zajęć i imprez kulturalnych, organizowania kółek zainteresowań dla dzieci i młodzieży a także szkoleń.
5	Zagospodarowanie terenu przy świetlicy wiejskiej i stawie	2022-2029	500 000,00	- Budżet Gminy - RPO WŁ 2014-2020	Realizacja projektu przyczyni się do zaspokojenia potrzeb społecznych i kulturalnych mieszkańców wsi Jeziorzec a także wzrostu atrakcyjności gminy, poprawy poziomu życia mieszkańców, dalszego rozwoju miejscowości i gminy.
6	Rozbudowa drogi gminnej nr 11611E na odcinku od miejscowości Jeziorzec do miejscowości	2022 - 2025	6 000 000,00	- PROW 2014 – 2020 - dotacja z Rządowego Funduszu Polski Ład	Realizacja inwestycji przyczyni się do poprawy bezpieczeństwa ruchu drogowego, wzrostu atrakcyjności gminy, poprawy poziomu życia mieszkańców, dalszego rozwoju miejscowości

	Gustawów			- budżet gminy	i gminy. Zadanie pozwoli na kontynuację zadania jakim jest „Stworzenie ciągu komunikacyjnego z infrastrukturą towarzyszącą, łączącego drogę powiatową nr 4310E w miejscowości Roszkowa Wola z drogą wojewódzką nr 726 w miejscowości Wiechnowice”.
7	Modernizacja dróg w miejscowości Jeziorzec	2022 - 2029	2 000 000,00	- PROW 2014 – 2020, PROW 2023-2027 - dotacja z Rządowego Funduszu Polski Ład - budżet gminy	Realizacja inwestycji przyczyni się do poprawy bezpieczeństwa ruchu drogowego, wzrostu atrakcyjności gminy, poprawy poziomu życia mieszkańców, dalszego rozwoju miejscowości i gminy.

V. Opis i charakterystyka obszaru mającego szczególne znaczenie dla zaspokojenia potrzeb mieszkańców, sprzyjającego nawiązywaniu kontaktów społecznych wraz z uzasadnieniem wyboru planowanego przedsięwzięcia priorytetowego.

Jako zadanie priorytetowe przyjęto projekt pn.: „**Budowa stacji uzdatniania wody w Jeziorcu**”. Przedmiotowa stacja jest czynnym obiektem, podającym wodę uzdatnioną do odbiorców w miejscowości Jeziorzec i Roszkowa Wola. Obiekt jest pod stałym nadzorem służb sanitarno – epidemiologicznych. Wysoki poziom wyeksploatowania stacji, awaryjność przestarzałych urządzeń, rozszczelnienie rur, stare złoża w filtrach, brak samo rozruchu stacji po wyłączeniu prądu lub awarii zasilania (trzeba ją ręcznie zresetować) decydują o potrzebie rozbudowy istniejącej stacji uzdatniania wody w Jeziorcu.

Celem planowanego do realizacji zadania jest :

- zabezpieczenie jakości wody ujmowanej,
- zwiększenie wydajności chwilowej SUW,
- zapewnienie odpowiedniej jakości wody uzdatnionej,
- poprawa niezawodności dostaw wody do odbiorców,
- poprawa walorów estetycznych obiektów,
- montaż nowego układu technologicznego,
- zabezpieczenie awaryjnych dostaw wody.

Przedsięwzięcie będzie służyło dobru wspólnemu mieszkańców gminy Rzeczyca w szczególności tym obsługiwanym przez SUW. Planowane prace modernizacyjne wpłyną na jakość oraz ilość wydobywanej i dostarczanej wody. Budowa oraz wymiana sprzętów w stacji uzdatniania wody pozwoli na bezawaryjną pracę, co sprawi, że inwestycja ta będzie wywierała pozytywny wpływ na mieszkańców gminy Rzeczyca.

Harmonogram planowanego przedsięwzięcia:

- 1/ Procedura przetargowa: wrzesień-październik 2022 r.
- 2/ Realizacja projektu: październik 2022 r. – październik 2024 r.

VI. PODSUMOWANIE

W realizacji Planu Odnowy Miejscowości Jeziorzec – jego monitorowaniu biorą udział wszystkie podmioty i komórki organizacyjne Urzędu Gminy zaangażowane w jego wdrażanie.

Kompleksowym prowadzeniem monitoringu wdrażania Planu w szczególności zajmie się Rada Sołecka oraz specjalnie powołany do tego przez Wójta Gminy Zespół składający się z pracowników Urzędu merytorycznie związanych z realizacją poszczególnych projektów Planu. Oceną wdrażania Planu zajmie się Rada Sołecka oraz Zespół powołany przez Wójta Gminy.

Planowane są spotkania (co najmniej jedno w roku) mieszkańców wsi oraz Rady Sołeckiej z Zespołem odpowiedzialnym za wdrażanie Planu, na których omawiane będą tematy związane z wdrażaniem Planu.

Informacja o realizacji Planu podawana będzie do publicznej wiadomości poprzez wywieszanie odpowiedniej informacji na tablicy ogłoszeń w miejscowości i Urzędzie Gminy, na stronie internetowej gminy.