

**UCHWAŁA NR XXXVIII/240/2017  
RADY GMINY RZECZYCA**

z dnia 10 listopada 2017 r.

**w sprawie przyjęcia Gminnego Programu Opieki nad Zabytkami dla Gminy Rzeczyca na lata 2017-2020**

Na podstawie art. 18 ust. 2 pkt 15 ustawy z dnia 8 marca 1990 r. o samorządzie gminnym (t.j. Dz. U. z 2017 r. poz. 1875) w związku z art. 87 ust. 3 i ust. 4 ustawy z dnia 23 lipca 2003 r. o ochronie zabytków i opiece nad zabytkami (t.j. Dz. U. z 2014 poz. 1446, Dz. U. z 2015 poz. 397, poz. 774, poz. 1505, Dz. U. z 2016 r. poz. 1330, poz. 1887, poz. 1948, Dz. U. z 2017 r. poz. 60, poz. 1086, poz. 1595) Rada Gminy Rzeczyca uchwala, co następuje:

**§ 1.** Przyjmuje się Gminny Program Opieki nad Zabytkami dla Gminy Rzeczyca na lata 2017-2020 stanowiący załącznik do niniejszej uchwały.

**§ 2.** Wykonanie uchwały powierza się Wójtowi Gminy Rzeczyca.

**§ 3.** Uchwała wchodzi w życie po upływie 14 dni od daty Ogłoszenia w Dzienniku Urzędowym Województwa Łódzkiego.

Przewodniczący Rady Gminy

**Leszek Kosiacki**



Załącznik  
do  
Uchwały  
Nr XXXVIII/240/2017  
Rady Gminy Rzeczyca  
z dnia 10 listopada 2017 r.

# **Gminny Program Opieki nad Zabytkami dla Gminy Rzeczyca na lata 2017-2020**



**2017 r.**

## **SPIS TREŚCI:**

- **CEL OPRACOWANIA GMINNEGO PROGRAMU OPIEKI NAD ZABYTKAMI DLA GMINY RZECZYCA**
- **PODSTAWA PRAWNA OPRACOWANIA GMINNEGO PROGRAMU OPIEKI NAD ZABYTKAMI DLA GMINY RZECZYCA**
- **NAWIĄZANIE DO STRATEGICZNYCH DOKUMENTÓW DOTYCZĄCYCH DZIEDZICTWA KULTUROWEGO**
- **RYS HISTORYCZNY**
- **DIAGNOZA STANU DZIEDZICTWA KULTUROWEGO GMINY RZECZYCA**
  - Krajobraz kulturowy
  - Wykaz obiektów zamieszczonych w Gminnej Ewidencji Zabytków gminy Rzeczyca
  - Wykaz stanowisk archeologicznych zamieszczonych w Gminnej Ewidencji Zabytków gminy Rzeczyca
  - Symbole Gminy Rzeczyca
  - Dziedzictwo kultury niematerialnej
  - Bilans walorów dziedzictwa kulturowego gminy Rzeczyca
  - Założenia programu opieki nad zabytkami dla gminy Rzeczyca
  - Najważniejsze aspekty ochrony wartości kulturowych gminy Rzeczyca
- **CELE, KIERUNKI I DZIAŁANIA**
- **WSKAZANIA DO DOKUMENTÓW WYŻSZEGO RZĘDU**
- **MOŻLIWE ŹRÓDŁA FINANSOWANIA PROGRAMU OPIEKI NAD ZABYTKAMI DLA GMINY RZECZYCA**

# CEL OPRACOWANIA GMINNEGO PROGRAMU OPIEKI NAD ZABYTKAMI DLA GMINY RZECZYCA NA LATA 2017 - 2020

Głównym założeniem sporządzanego dokumentu jest zamierzone modelowanie indywidualnego – lokalnego dziedzictwa kulturowego i eksponowanie jego zasobów, co przyczyni się do propagowania dorobku kultury materialnej i niematerialnej, zacieśniania więzi lokalnych, podtrzymywania obyczajów i podniesienia atrakcyjności rekreacyjnej Gminy Rzeczyca.

Zgodnie z zapisami ustawy o ochronie zabytków i opiece nad zabytkami z dnia 23 lipca 2003 r. (t. j. Dz. U. z 2014 poz. 1446 z późn. zm.) Wójt został zobligowany do **założenia Gminnej Ewidencji Zabytków Gminy Rzeczyca** i zgodnie z wytycznymi Ministra Kultury i Dziedzictwa Narodowego w Warszawie **przyjęcia jej Zarządzeniem Wójta**, oraz sporządzania na okres 4 lat Gminnego Programu Opieki nad Zabytkami dla Gminy Rzeczyca.

Gminny Program Opieki nad Zabytkami dla Gminy Rzeczyca na lata 2017 - 2020 zakłada, że celem nadrzędnym jest przeprowadzenie działań rewitalizacyjnych, rewaloryzacyjnych, renowacyjnych i remontowych zabytkowych obszarów i obiektów na terenie gminy, będących genezą chluby i postumentem zrównoważonego rozwoju obszaru opartego o walory krajobrazu przyrodniczo - kulturowego.

Tak sprecyzowany cel główny potrzebuje silnego analitycznego współdziałania i zaangażowania jednostek i instytucji odpowiedzialnych za ochronę zabytków, propagowanie kultury, edukację oraz poprawę stanu zabytków.

Pozwoli to na:

- wznowienie zintegrowanych, kompleksowych działań zmierzających do zahamowania degradacji dziedzictwa kulturowego,
- ujednoczenie systemowych działań renowacyjnych i rewaloryzacyjnych,
- poprawę walorów i wartości obszarów i obiektów zabytkowych oraz ich wykorzystanie dla rozwoju turystyki i propagowanie dziedzictwa i krajobrazu kulturowego,
- kształtowanie poczucia odpowiedzialności za zasoby dziedzictwa regionalnego i lokalnego,
- wzmocnienie więzi społeczności lokalnych – „Małej Ojczyzny”,
- właściwe zdyskontowanie środków finansowych z wykorzystaniem funduszy pomocowych Unii Europejskiej.

Poza tym, podjęcie systemowych działań dotyczących wszystkich wymienionych elementów składających się na dziedzictwo kulturowe przyczyni się do powstania wyniku synergii, co pozytywnie wpłynie na rezultat docelowy.

Ochrona zabytków oznacza działania organów administracji publicznej mające na celu m.in. zapewnienie warunków prawnych, organizacyjnych i finansowych umożliwiających zachowanie zabytków, właściwe zagospodarowanie, zapobieganie zagrożeniom mogącym spowodować uszczerbek ich wartości. Zadaniem władz samorządowych jest również uwzględnianie zadań ochronnych we wszystkich dokumentach planistycznych oraz przy kształtowaniu środowiska.

Ustawa o ochronie zabytków i opiece nad zabytkami z dnia 23 lipca 2003 roku (t. j. Dz. U. z 2014 poz. 1446. z późn. zm.) wyróżnia ochronę obiektów i obszarów zabytkowych, sprawowaną przez administrację publiczną i opiekę nad zabytkami, scedowaną na właścicieli lub posiadaczy zabytków. Zatem z mocy prawa udział w działaniach ochronnych, pracach ratowniczych i zapobiegawczych został powierzony organom władzy państwowej wszystkich jednostek, od Ministerstwa Kultury i Dziedzictwa Narodowego po Wójta, właścicieli oraz posiadaczy zabytków. Odpowiedzialność jednostek poszczególnych szczebli administracyjnych dodatkowo regulują ustawy dotyczące jednostek samorządowych. Ustawa o samorządzie województwa z dnia 5 czerwca 1998 r. (t. j. Dz. U. z 2016 poz. 486 z późn. zm.) w art. 14 ust. 1 pkt 3, odpowiedzialność za kulturę, ochronę zabytków i opiekę nad zabytkami ceduje na samorząd województwa. Z kolei ustawa o samorządzie powiatowym z dnia 5 czerwca 1998 r. (t. j. Dz. U. z 2016 poz. 814 z późn. zm.) w art. 4 ust. 1 pkt 7 określa odpowiedzialność powiatu za zadania publiczne z zakresu kultury i ochrony zabytków. Zapisy art. 7 ust. 1 pkt 9 ustawy z dnia 8 marca 1990 r. o samorządzie gminnym (t. j. Dz. U. z 2016 poz. 446. z późn. zm.) zadania obejmujące ochronę zabytków i opiekę nad zabytkami przypisują urzędowi gminy.

Zakładanym rezultatem wdrażania Gminnego programu opieki nad zabytkami dla Gminy Rzeszyca na lata 2017 – 2020 będzie polepszanie stanu obszarów i obiektów ujętych w gminnej ewidencji zabytków **przyjętej zarządzeniem Wójta Gminy Rzeszyca**, podniesienie ich roli m. in. poprzez promocję najcenniejszych obszarów gminy oraz kształtowanie produktów regionalnych i wzmocnienie tradycji etnograficznych, co wpłynie na aktywizację mieszkańców w działaniach na rzecz zachowania regionalnego dziedzictwa kulturowego.

Narzędziem zmierzającym do osiągnięcia założonych efektów jest ustalenie możliwości pozyskiwania środków finansowych na działania związane z zachowaniem materialnego i niematerialnego dziedzictwa Gminy Rzeczyca.

## **PODSTAWA PRAWNA OPRACOWANIA GMINNEGO PROGRAMU OPIEKI NAD ZABYTKAMI DLA GMINY RZECZYCA**

Zgodnie z art. 21 ustawy o ochronie zabytków i opiece nad zabytkami z dnia 23 lipca 2003 r. (t. j. Dz. U. z 2014 poz. 1446 z późn. zm.) Gminna Ewidencja Zabytków Gminy Rzeczyca przyjęta Zarządzeniem Wójta Gminy Rzeczyca jest podstawą do Sporządzania Gminnego Programu Opieki nad Zabytkami dla Gminy Rzeczyca na lata 2017-2020.

Artykuł 87 ust 1 w/w ustawy obowiązuje Wójta do obowiązku sporządzania na okres 4 lat gminnego program opieki nad zabytkami.

Ustawa określa, że Gminny Program ma na celu, w szczególności:

- 1) włączenie problemów ochrony zabytków do systemu zadań strategicznych, wynikających z koncepcji przestrzennego zagospodarowania kraju;
- 2) uwzględnianie uwarunkowań ochrony zabytków, w tym krajobrazu kulturowego i dziedzictwa archeologicznego, łącznie z uwarunkowaniami ochrony przyrody i równowagi ekologicznej;
- 3) zahamowanie procesów degradacji zabytków i doprowadzenie do poprawy stanu ich zachowania;
- 4) wyeksponowanie poszczególnych zabytków oraz walorów krajobrazu kulturowego;
- 5) podejmowanie działań zwiększających atrakcyjność zabytków dla potrzeb społecznych, turystycznych i edukacyjnych oraz wspieranie inicjatyw sprzyjających wzrostowi środków finansowych na opiekę nad zabytkami;
- 6) określenie warunków współpracy z właścicielami zabytków, eliminujących sytuacje konfliktowe związane z wykorzystaniem tych zabytków;
- 7) podejmowanie przedsięwzięć umożliwiających tworzenie miejsc pracy związanych z opieką nad zabytkami.

Gminny Program Opieki nad Zabytkami dla Gminy Rzeczyca na lata 2017 - 2020 (w myśl art. 87 ust. 3 ustawy o ochronie zabytków i opiece nad zabytkami z 2003 roku (t. j. Dz. U. z 2014 poz. 1446

z późn. zm.) opiniuje Wojewódzki Konserwator Zabytków. Następnie dokument przyjmuje Rada Gminy. Upowszechnienie dokumentu następuje poprzez ogłaszanie w Wojewódzkim Dzienniku Urzędowym, zgodnie z art. 87 ust. 4 w/w ustawy.

Po 2 latach Wójt zgodnie z w/w ustawą (art. 87 ust. 5) sporządza sprawozdanie z realizacji Gminnego Programu Opieki nad Zabytkami dla Gminy Rzeczyca na lata 2017 - 2020 za okres dwóch lat jego obowiązywania i przedstawia wnioski Radzie Gminy oraz przekazuje dokument Wojewódzkiemu Konserwatorowi Zabytków.

## **NAWIĄZANIE DO STRATEGICZNYCH DOKUMENTÓW DOTYCZĄCYCH DZIEDZICTWA KULTUROWEGO**

Gminny Program Opieki nad Zabytkami dla Gminy Rzeczyca na lata 2017 - 2020 powinien pozostawać spójny w swoich przesłankach z dokumentami na szczeblu europejskim, krajowym, wojewódzkim, regionalnym i lokalnym. W Gminny Program Opieki nad Zabytkami dla Gminy Rzeczyca wpisują się polityki obowiązujące w dokumentach strategicznych takich jak: Strategia Rozwoju Kraju 2020 przedstawiająca Wizję Polski 2020, jako: aktywna narodowość, konkurencyjna gospodarka i sprawne państwo. Kluczowymi działaniami wymienionymi w dokumencie jest spójność społeczno-gospodarcza i terytorialna, dostępność usług publicznych, szeroka skala szans rozwoju jednostki, mądra i efektywna integracja społeczna. Strategia podaje tutaj, iż zatrzymane zostaną również procesy marginalizacji na obszarach tracących dotychczasowe funkcje społeczno-gospodarcze i pobudzona zostanie zdolność do rozwoju dzięki procesom rewitalizacyjnym. Strategia wskazuje obszary interwencji, cele i priorytety rozwojowe. W jej ramach powstał obszar Spójność społeczna i terytorialna oraz cel III.3. Wzmocnienie mechanizmów terytorialnego równoważenia rozwoju oraz integracja przestrzenna dla rozwijania i pełnego wykorzystania potencjałów regionalnych, a także priorytetowy kierunek interwencji publicznej III.3.3. Tworzenie warunków dla rozwoju ośrodków regionalnych, subregionalnych i lokalnych oraz wzmocnienia potencjału obszarów wiejskich. Zapisy Strategii określają, że prowadzone będą m.in. działania na rzecz rewitalizacji zdegradowanych oraz najuboższych obszarów. Zapisy stanowią kwintesencję działań zaplanowanych do realizacji w ramach Programu Rewitalizacji, który musi być zgodny ze Strategią Rozwoju. Działania zaplanowane w ramach programu rewitalizacji pozwolą m.in. na aktywizację społeczności, wzmocnią tkankę ruralistyczną, uczynią ją atrakcyjną i bezpieczną, nadadzą obszarom nowe funkcje,

które ożywią i wyzwolą tkwiący w nich potencjał. Powstanie infrastruktury przyczyni się zapewne do pobudzenia miejscowej działalności gospodarczej.

Głównym celem Założeń Narodowego Planu Rewitalizacji 2022 jest poprawa warunków rozwoju obszarów zdegradowanych w wymiarze przestrzennym, społecznym, kulturowym i gospodarczym. Cele zawarte w Programie Rewitalizacji służą realizacji celu głównego NPR. Program rewitalizacji, Gminny program opieki nad zabytkami są dokumentami spójnymi uwzględniającymi wskazania dokumentów wyższego rzędu. Programy rewitalizacji i Programy opieki nad zabytkami muszą mieć charakter zintegrowany, wieloaspektowy, oparty na diagnozie obszarów wskazanych do rewitalizacji i rewaloryzacji. Procesy rewitalizacji i rewaloryzacji muszą być określane przy założeniu precyzyjnego skoncentrowania na najbardziej zdegradowanych obszarach.

Istotnym dokumentem warunkującym kształtowanie polityki przestrzennej jest Koncepcja Przestrzennego Zagospodarowania Kraju. Jej głównym celem jest poprawa spójności wewnętrznej i terytorialnej równoważenie rozwoju poprzez promowanie integracji funkcjonalnej, tworzenie warunków dla rozprzestrzeniania się czynników rozwoju, wielofunkcyjny rozwój obszarów wiejskich oraz wykorzystanie potencjału wewnętrznego wszystkich terytoriów. W rozwinięciu celów dokumentu wskazano, iż działania polityki przestrzennej w odniesieniu do zdegradowanych obszarów zurbanizowanych mają na celu przywrócenie ich funkcji administracyjnych, społecznych i gospodarczych oraz stworzenie warunków sprzyjających ich powtórnemu zagospodarowaniu dzięki interwencjom w sferze planowania przestrzennego, wsparciu zasobów ludzkich i przedsiębiorczości. Działania restrukturyzacyjne i rewitalizacyjne doprowadzą do odzyskania atrakcyjności, przywrócenia korzystnych warunków życia i podejmowania działalności gospodarczej oraz inwestycyjnej z wykorzystaniem istniejącego potencjału kulturowego i zachowania funkcji symbolicznych oraz walorów przyrodniczych obszaru w procesie jego adaptacji do nowych funkcji.

Nowym dokumentem strategicznym w zakresie ochrony dziedzictwa kulturowego na poziomie wojewódzkim jest Wojewódzki Program Opieki nad Zabytkami w Województwie Łódzkim na lata 2016 - 2019 przyjęty 21 czerwca 2016 roku Uchwałą Nr XXV/319/16 Sejmiku Województwa Łódzkiego.

W programie tym wartości kulturowe Gminy Rzeszyca zostały dostrzeżone i traktowane jako znaczące dla terenu województwa, głównie z zakresu rozwoju podregionów etnograficznych rawskiego i opoczyńskiego. Program wskazuje na konieczność reaktywacji



tożsamości w podregionach kulturowych. Zgodnie z zapisami WPOnZ najcenniejsze elementy dziedzictwa kulturowego powinny być kreowane jako symbol województwa łódzkiego.

W zapisach WPOnZ wskazuje się konieczność prowadzenia kompleksowych prac rewitalizacyjnych w obrębie ośrodków historycznych. Jednak WPOnZ nie wymienia Rzeczyca wśród wskazanych obszarów przeznaczonych do rewitalizacji, dlatego należy dokonać wszelkich starań aby prowadzone działania rewitalizacyjne spowodowały wzrost znaczenia ośrodka historycznego i zmieniły jego kwalifikację uznając Rzeczycę za ośrodek lokalny znaczący dla poziomu województwa. Podobnie jak sąsiadujące z Rzeczycą układy ruralistyczne takie jak: m.in. Poświętne, Inowódz, Drzewica i Biała Rawska.

Zgodnie z zaleceniami WPOnZ celowe jest kształtowanie pasm dolin rzecznych (w tym Doliny Pilicy) obejmujących cenne obszary historyczne.

WPOnZ wskazuje, iż dziedzictwo kulturowe Gminy Rzeczyca posiada walory ponadlokalne, stanowiąc strategiczne znaczenie w kształtowaniu systemu ochrony dziedzictwa kulturowego województwa w ramach pasma kulturowego doliny Pilicy.

W zakresie poprawy stanu obiektów i obszarów zabytkowych wskazano na potrzebę prowadzenia prac rewaloryzacyjnych w zabytkowych parkach. Z terenu gminy Rzeczyca działań rewaloryzacyjnych wymaga szczególnie park w Rzeczycu oraz parki w Bartoszówce i Grotowicach.

W Wojewódzkim Programie Opieki nad zabytkami wytypowano obiekty i obszary reprezentatywne. Wśród nich nie figurują jednak obiekty z terenu gminy Rzeczyca. Jednakże kapliczka w Grotowicach z całą pewnością zasługuje na ubieganie się o zamieszczenie na liście obiektów reprezentatywnych w województwie.

Dokumentami odnoszącymi się do zagadnień dziedzictwa kulturowego na poziomie lokalnym są: m.in.

- Studium uwarunkowań i kierunków zagospodarowania przestrzennego Gminy Rzeczyca przyjęte Uchwałą Nr XVI/109/2015 Rady Gminy Rzeczyca z dnia 18 grudnia 2015 r., określające strefy ochrony konserwatorskiej ścisłej „A” - dla założeń dworsko parkowych we wsiach: Bartoszówka, Glina, Grotowice, Rzeczyca; strefy „B” - konserwatorskiej ochrony układu

rozplanowania, obejmujące historyczne rozplanowanie wsi: Bartoszkówka, Brzeg, Grotowice, Łęg, Lubocz, Roszkowa Wola, Sadykierz, Rzeczyca, Brzozów; strefy „E” - ochrony ekspozycji dla założeń dworsko – parkowych we wsiach Glina i Grotowice i cmentarzy w Rzeczycy i Grotowicach; strefy „K” - ochrony krajobrazu kulturowego obejmujące fragment południowo - wschodniej części gminy; strefy „W” - ochrony stanowiska archeologicznego obejmujące tereny występowania stanowisk archeologicznych; strefy „OW” - ochrony archeologicznej obejmujące znaczne skupiska stanowisk archeologicznych, znajdujące się w północnej części gminy, w tym m.in. w całości sołectwo Wiechnowice.

- Strategia Rozwoju Gminy Rzeczyca na lata 2015-2020 przyjęta Uchwałą Nr XIX/131/2016 Rady Gminy Rzeczyca z dnia 31 marca 2016 r., opracowana została w ramach projektu „Partnerstwo na rzecz rozwoju obszaru funkcjonalnego Dolina Rzeki Pilicy w powiecie tomaszowskim”, konsumuje główne zadania określone w Strategii Rozwoju Obszaru Funkcjonalnego Dolina Rzeki Pilicy i Strategii Rozwoju Turystyki Obszaru Funkcjonalnego Dolina Rzeki Pilicy głównie z zakresu wykorzystania dziedzictwa przyrodniczo-kulturowego i przedsiębiorczości mieszkańców do rozwoju turystyki.

Program rewitalizacji gminy Rzeczyca przyjęty Uchwałą Nr XXX/193/2017 Rady Gminy Rzeczyca z dnia 16 lutego 2017 r. określa założone działania rewitalizacyjne, rewaloryzacyjne, remontowe i ochronne krajobrazu kulturowego. Przewiduje działania z zakresu wzmocnienia tożsamości lokalnej oraz stworzenia marki lokalnej. Program zakłada realizację projektów istotnych dla rozwoju gminy takich jak m.in.: „Stworzenie Nowoczesnej Przestrzeni Publicznej na bazie istniejącej architektury przemysłowej w otoczeniu zabytkowego parku podworskiego w Rzeczycy”, „Rewaloryzacja zabytkowego parku podworskiego w Rzeczycy”, „Kompleksowa rewitalizacja terenów centrum Rzeczycy”, „Budowa budynku na potrzeby ekspozycji pn. Ocalić od zapomnienia”, „Renowacja parku podworskiego w Grotowicach”, „Renowacja parku podworskiego w Bartoszwce”.

## **RYS HISTORYCZNY**

Pierwsze wzmiankowanie o Rzeczycy jako wsi królewskiej Władysława ks. łęczyckiego i dobrzyńskiego nastąpiło w 1335 roku w Metryce Królewskiej.

Kronika Jana Długosza dokumentuje, że w 1400 r. król Władysław specjalnym aktem nadał Uniwersytetowi Krakowskiemu uposażenie kanclerstwa rzeczyckiego, w skład którego wchodziły dochody Rzeczycy.

W 1457 roku dzierżawcę Rzeczyicy w nagrodę za zasługi dla ojczyzny w walce z Krzyżakami z rąk króla Kazimierza Jagiellończyka otrzymał zasłużony dla kraju hetman wojsk polskich, wojewoda sieradzki, marszałek nadworny, starosta łęczycki, kasztelan sieradzki, wojewoda brzesko-kujawski, starosta w Malborku Piotr Dunin z Prawkowic, herbu Łabędź.

Od 1513 roku dzierżawę ziem rzeczycich powiększoną o wieś Bobrowiec przejęli i sprawowali trzej synowie Piotra Dunina: Jan, Andrzej i Jakub.

W 1607 roku miejscowy dziedzic na Grotowicach - Maciej Grotowski wybudował kapliczkę ku czci zwycięskiej bitwy Zygmunta III Wazy pod Guzowem, w której również bohatersko uczestniczył. Wzniesiona kapliczka z dwoma herbami Rawicz i Ciołek stanowiła jednocześnie wyraz wdzięczności za hojność króla. W tymże okresie nastąpił znaczny wzrost znaczenia grotowickiego rodu.



W latach 1779-1804 proboszczem Rzeczyicy został autor znakomitych dzieł literatury obyczajowej czasów saskich Jędrzej Kitowicz. Twórca "Opisu obyczajów" i "Pamiętników - czyli Historii Polski" po śmierci został pochowany na cmentarzu przy świątyni, a następnie jego zwłoki zostały przeniesione w sąsiedztwie kaplicy na cmentarzu. W 2004 uroczystie upamiętniono obchody dwusetnej rocznicy jego śmierci i wzniesiono pamiątkowy obelisk na cmentarzu parafialnym.



W latach 1800-1825 powstał w Rzeczycy park krajobrazowy z unikatowym starodrzewem dębów, lip, wiązów i modrzewi, otaczający murowany parterowy dwór z mieszkalnym poddaszem, w którym zamieszkał właściciel ziemski Michał Szwejczer. Niestety w 1962 roku nastąpiła rozbiórka obiektu.



W latach 1842 -1845 w Rzeczycy zamieszkiwała znana poetka i pisarka, prekursorka polskiej powieści psychologicznej Narcyza Żmichowska, prowadząc tu nielegalnie wiejską szkołkę i tworząc swoje najlepsze dzieło pt. "Poganka".

W latach 1889-1891 z inicjatywy ks. Mieczysława Skarżyńskiego w miejscu starego drewnianego kościoła powstał dwu wieżowy murowany kościół zachowany do czasów współczesnych.



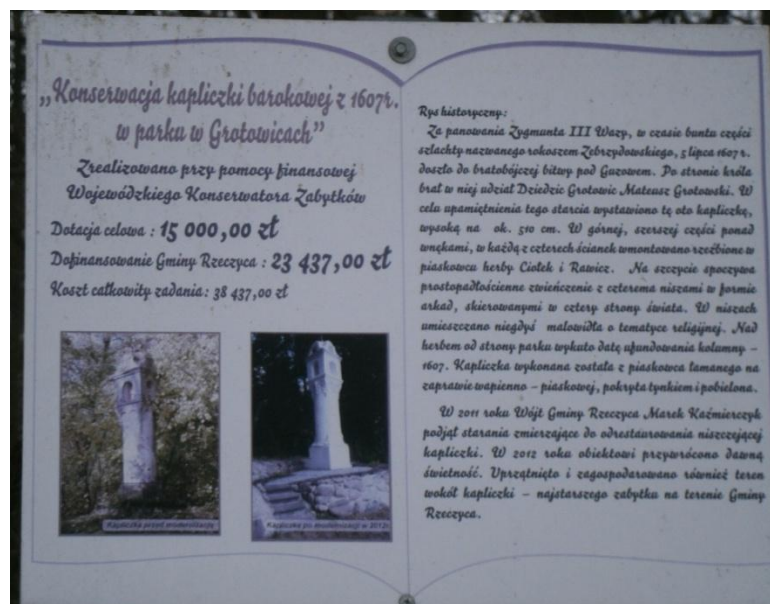
## DIAGNOZA STANU DZIEDZICTWA KULTUROWEGO GMINY RZECZYCA

### Wyróżnione elementy dziedzictwa kulturowego Gminy Rzeczyca

Spośród obiektów i obszarów zabytkowych zlokalizowanych na terenie gminy Rzeczyca **na wyróżnienie zasługuje obiekt, który uznano za reprezentatywny**. Jest nim **barokowa kapliczka przydrożna słupowa w Grotowicach** ulokowana u podnóża parku podworskiego, pochodząca z 1607 roku, mierząca około 3 m wysokości, wzniesiona dla upamiętnienia bitwy z rokoszanami zebrzydowskimi pod Guzowem. W każdej z czterech ścianek kapliczki umieszczono rzeźbione w piaskowcu herby Ciołek i Rawicz. Nad herbem od strony parku wykuto datę ufundowania kolumny – 1607 rok.

Kapliczka podlega prawnej ochronie konserwatorskiej z uwagi na wpisanie obiektu jako zabytek ruchomy do rejestru WKZ decyzją Nr 290 KL.V-660/19/74 z dnia 26.02.1974 r.

W 2011 roku podjęto działania mające na celu odrestaurowanie kapliczki. Wykonane prace konserwatorskie z udziałem środków finansowych Urzędu Gminy i Wojewódzkiego Konserwatora Zabytków pozwoliły obiektowi przywrócić dawną świetność.



Reprezentatywna barokowa kapliczka ulokowana jest na skraju urokliwego 4 hektarowego parku w Grotowicach. Specyfiką założenia parkowego w Grotowicach jest jego położenie na wysokiej skarpie malowniczej doliny Pilicy. Mimo dużej degradacji parku do dnia dzisiejszego zachowały się aleje grabowa i klonowa. Park wpisano do rejestru zabytków decyzjami nr 239/P.XI.9 z dnia 21.01.1950 roku i 352 z dnia 27.12.1967 roku. Gmina czyni starania przejęcia parku na własność w celu przeprowadzenia działań rewaloryzacyjnych.



Cennym obiektem zabytkowym w stylu neorenesansowym jest kościół Św. Katarzyny Aleksandryjskiej wzniesiony w latach 1889 – 1891 według projektu architekta Kornela Szrettera. W kościele zachowanych zostało wiele dzieł sztuki z dawnego kościoła drewnianego, m.in. obrazy szkoły weneckiej, „Święta Rodzina”. Zachowana została również

XVI wieczna chrzcielnica z dwiema piaskowymi kropielnicami. Obiekt został wpisany do rejestru zabytków pod numerem A/24 decyzją z dnia 15.11.2006 r.

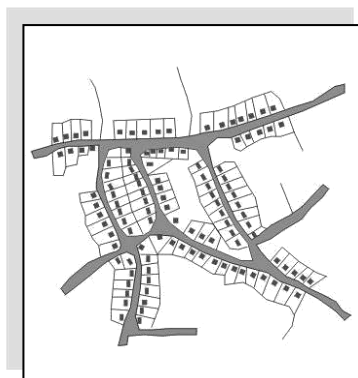
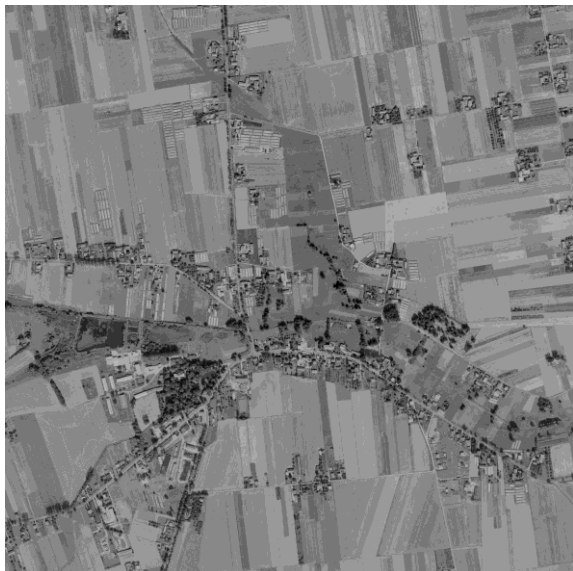


Założony prawdopodobnie w drugiej połowie XVIII wieku park im. I. J. Paderewskiego w Rzeszycy jest przykładem parku dworskiego w zespole dawnego założenia dworsko - parkowego. Pierwotnie zajmował on powierzchnię 4,7 ha, obecnie jego powierzchnia obejmuje jedynie 2,2 ha. W bogatym drzewostanie najcenniejsze są wiązy, które niestety już giną, oraz modrzewie europejskie, pomnikowych rozmiarów - dęby szypułkowe, jesion wyniosły i lipa drobnolistna. W obrębie założenia nie zachował się jednak XIX – wieczny dwór z uwagi na decyzję rozbiórki obiektu w latach 60 -tych ubiegłego stulecia. Park podlega ochronie prawnej na mocy wpisu do rejestru zabytków pod numerem 796 decyzją z dnia 27.12.1967 r. Wzniesione na terenie parku obiekty dysharmonizują przestrzeń założenia parkowego i wymagają przeprowadzenia działań rewaloryzacyjnych. Gmina podjęła starania w celu rewaloryzacji parku.



Istotnymi walorami dziedzictwa kulturowego gminy Rzeczyca są zachowane układy przestrzenne o niezmienionych głównych elementach rozplanowania. Należą do nich: historyczny układ urbanistyczny Rzeczyca oraz historyczne układy ruralistyczne – wiejskie m. in. następujących wsi Lubocz i Grotowice.

Położona w pobliżu rzeki Pilicy Rzeczyca zachowała układ wielodroźnicy wywodzący się z 1335 roku. Rozwój ośrodka nastąpił pod koniec XVIII wieku, kiedy Rzeczyca uzyskała status starostwa. Zarys miejskiego układu urbanistycznego pochodzi z 1790 roku, z czasów nadania praw miejskich. Kryzys rozwoju miasta i ograniczenie rozwoju przestrzennego następuje po upadku powstania listopadowego w 1830 roku, z chwilą utraty praw miejskich. Obecnie układ rozplanowania posiada zawiązki układu miejskiego, który w dalszym rozwoju nie wykształcił się zachowując układ wielodroźnicy. Najcenniejsze elementy rozplanowania doskonale eksponowane w przestrzeni dzisiejszej Rzeczyca to: karczma pochodząca z XVIII wieku, zabytkowy park założony w XIX wieku, XIX-wieczny spichlerz, kościół wzniesiony w latach 1889-1890 z dawną organistówką i cmentarz.



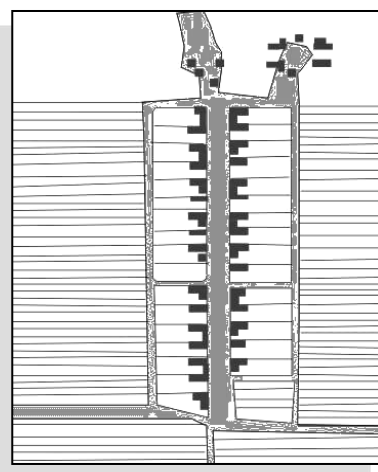
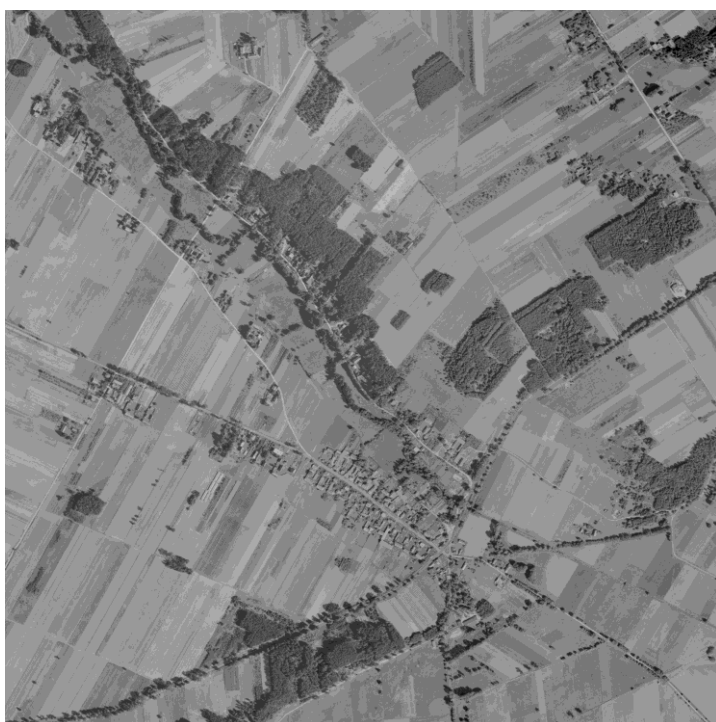
Układ przestrzenny Rzeczyca - schemat wielodroźnicy





### Układ urbanistyczny Rzeczycy

Układ przestrzenny malowniczej wsi Lubocz założonej nad brzegiem rzeki Luboczanki wywodzi się z 1394 roku. Został ukształtowany w formie ulicówki. Charakterystykę układu przestrzennego podkreślają kapliczki przydrożne ulokowane naprzeciwlegle po obu stronach drogi stanowiące tradycyjne miejsca kultywowania majowych modlitewnych spotkań kolejnych pokoleń mieszkańców. Charakterystycznymi obiektami w Lubocy są również schrony pochodzące z II wojny światowej zlokalizowane w pobliskich lasach.

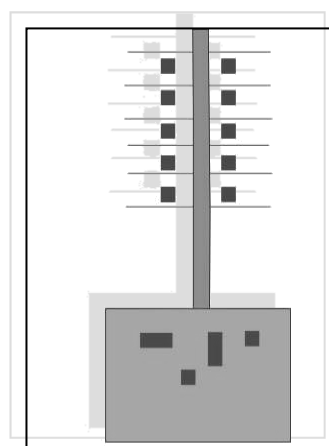
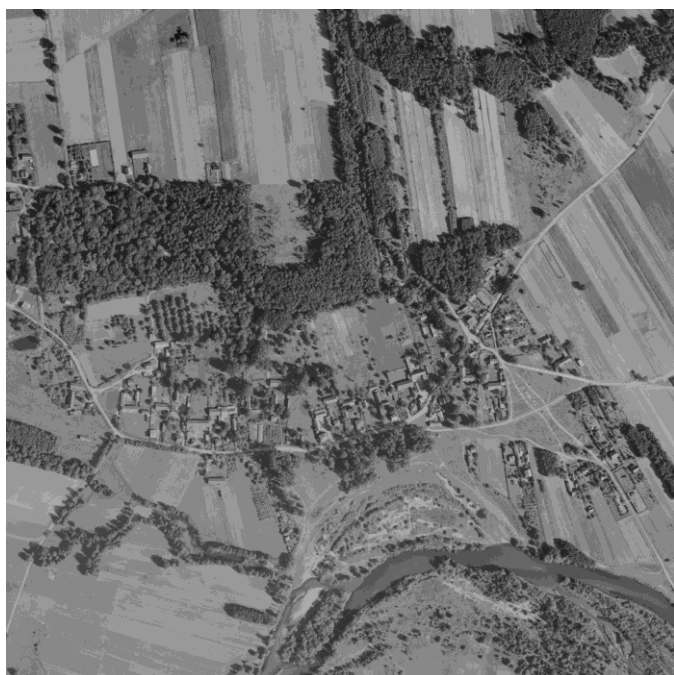


Układ ruralistyczny wsi Lubocz-  
schemat ulicówki



### *Układ ruralistyczny wsi Lubocz*

Wybitne walory krajobrazowe charakteryzują układ przestrzenny wsi Grotowice, Założone w 1388 roku na malowniczym wzgórzu rozplanowanie wsi folwarcznej zachowało charakter wsi związanej z folwarkiem. Obecnie pozostały park z bramą wjazdową wymaga przeprowadzenia złożonych prac rewaloryzacyjnych. Na szczególną uwagę zasługuje ulokowana na wzgórzu prowadzącym do parku barokowa kapliczka słupowa pochodząca z 1607 r. Na uwagę zasługuje również zlokalizowana na skraju wsi przydrożna kapliczka barwnie malowana. Charakterystyką obu grotowickich kapliczek zamieszczone na nich herby.



*Układ ruralistyczny Grotowic –  
schemat wsi typu folwark*



*Układ ruralistyczny Grotowic*

Wśród wymienionych historycznych układów ruralistycznych i współczesnej zabudowy pojawiły się elementy świadczące o więziach mieszkańców z kulturą regionu w postaci ośrodków integracji społeczności lokalnej. Obecnie coraz więcej uwagi poświęca się aspektom społecznym w prowadzeniu procesów rewitalizacji. Tworzenie miejsc służących integracji społeczności lokalnej, mających na celu zwiększenie możliwości obcowania z kulturą regionu jest niezmiernie ważnym elementem służącym wzmocnieniu więzi społecznych i poczucia przynależności do „małej ojczyzny”.



*Gminny Ośrodek Kultury w Rzeczycy*

Architekturę gminy Rzeczyca reprezentują dwa dwory w Bartoszewce i Glinie. Należą one do architektury przełomu XIX i XX wieku.

Dwór w Glinie powstał w poł. XIX wieku. Jest obiektem murowanym, parterowym z użytkowym poddaszem, przykrytym dwuspadowym dachem z czerwonej dachówki. W frontowej części występuje piętrowy ryzalit. Poddasze dworu zostało zaadoptowane do celów mieszkalnych. Całość dworu gruntownie odremontowano z zachowaniem detali architektonicznych. Obecnie obiekt należy do Nadleśnictwa Spała i pełni rolę kwatery myśliwskiej z możliwością skorzystania z noclegów. Dwór podlega prawnej formie ochrony zabytków na mocy decyzji WKZ Nr 411 z dnia 19 01.1993 r.



*Dwór w Glinie*

Dwór w Bartoszewce pochodzi z lat 30 –tych XX wieku. Pałac jest obiektem dwukondygnacyjnym, z okazałym tarasem na pierwszym piętrze, podpartym sześcioma kolumnami. Całość obiektu przykrywa spadzisty dach kryty czerwona dachówką. Obiekt jest własnością prywatną.



*Dwór w Bartoszówce*

Charakterystyczną architekturą nadpilickich wsi gminy Rzeczyca jest budownictwo drewniane. W historycznych ośrodkach wiejskich zachowała się zabytkowa zabudowa drewniana, która ze względu na nietrwałość budulca z jakiego jest wykonana powinna zostać objęta szczególną opieką. Do najcenniejszych zidentyfikowanych domów drewnianych na terenie gminy zakwalifikowano dom nr 4 w Brzezinach.



*Dom nr 4 w Brzezinach*

Część domów drewnianych znajduje się w złym stanie technicznym i ze względu na widoczną presję urbanistyczną znikną z krajobrazu gminy. Niektóre z nich są przekształcane poprzez ocieplanie i przebudowę

Charakterystycznym elementem gminy Rzeczyca jest występowanie wielu kapliczek kultu religijnego. Do najbardziej charakterystycznych należy np. barokowa kapliczka słupowa i kapliczka przydrożna z XIX wieku w Grotowicach, kaplica i kapliczka w Glinie, kapliczka św. Jana Nepomucena w Rzeczycy, kapliczka w Roszkowej Woli.



*Kapliczka słupowa w Grotowicach z 1607 r.*



*Kapliczka z XIX w w Grotowicach*



*Glina kaplica*



*Glina kapliczka*



*Kapliczka św. Jana Nepomucena w Rzeczycy*



*Kapliczka w Roszkowej Woli*

Cmentarze stanowią bardzo cenny zasób dziedzictwa kulturowego. Na terenie gminy Rzeczycza wśród bogatego dziedzictwa pozostałego po osadnictwie niemieckim zachował się zabytkowy cmentarz ewangelicki we wsi Brzozów. Jest on jednak dziś już słabo zauważalny w krajobrazie. Na terenie gminy Rzeczycza występuje również cmentarz wojenny z I wojny światowej w miejscowości Roszkowa Wola.



*Cmentarz ewangelicki w Brzozowie*



*Cmentarz wojenny z I wojny światowej w Roszkowej Woli*

## Krajobraz kulturowy

Krajobraz kulturowy i przyrodniczy z całą pewnością stanowi jedno z największych bogactw terenu gminy Rzeczyca. Swoją wyjątkowość zawdzięcza przede wszystkim rzece Pilicy ze swym lewostronnym dopływem Luboczanką, które przez setki lat kształtowała tutejszy krajobraz. W malowniczych dolinach zachowały się liczne starorzecza, które pokazują siłę oraz historię rzek. Doliny rzek stworzyły urozmaicone ukształtowanie terenu i wpłynęły na bogactwo występującej flory i fauny. Widoki ze skarpy na dolinę Pilicy pozostawiają niezapomniane wrażenia. Usytuowanie niektórych wsi w dolinie nadpilicznej (Łęg, Brzeziny, Grotowice, Brzeg, Lubocz, Roszkowa Wola) czyni Gminę niezwykle atrakcyjną turystycznie. Dowodem na wyjątkowość tego obszaru jest włączenie części terenu Gminy do obszarów Natury 2000 (Specjalny Obszar Ochrony Ptaków - Dolina Pilicy PHL 140003 oraz Obszar Specjalnej Ochrony Siedlisk – Dolina Pilicy PHL 140016) i Spalskiego Parku Krajobrazowego.



*Widok na rzekę Pilicę*

Przez Gminę Rzeczyca przebiega najdłuższy w Polsce szlak konny im. H. Dobrzyńskiego „Hubala”. Na amatorów wędrówek pieszych i rowerowych czeka oznakowany zielony szlak turystyczny o długości 57 km, biegnący od Tomaszowa Mazowieckiego do Luboczy, szlak żółty ze Smardzewic do Rzeczycy oraz szlak natury z miejscowości Kanice do Grotowic. Gmina Rzeczyca proponuje następujące szlaki wycieczek: szlak carskich łowów i szlak Juliana Tuwima.





*Szlak konny w Gminie Rzeczyca*

## Ewidencja zabytków

W gminnej ewidencji zabytków gminy Rzeczyca przyjętej Zarządzeniem Wójta zamieszczono obiekty i obszary zabytkowe oraz stanowiska archeologiczne. Zamieszczenie zabytków w gminnej ewidencji daje podstawę prawną do ich ochrony we wszystkich procesach inwestycyjnych.

### Wykaz obiektów Zamieszczonych w Gminnej Ewidencji Zabytków gminy Rzeczyca przyjętej Zarządzeniem Nr 46/2017 Wójta Gminy Rzeczyca z dnia 13 lipca 2017 r.

WYKAZ ZABYTKÓW WPISANYCH DO REJESTRU ZABYTKÓW NIERUCHOMYCH							
Lp.	Miejscowość	Ulica / nr	Nazwa	Określenie	Zespół	Data powstania	Nr rejestru/data wpisu
1	Bartoszówka		park	dworski	dworsko-parkowy	2 poł. XIX w.	336 z 16.03.1984
2	Glina	-	park	-	dworsko-parkowy		431 z 19.01.1993:
3	Glina	-	dwór	-	dworsko-parkowy	2 poł. XIX w.	431 z 19.01.1993
4	Grotowice	-	park	dworski	dworsko-parkowy	XVIII w.	239/P.XI.9 z 21.01.1950 oraz 352 z 27.12.1967
5	Rzeczyca	-	karczma	-	-	1 poł. XVIII w.	797 z 27.12.1967
6	Rzeczyca	-	park	dworski	dworsko-parkowy	XIX w.	796 z 27.12.1967

7	Rzeczyca	Kitowicza 15	kościół par. rzym.-kat	p.w. św. Katarzyny	kościół p.w. św. Katarzyny	1890-1891 r.	A/24 z 15.11.2006
8	Rzeczyca	Kitowicza 34	dawna organistówka	dworski	kościół p.w. św. Katarzyny	1924 r.	A/200 z 25.02.2015

**WYKAZ OBIEKTÓW UJĘTYCH W WOJEWÓDZKIEJ EWIDENCJI ZABYTEKÓW**

Lp.	Miejscowość	Ulica/nr	Nazwa	Określenie	Data	Zespół
1.	Bartoszówka	05	dwór		l. 30-te XX w.	dworsko- parkowy
2.	Brzeziny	04	dom		k. XIX- pocz. XX w.	
3.	Brzozów	-	cmentarz ewangelicki	kwatery wojenna	XIX w.	
4.	Glina	droga z Królowej Woli do Gliny	kaplica		XIX w.	
5.	Glina		oficina- dom	poblize zespołu dworsko- parkowego	XIX w.	
6.	Rzeczyca	Parkowa 2	spichlerz		XIX w.	
7.	Rzeczyca	-	cmentarz rzym.-kat.		XVII w.	
8.	Wola Roszkowa	-	cmentarz wojenny	z I wojny	1915 r.	

**POZOSTAŁE OBIEKTY UJĘTE W GMINNEJ EWIDENCJI ZABYTEKÓW**

Lp.	Miejscowość	Ulica/nr	Nazwa	Określenie	Data	Zespół
1.	Brzeziny		piwniczki		k. XIX- pocz. XX w	
2.	Glina	Wjazd do dworu	kapliczka		XIX w	
3.	Grotowice	-	zespół dworski		XVIII-XX w.	dworsko- parkowy
4.	Grotowice	-	układ przestrzenny	folwark	1388 r.	
5.	Grotowice	park	kapliczka rzym.-kat.	przydrożna- słupowa	1607 r.	Wpis do rejestracji jako zabytek ruchomy Nr 290 KL.V- 660/19/74 z dnia 26.02.1974 r.
6.	Grotowice	droga z Grotowic	kapliczka rzym.-kat.	przydrożna	XIX	Wpis do rejestracji zabytków ruchomych Nr 291 KS.V-

						660/20/74 z dnia 26.02.1974 r.
7.	Lubocz	-	układ przestrzenny	ulicówka	1394 r.	
8.	Roszkowa Wola		kapliczka		1928r.	
9.	Rzeczyca	Parkowa 2	zespół dworski		XIX w.	dworsko-parkowy
10.	Rzeczyca	Przy domu ul. Nowa 1	kapliczka rzym.- kat.		XX w	
11.	Rzeczyca	-	układ przestrzenny	wielodrożnica	1335 r.	
12.	Rzeczyca	ul. Mazowiecka	kapliczka rzym.-kat.	p.w. św. Jana	pocz. XX w.	

WYKAZ STANOWISK ARCHEOLOGICZNYCH						
Nr obszaru AZP	Lokalizacja	Nr stanowiska na obszarze	Nr stanowiska w miejscowości	Chronologia	Kultura	
69 - 59	Sadykierz	1	1	neolit - wczesna epoka brązu	kultura ceramiki sznurowej	
	Sadykierz	2	2	neolit	pradziejowa	
	Sadykierz	3	3	V epoka brązu	łużycka	
	Sadykierz	4	4	?	?	
	Sadykierz	5	5	okres nowożytny		
	Sadykierz	6	6	okres nowożytny		
	Sadykierz	7	7	okres nowożytny	-	
	Sadykierz	8	8	schyłek neolitu - wczesna epoka brązu	pradziejowa	
	Sadykierz	9	9	okres nowożytny	-	
	Sadykierz	10	10	okres nowożytny	-	
	Sadykierz	11	11	okres nowożytny	-	
	Sadykierz	12	12	?	pradziejowa	
	Sadykierz	13	13	epoka kamienia	pradziejowa	
	Sadykierz	14	14	okres nowożytny		
	Sadykierz	15	15	epoka brązu	pradziejowa	
	Sadykierz	16	16	wczesne średniowiecze		
	Sadykierz	17	17	neolit	kultura pucharów lejkowatych	
	Sadykierz	18	18	epoka kamienia	pradziejowa	
	Brzozów	19	1	epoka kamienia	pradziejowa	
					III epoka brązu	łużycka
	Brzozów	20	2	schyłek neolitu - wczesna epoka brązu	pradziejowa	
					III epoka brązu	łużycka
	Brzozów	21	3	późna lateńska - wczesny okres rzymski	przeworska	
	Brzozów	22	4	mezolit	pradziejowa	
	Stanisławów	26	1	?	pradziejowa	
	Stanisławów	27	2	okres nowożytny		
	Stanisławów	28	3	epoka kamienna	pradziejowa	

	Stanisławów	29	4	okres nowożytny	
	Stanisławów	30	5	późne średniowiecze	
				późne średniowiecze	
	Kanice Nowe	31	1	II-III epoka brązu	trzcieniecka
	Kanice Nowe	32	2	Wczesne średniowiecze	
	Kanice Stare	33	3	okres nowożytny	
	Kanice Stare	34	4	okres nowożytny	
	Kanice Stare	35	5	późne średniowiecze	
	Kanice Stare	36	6	okres nowożytny	
	Kanice Stare	37	7	okres nowożytny	
	Wiechnowice	38	1	okres nowożytny	
	Wiechnowice	39	2	okres nowożytny	
	Wiechnowice	40	3	późne średniowiecze	
	Wiechnowice	41	4	okres nowożytny	
	Wiechnowice	42	5	okres nowożytny	
	Poniatówka	43	1	neolit	pradziejowa
	Poniatówka	44	2	późneśredniowiecze	
				okres nowożytny	
	Bartoszkówka	45	2	okres nowożytny	
69 - 60	Kawęczyn	1	1	paleolit	pradziejowa
				halsztat - lateński	pomorska
	Roszkowa Wola	3	10	okres nowożytny	
	Roszkowa Wola	4	11	okres wczesnorzymski	przeworska
				wczesne średniowiecze	
				okres nowożytny	
	Roszkowa Wola	5	12	okres wczesnorzymski	przeworska
				wczesne średniowiecze - późne średniowiecze	
				okres nowożytny	
	Roszkowa Wola	6	13	okres wczesnorzymski	przeworska
				okres nowożytny	
	Roszkowa Wola	7	14	okres nowożytny	
	Roszkowa Wola	8	15	późne średniowiecze	
				okres nowożytny	
	Roszkowa Wola	9	16	późne średniowiecze	
				okres nowożytny	
	Roszkowa Wola	10	17	okres nowożytny	
	Roszkowa Wola	11	18	późne średniowiecze	
				okres nowożytny	
	Roszkowa Wola	12	19	?	pradziejowa
				późne średniowiecze	
				okres nowożytny	
	Roszkowa Wola	3	20	okres wczesnorzymski	przeworska
				późne średniowiecze	
				okres nowożytny	
Roszkowa Wola	14	21	okres wczesno- rzymski	przeworska	
			późne średniowiecze		
Roszkowa Wola	15	22	okres nowożytny		
Roszkowa Wola	16	23	okres nowożytny		
Lubocz	24	8	epoka kamienia	pradziejowa	
Lubocz	25	9	?	pradziejowa	
			późne średniowiecze		
			okres nowożytny		

	Kawęczyn	26	3	V epoka brązu	łużycka
				późne średniowiecze	
	Kawęczyn	27	4	epoka kamienia	pradziejowa
				III wczesne średniowiecze - późne średniowiecze	
	Kawęczyn	28	5	III epoka brązu	łużycka
	Kawęczyn	29	6	okres wczesnorzymski	przeworska
	Bobrowiec Ko- bus	30	1	późne średniowiecze	
				okres nowożytny	
	Bobrowiec Ko- bus	31	2	późne średniowiecze	
				okres nowożytny	
	Bobrowiec	32	3	późne średniowiecze	
			okres nowożytny		
Bobrowiec	33	4	okres nowożytny		
Bartoszkówka	34	1	późne średniowiecze		
			okres nowożytny		
70 - 59	Rzeczyca	1	1	okres nowożytny	
	Rzeczyca	2	2	okres wczesnorzymski	przeworska
	Rzeczyca	3	3	halsztat	łużycka
				okres wczesnorzymski	przeworska
	Rzeczyca	4	4	okres nowożytny	
	Rzeczyca	5	5	okres nowożytny	
	Rzeczyca	6	6	okres nowożytny	
	Rzeczyca	7	7	okres nowożytny	
	Rzeczyca	8	8	okres wczesnorzymski	przeworska
				III wczesne średniowiecze	
				późne średniowiecze	
	Rzeczyca Nowa	9	9	okres nowożytny	
	Rzeczyca	10	10	okres wczesnorzymski	przeworska
	Rzeczyca	11	11	okres wczesnorzymski	przeworska
				okres nowożytny	
	Rzeczyca Nowa	12	12	okres nowożytny	
	Rzeczyca Nowa	13	13	okres wczesnorzymski	przeworska
				późne średniowiecze	
				okres nowożytny	
	Rzeczyca	14	14	?	pradziejowa
				późne średniowiecze	
	Rzeczyca	15	15	późne średniowiecze	
				okres nowożytny	
	Rzeczyca Nowa	16	16	późne średniowiecze	
			okres nowożytny		
Rzeczyca Nowa	17	17	okres nowożytny		
Rzeczyca Nowa	18	18	okres wczesnorzymski	przeworska	
Rzeczyca Nowa	19	19	okres wczesnorzymski	przeworska	
			okres nowożytny		
Rzeczyca	20	20	późne średniowiecze		
			okres nowożytny		
Rzeczyca	21	21	okres wczesnorzymski	przeworska	
			okres nowożytny		
Rzeczyca Nowa	22	22	okres wczesnorzymski	przeworska	
Rzeczyca	23	23	późne średniowiecze		
			okres nowożytny		
Rzeczyca	24	24	okres wczesnorzymski	przeworska	

				wczesne średniowiecze	
	Rzeczyca	25	25	okres wczesnorzymski	przeworska
	Rzeczyca	26	26	halsztat - wczesny lateński	łużycka
				późny lateński	przeworska
	Zawady	27	1	okres nowożytny	
	Zawady	28	2	okres nowożytny	
	Zawady	29	3	późne średniowiecze	
				okres nowożytny	
	Glina	30	1	okres nowożytny	
	Glina	31	2	okres nowożytny	
70 - 60	Lubocz	4	1	II epoka brązu	trzcieniecka
	Lubocz	5	2	paleolit	pradziejowa
	Grotowice	6	1	II neolit	kultura amfor kulistych
	Łęg	7	1	epoka brązu	łużycka
	Łęg	8	2	epoka brązu	łużycka
	Lubocz	9	3	późny lateński - okres wczesnorzymski	przeworska
	Lubocz	10	4	II epoka brązu	trzcieniecka
				okres wczesnorzymski	przeworska
				późne średniowiecze	
	Lubocz	11	5	III epoka brązu	trzcieniecka - łużycka
	Lubocz	12	6	późny lateński	przeworska
	Roszkowa Wola	13	1	późny okres rzymski	przeworska
	Roszkowa Wola	14	2	IV-V epoka brązu	łużycka
				późne średniowiecze	
	Roszkowa Wola	15	3	lateński	gr. klosz.
	Roszkowa Wola	16	4	późny lateński - okres wczesnorzymski	przeworska
				późne średniowiecze	
	Roszkowa Wola	17	5	okres wczesnorzymski	przeworska
				lateński	gr. klosz.
	Roszkowa Wola	18	6	późny okres rzymski	przeworska
				późne średniowiecze	
	Roszkowa Wola	19	7	II-III epoka brązu	trzcieniecka
				późne średniowiecze	
	Roszkowa Wola	20	8	późny lateński	przeworska
	Roszkowa Wola	21	9	późne średniowiecze	
	Lubocz	22	7	późne średniowiecze	
	Brzeg	23	1	II-III epoka brązu	trzcieniecka
	Brzeg	24	2	późny lateński	przeworska
				późne średniowiecze	
	Grotowice	25	2	III epoka brązu	trzcieniecka
	Łęg	26	3	okres wczesnorzymski	przeworska
	Łęg	27	4	późny lateński	przeworska
	Łęg	28	5	lateński	przeworska
	Łęg	29	6	II neolit	kultura pucharów lejkowatych

Dla wyżej zamieszczonych stanowisk archeologicznych należy wyznaczyć strefy ochrony archeologicznej na etapie sporządzania aktów prawa miejscowego.

Na terenach stanowisk archeologicznych warunki realizacji robót ziemnych lub dokonywania zmian charakteru dotychczasowej działalności regulują przepisy odrębne z zakresu ochrony zabytków.

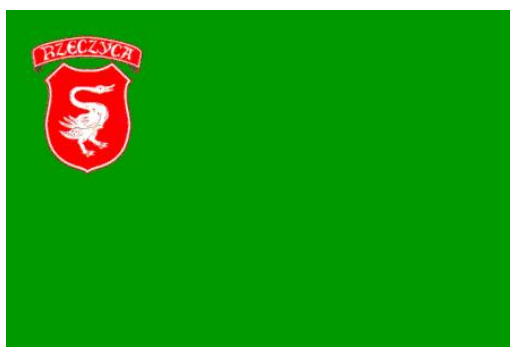
W przypadku robót ziemnych, lub dokonywania zmian charakteru dotychczasowej działalności w granicach strefy ochrony archeologicznej nakazuje się przeprowadzenie badań archeologicznych w formie nadzorów; przez badania archeologiczne w formie nadzorów rozumie się obserwację robót ziemnych lub dokonywania zmiany charakteru dotychczasowej działalności, sporządzenie dokumentacji rysunkowej, opisowej i fotograficznej.

## **Symbole Gminy Rzeczyca**

Herbem Gminy Rzeczyca jest biały łabędź na czerwonej tarczy, nad którą widnieje czerwona wstęga z białym napisem „Rzeczyca”.



Na zielonej fladze Gminy Rzeczyca w lewym górnym rogu znajduje się herb Gminy, tj. biały łabędź na czerwonej tarczy.



Główna strona sztandaru gminy Rzeczyca zawiera wizerunek orła białego haftowany srebrnym szyciem a korona, dziób i szpony haftowane są złotym szyciem. Nad godłem umieszczony jest łukiem napis „RZECZPOSPOLITA POLSKA” haftowany srebrnym szyciem.

Na stronie odwrotnej sztandaru pośrodku zarysowane są kontury granic Gminy Rzeczyca w kolorze brązowym. Tło obszaru Gminy jest białe, wewnątrz którego umieszczony jest herb Gminy – biały łabędź na czerwonej tarczy. U góry zamieszczony jest napis w linii prostej „GMINA RZECZYCA” haftowany srebrnym szyciem.



## Dziedzictwo kultury niematerialnej

Na przestrzeni dziejów rzeka Pilica wywierała silny wpływ na zajęcia i obyczaje żyjącej tutaj ludności. O ścisłej symbiozie z rzeką i uczuciowym stosunku do niej świadczy choćby używany tu do niedawna w mowie potocznej zwrot: „przy Pilicy” - na określenie miejsca zamieszkania. W odległych historycznych czasach podstawowym zajęciem zamieszkującej te tereny ludności było rybołówstwo.



*Charakterystyczna łódź na rzece Pilicy*



Oprócz cennych zabytków materialnych Gminy Rzeczyca na uwagę zasługują również wartości niematerialne, czyli tożsamość regionalna w postaci zespołów ludowych, twórców, rzemiosła czy produktów regionalnych. Utożsamianie mieszkańców gminy z kulturą regionu silnie podnoszą organizowane imprezy kulturowo - folklorystyczne. Takie jak: Gminne Dożynki, Konkursu Darcia Pierza, Rzeczyckie spotkania z folklorem, Rzeczycki bieg rodzinny, konkurs piosenki dziecięcej i młodzieżowej pn. „Złote Łabędzie”, Ferie z GOK-iem, Gminny konkurs palma i pisanka tradycyjna oraz Rodzinne warsztaty kraszanki.

Gmina Rzeczyca kulturę regionu kultywuje poprzez tworzenie systemu wsparcia twórczości lokalnych zespołów muzycznych „Mali Rzeczykanie”, „Muzyczne Iskierki”, Rzeczyckiej Orkiestry Dętej, grup tanecznych Krzysie i Zygzak, kapel ludowych Gmajów i Chabrów.

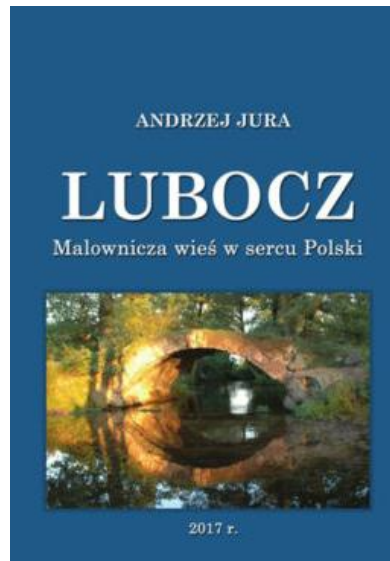
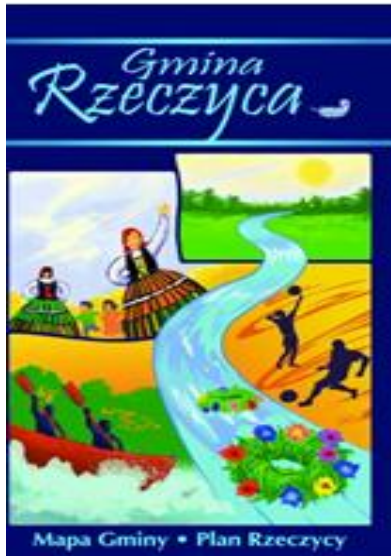
Działalność twórców ludowych, do których należą: Genowefa Kosiacka Bąk z Rzeczycy – tworząca tradycyjne pisanki, palmy, bukiety z bibuły; Marianna Pawlak z Brzezin – tworząca tradycyjne palmy i hafty, Marianna Pawlak z Sadykierza – tworząca haftowane obrusy i palmy, Marianna Zaręba z Rzeczycy – tworząca wycinanki oraz innych lokalnych artystów m. in. : Katarzyna Kłopotowska z Gliny zajmująca się malowaniem na szkle, ceramiką oraz wycinaniem ze skorupki jaj oraz Maria Jura z Luboczy – zajmująca się pisaniem wierszy powoduje przekazywanie umiejętności rękodzielniczej innym osobom, w tym dzieciom i młodzieży.

Koła Gospodyń Wiejskich Katarzynki z Rzeczycy, Kierzanki z Sadykierza, Piliczanki z Grotowic, Kaniczanki z Kanic, KGW z Brzeza, KGW z Zawad „Tuberoza” oraz KGW z Brzozowa reprezentują gminę Rzeczyca m.in. w konkurach i towarzyszą mieszkańcom w trakcie imprez lokalnych i ponadlokalnych. Działalność Kół Gospodyń powoduje zachowanie specjałów regionalnych i identyfikację społeczności z „Małą Ojczyzną.”

Na terenie gminy Rzeczyca działa Stowarzyszenia „Doliny Pilicy” i „Skarby Doliny Pilicy” upowszechniające wiedzę o lokalnym dziedzictwie.



W celu promocji lokalnej twórczości i tradycji wydawane są publikacje w postaci folderów i książek.



## **Bilans walorów dziedzictwa kulturowego gminy Rzeczyca**

W wyniku przeprowadzonej analizy zasobów i walorów dziedzictwa kulturowego gminy Rzeczyca można wskazać następujące elementy bilansu - analizy SWOT w zakresie dziedzictwa kulturowego:

### **Mocne strony**

- położenie gminy w malowniczej dolinie Pilicy i jej dopływu Luboczanki,
- bardzo atrakcyjny krajobraz kulturowy - obszary Natura 2000 (Specjalny Obszar Ochrony Ptaków - Dolina Pilicy PHL 140003 oraz Obszar Specjalnej Ochrony Siedlisk – Dolina Pilicy PHL 140016) i Spalski Park Krajobrazowy,
- potencjał do rozwoju turystyki kulturowej,
- dogodne położenie w pobliżu tras komunikacyjnych: droga wojewódzka i drogi powiatowe,
- działalność Stowarzyszeń (Doliny Pilicy i Skarby Doliny Pilicy) m.in. w tworzeniu produktów lokalnych,
- zabytki wysokiej rangi uznane za reprezentatywne – barokowa kapliczka słupowa w Grotowicach
- występowanie cennych założeń parkowych (Rzeczyca, Grotowice, Glina, Bartoszkówka),
- występowanie dworów: rezydencji myśliwskiej z XIX wieku w Glinie i z lat 30-tych XX wieku w Bartoszwócce,

- występowanie zachowanych historycznych ukazów przestrzennych: urbanistycznego w Rzezycy (wielodrożnica), ruralistycznych: Bartoszkówka (wielodrożnica), Lubocz (ulicówka), Grotowice (folwark),
- występowanie zabudowy sakralnej – kościół Św. Katarzyny Aleksandryjskiej w Rzezycy,
- liczne występowanie unikatowych kapliczek w Grotowicach, Glinie, Rzezycy, Roszkowej Woli,
- występowanie charakterystycznej zabudowy drewnianej,
- występowanie schronów – bunkrów w Luboczy,
- cenne zabytkowe cmentarze: ewangelicki w Brzozowie i wojenny z okresu I wojny światowej w Roszkowej Woli,
- wprowadzenie oznakowania zabytków,
- znakowanie atrakcji dziedzictwa kulturowego,
- tworzone dostępne zintegrowane informacje o obszarach i obiektach zabytkowych gminy,
- bogata historia obszaru,
- słynne postacie: św. Stanisław Papczyński, Jędrzej Kitowicz oraz Narcyza Żmichowska,
- wysoka kultura niematerialna podregionu kulturowego rawskiego i opoczyńskiego,
- bogata gama imprez o charakterze kulturowym w tym pierzawka identyfikowana w regionie,
- występowanie szlaków kulturowych m.in. natury, historii i kultury,
- bogate tradycje kultywowane przez lokalnych twórców ludowych,
- działalność kulturalna lokalnych zespołów muzycznych „Mali Rzezycanie”, „Muzyczne Iskierki”, Rzezyckiej Orkiestry Dętej, grup tanecznych Krzysie i Zygzak, kapel ludowych Gmajów i Chabrów,
- tradycje kulinarne przekazywane przez Koła Gospodyń Wiejskich: Katarzynki z Rzezycy, Kierzanki z Sadykierza, Piliczanki z Grotowic, Kaniczanki z Kanic i KGW z Brzega, KGW z Zawad „Tuberoza” oraz KGW z Brzozowa
- produkty lokalne Doliny Pilicy (kulinarne i rękodzielnicze),
- publikacje promujące kulturę regionu „Gmina Rzezycyca” i „Lubocz malownicza wieś w sercu Polski”

## Słabe strony

- niszczenie – przebudowywanie zabytków architektury drewnianej,
- brak użytkowania niektórych obiektów zabytkowych,
- brak rewitalizacji cmentarzy ewangelickiego i wojennego,
- brak kompleksowej rewitalizacji parków,
- brak oferty edukacji regionalnej,

## Szanse

- zaangażowanie Urzędu Gminy w planowane procesy rewitalizacyjne,
- współpraca interesariuszy w ramach przewidywanych działań rewitalizacyjnych,
- realizacja zamierzeń rewitalizacyjnych w oparciu o środki finansowe pozyskane z RPO WŁ
- rozwój turystyki kulturowej i pielgrzymkowej w oparciu o cenny obiekt sakralny z uwzględnieniem lokalnych kapliczek,
- rozwijanie współpracy z gminami sąsiednimi w ramach Stowarzyszeń Dolina Pilicy i Skarby Doliny Pilicy,
- uczestnictwa Kół Gospodyń Wiejskich w Konkursach Kulinarnych Potraw Regionalnych,
- prężnie działający Gminny Ośrodek Kultury w Rzeczyca,
- Słowianie – budowa grodu;
- aktywnie działająca parafia,
- uczestnictwo Kapeli Gmajów i Kapeli Władysława Chabra z Gminy Rzeczyca w imprezach o charakterze krajowym promujących folklor regionów,
- rosnące zapotrzebowanie na rozwój turystyki, w szczególności weekendowej wśród mieszkańców Województwa Łódzkiego,
- stworzenie nowoczesnej przestrzeni publicznej na bazie istniejącej architektury przemysłowej w otoczeniu zabytkowego parku podworskiego w Rzeczyca,
- kompleksowa rewitalizacja terenów centrum Rzeczyca,
- tworzenie miejsc integrujących mieszkańców,
- planowane działania rewitalizacyjne parków w Rzeczyca, Bartoszewce i Grotowicach,
- budowa budynku na potrzeby ekspozycji pn. „Ocalić od zapomnienia”,
- rozwój funkcji sportowo-rekreacyjno-wypoczynkowych gminy,
- pozyskanie funduszy na rozwój lokalnej kultury, małej przedsiębiorczości, produktów lokalnych i agroturystyki,

- podniesienie atrakcyjności obszaru poprzez kreowanie produktów i imprez o charakterze kulturowym,
- edukacja regionalna mieszkańców,
- wykorzystanie możliwości finansowania ochrony zabytków z różnych źródeł - środków unijnych, z budżetu państwa i samorządu województwa,
- wykorzystanie obiektów zabytkowych na cele komercyjne,
- wypracowanie form współpracy jednostek działających na rzecz ochrony zabytków - organów rządowych, samorządowych i organizacji społecznych,
- dobra promocja obszaru,

## Zagrożenia

- dezorganizacja więzi lokalnych - nie utożsamianie się części mieszkańców z obszarem,
- presja urbanistyczna na tereny cenne krajobrazowo,
- presja właścicieli obszarów zabytkowych – niedostosowanie obiektów do ich charakteru,
- utrudnienia w pozyskiwaniu środków na ochronę i zachowanie zabytków,
- niewystarczające środki finansowe w stosunku do potrzeb na ochronę i rewaloryzację obiektów i obszarów zabytkowych.

Obszar gminy Rzeczyca w zakresie walorów i zasobów dziedzictwa kulturowego i tożsamości regionalnej posiada duży potencjał. Ma to związek z bardzo wysokimi walorami krajobrazu kulturowego, bogatą historią, istnieniem cennych obiektów i obszarów. Istnienie wielu cennych kapliczek powodującej możliwość rozwoju turystyki pielgrzymkowej. Związek obszaru z postaciami św. Stanisława Papczyńskiego, Jędrzeja Kitowicza oraz Narcyzy Żmichowskiej stanowi potencjał rozwoju tego terenu i stwarza możliwość pretendowania do miana ośrodka o znamienym znaczeniu dla rozwoju regionu.

Przewidywane działania rewitalizacyjne cennych historycznych układów przestrzennych – urbanistycznego Rzeczyca, ruralistycznych Bartoszków, Luboczy i Grotowic spowoduje podniesienie miana tych założeń i włączenie ich do sieci ośrodków historycznych województwa łódzkiego.

Z uwagi na występowanie bunkrów w Luboczy, cmentarza wojennego w Roszkowej Woli i cmentarza ewangelickiego w Brzozowie, teren ten pretenduje do rozwoju turystyki historycznej poprzez możliwość przeprowadzanie rekonstrukcji bitew.

Wśród słabych stron gminy zwraca uwagę przebudowywanie obiektów zabytkowych drewnianych stanowiących ważny element w krajobrazie kulturowym gminy. Jeśli nie zostaną podjęte działania w celu ratowania tych obiektów nieodwracalnie znikną one z krajobrazu.

Największym zagrożeniem dziedzictwa kulturowego gminy jest olbrzymia presja urbanistyczna na cenne krajobrazowo tereny gminy Rzeczycy, szczególnie położone w obrębie obszarów Natury 2000 (Specjalny Obszar Ochrony Ptaków - Dolina Pilicy PHL 140003 oraz Obszar Specjalnej Ochrony Siedlisk – Dolina Pilicy PHL 140016) i Spalskiego Parku Krajobrazowego.



*Gminny Ośrodek Kultury w Rzeczycy*

## **Założenia programu opieki nad zabytkami dla gminy Rzeczycy**

W wyniku przeprowadzonej analizy należy stwierdzić, że Gmina Rzeczycy posiada bogate walory dziedzictwa kulturowego o znaczącej randze, które należy chronić i jednocześnie odpowiednio wykorzystywać i udostępniać społeczeństwu. Biorąc pod uwagę wymogi płynące z ustawy o ochronie zabytków i opiece nad zabytkami i uwzględniając zbilansowane zasoby i wartości należy stwierdzić, iż Gminny program opieki nad zabytkami dla Gminy Rzeczycy musi uwzględniać:

- **ochronę walorów i wartości materialnych i niematerialnych przy jednoczesnym ich wykorzystaniu jako czynnik rozwoju obszaru gminy Rzeczycy**

W tym celu należy prowadzić działania zmierzające do :

- zachowania bardzo atrakcyjnego krajobrazu kulturowego podlegające ochronie - obszary Natury 2000 (Specjalny Obszar Ochrony Ptaków - Dolina Pilicy PHL 140003 oraz Obszar Specjalnej Ochrony Siedlisk – Dolina Pilicy PHL 140016) i Spalski Park Krajobrazowy,
- wykorzystania przestrzeni historycznych do tworzenia przyjaznych centrów publicznych stanowiących serce miejscowości,
- rewaloryzacji cennego zespołu sakralnego, zespołów dworsko – parkowych oraz zabytkowych założeń cmentarnych,
- adaptacji obiektów i obszarów zabytkowych na cele edukacyjne, kulturalne i społeczne,
- tworzenia nowych atrakcji w oparciu o zasoby dziedzictwa kulturowego gminy,
- wzrostu identyfikacji mieszkańców z kulturą regionu i uczestnictwo w wydarzeniach kulturalnych,
- poprawy społecznej akceptacji co do konieczności ochrony zabytków.

- **promocję zasobów i walorów dziedzictwa kulturowego gminy Rzeczyca**

W tym celu należy podjąć działania upowszechniania wyjątkowego dziedzictwa kulturowego gminy poprzez:

- edukację regionalną mieszkańców,
- wydawnictwa i programy edukacyjne,
- digitalizację walorów i zasobów dziedzictwa kulturowego.

## **Najważniejsze aspekty ochrony wartości kulturowych gminy Rzeczyca**

Gmina Rzeczyca dysponuje cennym dziedzictwem kulturowym w tym nieprzeciętnymi walorami krajobrazowymi co predysponuje do aktywizacji mieszkańców w sferze zachowania zabytków. Realizacja takiego zamierzenia wymaga podejmowania przez samorząd gminy Rzeczyca działań w następujących zakresach strategicznych:

- **Wykorzystanie dziedzictwa kulturowego dla rozwoju gospodarczego gminy**

- rewitalizacja i rewaloryzacja obszarów,
- tworzenie przestrzeni publicznych integrujących mieszkańców,

- ochrona zasobów dziedzictwa kulturowego,
- podniesienie rangi najbardziej wartościowych zabytków,
- kształtowanie wizerunku gminy jako obszaru o unikatowym krajobrazie kulturowym,
- wspierania posiadaczy obiektów zabytkowych w działaniach mających na celu poprawę stanu obiektów i ich wykorzystania na cele kulturalne, edukacyjne i społeczne,
- kreowanie produktów turystyki kulturowej,

- **Zachowanie tożsamości regionalnej**

- kształtowanie lokalnej dumy,
- kreowanie lokalnych produktów regionalnych,
- integracja kulturalna mieszkańców,
- edukacja mieszkańców o walorach lokalnego dziedzictwa.

Wszelkie przewidywane działania w zakresie ochrony dziedzictwa kulturowego należy rozpatrywać w następujących ujęciach:

- **Ochrona i zachowanie obiektów i obszarów zabytkowych** – realizacja założonych działań rewitalizacyjnych i rewaloryzacyjnych w programie rewitalizacji gminy Rzeczyca, w tym m.in. „Stworzenie Nowoczesnej Przestrzeni Publicznej na bazie istniejącej architektury przemysłowej w otoczeniu zabytkowego parku podworskiego w Rzeczyca”, „Rewaloryzacja zabytkowego parku podworskiego w Rzeczyca”, „Kompleksowa rewitalizacja terenów centrum Rzeczyca”, „Budowa budynku na potrzeby ekspozycji pn. Ocalić od zapomnienia”, „Rewaloryzacja parku podworskiego w Grotowicach”, „Rewaloryzacja parku podworskiego w Bartoszewie”, prowadzenie prac w zakresie rewaloryzacji założeń cmentarzy, przeprowadzenie prac w obiektach zabytkowych z adaptacją na cele nie szkodzące obiektom zabytkowym,
- **Studia badawcze** - wspieranie przeprowadzania prac studialnych w celu poprawy stanu obiektów i obszarów zabytkowych,
- **Digitalizacja zasobów i walorów** - cyfrowe upowszechnienie dziedzictwa kulturowego gminy,



- **Edukacja** – regionalna mieszkańców poprzez organizację rekonstrukcji wydarzeń historycznych, imprez kulturowych, upowszechnianie wiedzy o dziedzictwie regionu w lokalnych mediach, cykliczne artykuły, organizowanie wystaw, programy edukacji regionalnej w szkołach,
- **Aktywizacja** - pobudzanie aktywności mieszkańców w działaniach na rzecz ochrony dziedzictwa poprzez organizację konkursu na najciekawsze zdjęcie krajobrazu kulturowego gminy, najlepiej zachowany obiekt lub obszar zabytkowy, włączenie organizacji społecznych i Stowarzyszeń do wspólnych starań prowadzących do polepszenia stanu dziedzictwa kulturowego,
- **Kreowanie rozwoju turystyki kulturowej** - wykorzystanie walorów dziedzictwa sakralnego i historycznego, dziejowego dla rozwoju produktów turystycznych,
- **Digitalizacja zasobów i walorów kulturowych** - cyfrowe upowszechnienie dziedzictwa kulturowego gminy,
- **Promocja** - wzrost aktywności w zakresie promocji i popularyzacji walorów kulturowych, wydanie folderów z informacją o zabytkach regionu, upowszechnianie regionalnych produktów, kreowanie pamiątek z wizerunkiem gminy,
- **Współpraca** z samorządem województwa, Wojewódzkim Konserwatorem Zabytków i gminami sąsiednimi w zakresie ochrony i zachowania obiektów i obszarów zabytkowych oraz tożsamości regionalnej.

## CELE, KIERUNKI I DZIAŁANIA

Gminny Program Opieki nad Zabytkami dla Gminy Rzeszyca na lata 2017 - 2020 przyjmuje priorytetyzację działań i zadań w kierunku prowadzenia zintegrowanych inwestycji związanych ze złożonymi procesami rewitalizacyjnymi mającymi na celu poprawę jakości historycznych przestrzeni publicznych, mające na celu integrację społeczności lokalnej.

## CEL STRATEGICZNY

Unikatowe walory krajobrazowe i cenne wartości kulturowe gminy źródłem dumy i podstawa rozwoju obszaru

## CEL OPERACYJNY

Kreowanie wartości regionalnych

### Działanie 1

Zachowanie ciągłości dziedzictwa kulturowego

#### Zadanie

- Rewitalizacja i ożywianie historycznej tkanki urbanistycznej i ruralistycznej miejscowości gminnych
- Kształtowanie przestrzeni tożsamości miejsca
- Stworzenie Nowoczesnej Przestrzeni Publicznej na bazie istniejącej architektury przemysłowej w otoczeniu zabytkowego parku podworskiego w Rzeszycy
- Wpisanie barokowej kapliczki słupowej w Grotowicach na listę obiektów i obszarów reprezentatywnych
- Ochrona, rewaloryzacja i rozwój turystyki kulturowej i pielgrzymkowej w oparciu o cenny obiekt sakralny w Rzeszycy z uwzględnieniem unikatowych lokalnych kapliczek
- Rewaloryzacja zabytkowych układów zieleni (parków w Rzeszycy, Grotowicach, Bartoszewce i Glinie) oraz cmentarza ewangelickiego w Brzozowie, wojennego w Roszkowej Woli
- Poprawa stanu obiektów zamieszczonych w gminnej ewidencji zabytków gminy Rzeszyca
- Budowa budynku na potrzeby ekspozycji pn. Ocalić od zapomnienia
- Realizacja projektu Grodzisko Rzeszyca
- Opracowanie wirtualnej panoramy Gminy Rzeszyca

### Działanie 2

Edukacja i popularyzacja wiedzy o dziedzictwie kulturowym oraz promocja gminy

#### Zadanie

- Upowszechnianie historii gminy
- Organizacja spotkań związanych z miejscami bitew i występowaniem zachowanych schronów
- Promocja imprez o charakterze kulturowym
- Wytwarzanie pamiątek regionalnych
- Wspieranie specjalów lokalnych i wpisanie ich na Ministerialną listę krajowych produktów regionalnych oraz ich promocja
- Propagowanie dziedzictwa kulturowego w Gminnym Ośrodku Kultury
- Edukacja regionalna mieszkańców
- Promocja zasobów i walorów dziedzictwa kulturowego gminy Rzeszyca
- Ochrona walorów i wartości materialnych i niematerialnych przy jednoczesnym ich wykorzystaniu jako czynnik rozwoju obszaru gminy Rzeszyca

### Zadanie 3

Rozwój turystyki kulturowej w oparciu o bardzo cenne walory krajobrazowe

#### Zadanie

- Wytwarzanie markowego produktu „Rzeszyca - wzmacnianie tożsamości lokalnej wokół tradycji i kultury”
- Oznakowanie zabytków i atrakcji kulturowych

**Cel strategiczny: Unikatowe walory krajobrazowe i cenne wartości kulturowe gminy źródłem dumy i podstawą rozwoju obszaru**

## **Cel operacyjny**

### **Kreowanie wartości regionalnych**

Zasoby dziedzictwa kulturowego w dobie gospodarki rynkowej posiadają nie tylko wartość historyczną, ale także wymierną wartość ekonomiczną, decydującą o potencjale gospodarczym. Tak więc świadome zarządzanie tymi zasobami i ich skuteczne wykorzystanie w połączeniu z promocją może przyczynić się do rozwoju gminy.

Dziedzictwo kulturowe materialne i niematerialne w dużej mierze kształtuje świadomość oraz współczesną kulturę. Dlatego też należy je zachować, chronić i pielęgnować ze szczególnym uwzględnieniem elementów decydujących o tożsamości i specyfice lokalnego dziedzictwa.

## **Działanie 1**

### **Zachowanie ciągłości dziedzictwa kulturowego**

W celu zachowania cennego dziedzictwa kulturowego gminy Rzeczyca powinny zostać stworzone odpowiednie warunki i procedury postępowania wspierające rewitalizację, rewaloryzację i remonty obszarów i obiektów zabytkowych. Należy podjąć wszelkie działania w celu pozyskania funduszy ze środków zewnętrznych.

### **Zadania**

- **Rewitalizacja i ożywianie historycznej tkanki urbanistycznej i ruralistycznej miejscowości gminnych**

Należy prowadzić kompleksowe działania rewitalizacyjne układu urbanistycznego Rzeczyca oraz zachowanych historycznych układów ruralistycznych m.in. Bartoszkówki, Luboczy i Grotowic. Przewidywane działania mają na celu odnowę zdegradowanych przestrzeni i ożywianie układów ośrodków zurbanizowanych gminy Rzeczyca z uwzględnieniem elementów społecznych procesu. Nowopowstałe przestrzenie publiczne powinny być udostępniane lokalnej społeczności i wykorzystywane na funkcje kulturalne, turystyczne i społeczne. Na przestrzeni ostatnich lat utworzono tereny integrujące społeczność lokalną, tzw. serca wsi pełniące funkcje społeczne, rekreacyjne i kulturalne. W kilku miejscowościach m. in. Rzeczyca i Glinie stworzono nowe place

służące zacieśnianiu więzi społecznych. Działania polegające na tworzeniu nowych oraz rozwijaniu istniejących przestrzeni publicznych stanowią kontynuację podejmowanych w latach poprzednich zadań polegających na ożywieniu ośrodków wiejskich - miejsc, w których zarówno mieszkańcy gminy, jak i turyści mogą spędzać wolny czas na świeżym powietrzu, spotkać się i odpocząć podczas zwiedzania malowniczych terenów gminy Rzczyca i okolic.



### *Rzczyca – obszar wymagający rewitalizacji*

Możliwości pozyskania źródeł finansowych na realizację:

#### **🇪🇺 Program Rozwoju Obszarów Wiejskich na lata 2014-2020**

- Działanie 7. Podstawowe usługi i odnowa wsi na obszarach wiejskich
  - Poddziałanie 7.4: Wsparcie inwestycji w tworzenie, ulepszenie i rozwijanie podstawowych usług lokalnych dla ludności wiejskiej, w tym rekreacji i kultury, i powiązanej infrastruktury
    - Inwestycje w obiekty pełniące funkcje kulturalne lub kształtowanie przestrzeni publicznej
  - Poddziałanie 7.4: Wsparcie badań i inwestycji związanych z utrzymaniem, odbudową i poprawą stanu dziedzictwa kulturowego i przyrodniczego wsi, krajobrazu wiejskiego i miejsc o wysokiej wartości przyrodniczej, w tym dotyczące powiązanych aspektów społeczno-gospodarczych oraz środków w zakresie świadomości środowiskowej
    - Ochrona zabytków i budownictwa tradycyjnego

#### **🇪🇺 Regionalny Program Operacyjny Województwa Łódzkiego na lata 2014-2020**

## Oś VI Rewitalizacja i potencjał endogeniczny regionu

### Działanie VI.1. Dziedzictwo kulturowe i infrastruktura kultury

- **Poddziałanie VI.1.2** Dziedzictwo kulturowe i infrastruktura kultury

### Działanie VI.2. Rozwój gospodarki turystycznej

### Działanie VI.3. Rewitalizacja i rozwój potencjału społeczno-gospodarczego

- **Poddziałanie VI.3.2** Rewitalizacja i rozwój potencjału społeczno-gospodarczego

- **Kształtowanie przestrzeni tożsamości miejsca**

Cennym dziedzictwem kultury niematerialnej gminy Rzeczyca są miejsca związane z tożsamością obszaru, bogactwem fauny i flory kompleksów leśnych, które kreują przestrzeń przyjazną mieszkańcom i przyjezdnym mówiącą o tożsamości miejsca. Podejmowane działania mają na celu zwiększenie atrakcyjność zabytków dla potrzeb społecznych, turystycznych i edukacyjnych oraz wspieranie inicjatyw sprzyjających wzrostowi środków finansowych na opiekę nad zabytkami.



*Miejsca kształtujące klimat związany z lokalną tradycją – zabytkowa karczma w Rzeczycy i Gminny Ośrodek Kultury*

Możliwości pozyskania źródeł finansowych na realizację:

- **Regionalny Program Operacyjny Województwa Łódzkiego na lata 2014-2020**

## Oś VI Rewitalizacja i potencjał endogeniczny regionu

### Działanie VI.1. Dziedzictwo kulturowe i infrastruktura kultury

- **Poddziałanie VI.1.2** Dziedzictwo kulturowe i infrastruktura kultury

### Działanie VI.2. Rozwój gospodarki turystycznej

### Działanie VI.3. Rewitalizacja i rozwój potencjału społeczno-gospodarczego

- **Poddziałanie VI.3.2** Rewitalizacja i rozwój potencjału społeczno-gospodarczego

### Program Rozwoju Obszarów Wiejskich na lata 2014-2020

- Działanie 7. Podstawowe usługi i odnowa wsi na obszarach wiejskich
  - Poddziałanie 7.4: Wsparcie inwestycji w tworzenie, ulepszanie i rozwijanie podstawowych usług lokalnych dla ludności wiejskiej, w tym rekreacji i kultury, i powiązanej infrastruktury
  - Poddziałanie 7.4: Wsparcie badań i inwestycji związanych z utrzymaniem, odbudową i poprawą stanu dziedzictwa kulturowego i przyrodniczego wsi, krajobrazu wiejskiego i miejsc o wysokiej wartości przyrodniczej, w tym dotyczące powiązanych aspektów społeczno-gospodarczych oraz środków w zakresie świadomości środowiskowej

### **Inwestycje w obiekty pełniące funkcje kulturalne lub kształtowanie przestrzeni publicznej**

Zgodnie z Programem Rozwoju Obszarów Wiejskich mieszkańcy terenów wsi w przeciwieństwie do mieszkających w miastach, mają gorszy dostęp do usług kultury z uwagi, iż infrastruktura kultury na obszarach założeń ruralistycznych jest niedoinwestowana.

Wsparcie obejmuje:

- budowę, modernizację lub wyposażanie budynków pełniących funkcje kulturalne, w tym świetlic i domów kultury;
- ukształtowanie przestrzeni publicznej zgodnie z wymaganiami ładu przestrzennego.

Koszty kwalifikowalne obejmują:

- koszty budowy przebudowy lub modernizacji obiektów budowlanych;
- koszty związane z kształtowaniem przestrzeni;
- koszty zakupu sprzętu, materiałów i usług, służących realizacji operacji;
- koszty ogólne, bezpośrednio związane z przygotowaniem i realizacją operacji.

Beneficjenci:

- gmina, instytucja kultury, dla której organizatorem jest j.s.t. - w przypadku budowy, przebudowy, modernizacji lub wyposażenia obiektów pełniących funkcje kulturalne;
- gmina - w przypadku kształtowania przestrzeni publicznej.

### **Ochrona zabytków i budownictwa tradycyjnego**

W obrębie obszarów wiejskich występują układy ruralistyczne, zespoły pałacowo-parkowo - folwarczne, obszary i obiekty zabytkowe, ulegające degradacji. Realizacja inwestycji z zakresu ochrony zabytków i budownictwa tradycyjnego ma przyczynić się do zachowania dziedzictwa kulturowego na obszarach wiejskich.

W ramach poddziałania mogą być wspierane następujące typy inwestycji:

- odnawianie lub poprawa stanu zabytkowych obiektów budowlanych, służących zachowaniu dziedzictwa kulturowego,
- zakup obiektów charakterystycznych dla tradycji budownictwa z przeznaczeniem na cele publiczne.

Beneficjentami mogą być:

- gminy;
- instytucje kultury, których organizatorem jest JST.

**Podziałania:**

- „Badania i inwestycje związane z utrzymaniem, odbudową i poprawą stanu dziedzictwa kulturowego i przyrodniczego wsi, krajobrazu wiejskiego i miejsc o wysokiej wartości przyrodniczej, w tym dotyczące powiązanych aspektów społeczno-gospodarczych oraz środków w zakresie świadomości środowiskowej”
- „Inwestycje w tworzenie, ulepszanie lub rozwijanie podstawowych usług lokalnych dla ludności wiejskiej, w tym rekreacji i kultury oraz powiązanej infrastruktury”

### **LEADER**

Możliwe jest uzyskanie dotacji na dofinansowanie działań związanych z ochroną dziedzictwa kulturowego i kultywowaniem dziedzictwa w ramach działania LEADER utworzonego w celu zwiększenia rozwoju lokalnego, kierowanego przez rodzimą społeczność. Dotowany może być m.in. rozwój działalności pozarolniczej, produktów

lokalnych; rodzimego dziedzictwa; turystyki kulturowej i rekreacyjnej ogólnodostępnej i niekomercyjnej.

- **Stworzenie Nowoczesnej Przestrzeni Publicznej na bazie istniejącej architektury przemysłowej w otoczeniu zabytkowego parku podworskiego w Rzeczy**

Ideą zamierzenia jest utworzenie w centrum Rzeczy przestrzeni publicznej w otoczeniu obiektów mieszczących najważniejsze jednostki administracyjne gminy (Urząd Gminy, Gminny Ośrodek Kultury, Gminny Ośrodek Pomocy Społecznej). Istnieje pilna potrzeba przeprowadzenia złożonych działań rewaloryzacyjnych zespołu dworsko – parkowo – folwarcznego. Działaniami remontowymi powinien być objęty również zabytkowy obiekt – obecny pustostan w centrum miejscowości.



*Możliwości pozyskania źródeł finansowych na realizację:*

- **Regionalny Program Operacyjny Województwa Łódzkiego na lata 2014-2020**

**Oś VI** Rewitalizacja i potencjał endogeniczny regionu

**Działanie VI.1.** Dziedzictwo kulturowe i infrastruktura kultury

- **Poddziałanie VI.1.2** Dziedzictwo kulturowe i infrastruktura kultury

**Działanie VI.2.** Rozwój gospodarki turystycznej

**Działanie VI.3.** Rewitalizacja i rozwój potencjału społeczno-gospodarczego

- **Poddziałanie VI.3.2** Rewitalizacja i rozwój potencjału społeczno-gospodarczego



- ✚ Program MKiDN „Dziedzictwo Kulturowe”

#### **Działanie 5. Ochrona zabytków archeologicznych**

- ✚ **Promesa Ministra Kultury i Dziedzictwa Narodowego**

Dofinansowanie wkładu własnego

- ✚ **Narodowy Instytut Dziedzictwa**

Konkurs Zabytek zadbane

- ✚ **Narodowe Centrum Nauki**

Finansowanie i upowszechnianie badań

- ✚ Program Ministerstwa Kultury i Dziedzictwa Narodowego

#### **Program Dziedzictwo kulturowe**

- Priorytet 2 Wspieranie działań muzealnych

- ✚ Programy Wspólnotowe

#### **Program Kreatywna Europa 2014-2020**

#### **Program Europa dla obywateli**

- **Wpisanie barokowej kapliczki słupowej w Grotowicach na listę obiektów i obszarów reprezentatywnych**

Na etapie sporządzania wojewódzkiego programu opieki nad zabytkami dla województwa łódzkiego wytypowano obiekty uznane za reprezentatywne. Obiekty i obszary zamieszczone na liście obiektów reprezentatywnych są przede wszystkim wizytówką regionu, stanowią element promocyjny oraz są brane pod uwagę przy ocenianiu wniosków złożonych do Urzędu Marszałkowskiego w Łodzi przy ubieganiu się o środki przyznawane na rewaloryzację zabytków. Działania powinny przede wszystkim lokować kapliczkę z Grotowic wśród największych zabytków województwa łódzkiego.



Reprezentatywna kapliczka słupowa w Grotowicach



Mapa z Wojewódzkiego Programu Opieki nad Zabytkami

Możliwości pozyskania źródeł finansowych na realizację:

🚦 Program MKiDN „Dziedzictwo Kulturowe”

- **Priorytet 1. Ochrona zabytków**

🚦 Budżet Województwa Łódzkiego

- Dotacja na prace konserwatorskie przy zabytkach

🚦 Wojewódzki Urząd Ochrony Zabytków

- Dotacje na prace konserwatorskie przy zabytkach

- **Ochrona, rewaloryzacja i rozwój turystyki kulturowej i pielgrzymkowej w oparciu o cenny obiekt sakralny w Rzeczycu z uwzględnieniem unikatowych lokalnych kapliczek**

Kościół w Rzeczycu stanowi cenny walor do rozwijania turystyki pielgrzymkowej. Całościowy projekt powinien obejmować założenie sakralne parafii rzymskokatolickiej pod wezwaniem Św. Katarzyny Aleksandryjskiej oraz kapliczki z terenu gmin, w tym barokową kapliczkę przydrożną - słupową w Grotowicach pochodzącą 1607 rok wpisaną jako zabytek ruchomy do rejestru WKZ decyzją Nr 290 KL.V-660/19/74 z dnia 26.02.1974 r..

Neorenesansowy kościół w Rzeczycu jest miejscem zachowania wielu dzieł sztuki m.in. obrazu szkoły weneckiej, „Święta Rodzina” - wpisanego do rejestru zabytków pod numerem A/24 decyzją z dnia 15.11.2006 r., XVI-wiecznej chrzcielnicy z dwiema piaskowymi kropielnicami.

Kapliczki i krzyże przydrożne zlokalizowane w obrębie gminy Rzeczyca, są jednym z najbardziej charakterystycznych elementów krajobrazu kulturowego. Położone na szlakach pielgrzymkowych stanowią miejsca postoju, odpoczynku i modlitwy.

Działania w zakresie konserwacji kapliczek i krzyży przydrożnych zlokalizowanych na terenie Gminy Rzeczyca podejmuje m.in. Urząd Gminy oraz społeczność lokalna. Starania Wójta Gminy z udziałem dotacji Wojewódzkiego Konserwatora Zabytków spowodowały m.in. odrestaurowanie kapliczki w Grotowicach.



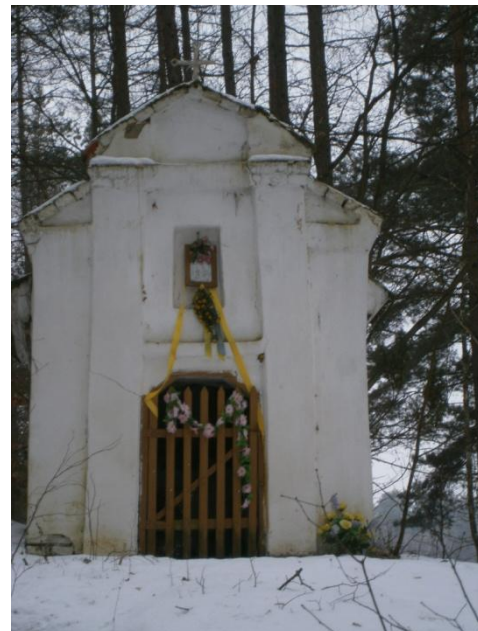
*Teren kościoła w Rzeczycy*



*Kapliczka z figurą Jana Nepamucena w Rzeczycy*



*Kapliczka w Grotowicach*



*Kaplica w miejscowości Glina*

Możliwości pozyskania źródeł finansowych na realizację:

**🚧 Regionalny Program Operacyjny Województwa Łódzkiego na lata 2014-2020**

**Oś VI** Rewitalizacja i potencjał endogeniczny regionu

**Działanie VI.1.** Dziedzictwo kulturowe i infrastruktura kultury

– **Poddziałanie VI.1.2** Dziedzictwo kulturowe i infrastruktura kultury

**Działanie VI.2.** Rozwój gospodarki turystycznej

## Program Rozwoju Obszarów Wiejskich na lata 2014-2020

- Działanie 7. Podstawowe usługi i odnowa wsi na obszarach wiejskich
  - Poddziałanie 7.4: Wsparcie inwestycji w tworzenie, ulepszanie i rozwijanie podstawowych usług lokalnych dla ludności wiejskiej, w tym rekreacji i kultury, i powiązanej infrastruktury

 Program MKiDN „Dziedzictwo Kulturowe”

### **Priorytet 1. Ochrona zabytków**

 Budżet Województwa Łódzkiego

Dotacja na prace konserwatorskie przy zabytkach

 Wojewódzki Urząd Ochrony Zabytków

**Dotacje** na prace konserwatorskie przy zabytkach

 Środki Własne Gminy

- **Rewaloryzacja zabytkowych układów zieleni (parków w Rzeczycy, Grotowicach, Bartoszewce i Glinie), cmentarza ewangelickiego w Brzozowie oraz wojennego w Roszkowej Woli**

Obszary zieleni z terenu Gminy Rzeczyca mogą ubiegać się o środki finansowe m.in. z Wojewódzkiego Funduszu Ochrony Środowiska i Gospodarki Wodnej przeznaczone na rewaloryzację zabytkowych układów zieleni w ramach konkursu „Przyrodnicze perły województwa łódzkiego”. Z tych środków finansowych można zrewaloryzować m.in. zabytkowe cmentarze ewangelickie, cmentarze wojenne, miejsca pamięci narodowej oraz zabytkowe parki podworskie m. in. Ignacego Paderewskiego w Rzeczycy. W ramach przywracania świetności parku w Rzeczycy planowane jest uporządkowanie przestrzeni wraz z przeprowadzeniem robót rozbiórkowych zdegradowanych obiektów budowlanych. Dodatkowo – dla podkreślenia historii miejsca planowane jest usytuowanie rzeźby związanej tematycznie z rodem Szweycerów. Wszelkie prace prowadzone będą w uzgodnieniu z Łódzkim Wojewódzkim Konserwatorem Zabytków. W ramach prowadzonych prac powstanie przestrzeń integrująca mieszkańców.



*Park w Rzeczycy wskazany do rewaloryzacji – jako zielona przestrzeń będąca miejscem integracji mieszkańców*

Przeprowadzenia działań rewaloryzacyjnych wymaga również malowniczo położony park w Grotowicach, założenie parkowe w Bartoszówce oraz Glinie.

Obecnie stan zabytkowego cmentarza ewangelickiego zlokalizowanego w Brzozowie pogarsza się z roku na rok. Nieczynny cmentarz ewangelicki jest zaniedbany i wymaga przeprowadzenia prac rewaloryzacyjnych.

Przeprowadzenia prac porządkowych związanych z utrzymaniem cmentarza wojennego wymaga również nekropolia w Roszkowej Woli.



*Cmentarze wskazane do rewaloryzacji: 1 ewangelicki w Brzozowie 2 wojenny w Roszkowej Woli*

Możliwości pozyskania źródeł finansowych na realizację:

✚ Narodowy Fundusz Ochrony Środowiska i Gospodarki Wodnej  
priorytet „Ochrona i przywracanie różnorodności biologicznej”

✚ Wojewódzki Fundusz Ochrony Środowiska i Gospodarki Wodnej w Łodzi  
Konkurs „Przyrodnicze perły województwa łódzkiego” – rewaloryzacja zabytkowych  
parków i ogrodów oraz programy priorytetowe.

✚ Środki Rady Ochrony Pamięci Walk i Męczeństwa

- **Poprawa stanu obiektów zamieszczonych w gminnej ewidencji zabytków gminy Rzeszyca**

Należy dokonać wszelkich starań, by doprowadzić do poprawy stanu obiektów zamieszczonych w gminnej ewidencji zabytków. Istnieje jednak bariera natury prawnej na drodze pozyskiwania środków finansowych na przeprowadzenie remontów, ponieważ ustawa stanowi, że finansowane są prace remontowe obiektów wpisanych do rejestru. Obiekty nie objęte prawną formą ochrony tzw. ewidencjonowane mogą uzyskać dofinansowanie jedynie w przypadku opracowania projektu kompleksowej odnowy ze środków dysponowanych przez Urząd Marszałkowski w Łodzi lub z Funduszu Rozwoju Obszarów Wiejskich i Wojewódzkiego Funduszu Ochrony Środowiska i Gospodarki Wodnej.

Jednym z remontowanych w ostatnim czasie obiektów jest organistówka parafii rzymsko – katolickiej p.w.św. Katarzyny w Rzeszycy. Prace remontowe były finansowane z Budżetu Województwa Łódzkiego. Obiekt wymaga kontynuacji prowadzonych działań remontowych.



*Dawna organistówka w Rzeszycy wpisana do rejestru zabytków wymagająca kontynuacji prowadzonych prac remontowych*

Możliwości pozyskania źródeł finansowych na realizację:

✚ Program MKiDN „Dziedzictwo Kulturowe”

- **Priorytet 1. Ochrona zabytków**

✚ Budżet Województwa Łódzkiego

- Dotacja na prace konserwatorskie przy zabytkach

✚ Wojewódzki Urząd Ochrony Zabytków

- Dotacja na prace konserwatorskie przy zabytkach

✚ Budżet Gminy

✚ Środki własne właścicieli lub użytkowników

- **Budowa budynku na potrzeby ekspozycji pn. Ocalić od zapomnienia**

Na terenie Gminy Rzeszyca przechowywana jest kolekcja sprzętu i narzędzi rolniczych. W wyniku zaangażowania mieszkańców i sympatyków Gminy kolekcja jest wciąż uzupełniana i powiększana. Niezbędne jest zapewnienie jej właściwej ekspozycji - odpowiedniego miejsca w celu prezentacji eksponatów pod nazwą „Ocalić od zapomnienia”. Dostęp do wiedzy na temat dziedzictwa materialnego Gminy stanowić może ważny element budowania jej marki a przede wszystkim tożsamości mieszkańców.



*Ekspozycje dawniej udostępniane w przestrzeni zgromadzone na terenie Gminy wymagające wyeksponowania*

Możliwości pozyskania źródeł finansowych na realizację:



## Program Rozwoju Obszarów Wiejskich na lata 2014-2020

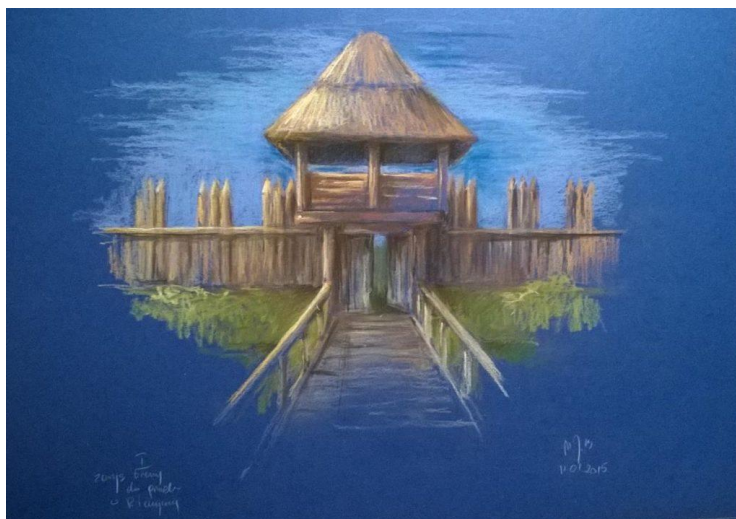
- Działanie 7. Podstawowe usługi i odnowa wsi na obszarach wiejskich
  - Poddziałanie 7.4: Wsparcie inwestycji w tworzenie, ulepszanie i rozwijanie podstawowych usług lokalnych dla ludności wiejskiej, w tym rekreacji i kultury, i powiązanej infrastruktury

 Program MKiDN „Dziedzictwo Kulturowe”

 Środki Własne Gminy

- **Realizacja projektu Grodzisko Rzeczyca**

Zakładana do realizacji koncepcja budowy grodziska oparta jest na rekonstrukcji osady wczesnośredniowiecznej datowanej na IX-XI wiek z powstaniem żywego skansenu – muzeum archeologiczno-historycznego w nawiązaniu do osadnictwa z terenów w okolicy rzeki Pilicy. Planowana jest budowa chat drewnianych i innych budowli użytkowych, w celu umożliwienia zapoznania się z realiami życia codziennego w okresie wczesnego średniowiecza. Projekt zakłada także wytyczenie ścieżek dydaktycznych oraz ożywienie ruchu turystycznego na terenie gminy



*Projekt Grodzisko Rzeczyca*

## Program Rozwoju Obszarów Wiejskich na lata 2014-2020

- Działanie 7. Podstawowe usługi i odnowa wsi na obszarach wiejskich

- Poddziałanie 7.4: Wsparcie inwestycji w tworzenie, ulepszanie i rozwijanie podstawowych usług lokalnych dla ludności wiejskiej, w tym rekreacji i kultury, i powiązanej infrastruktury

- ✚ Program MKiDN „Dziedzictwo Kulturowe”

- ✚ Środki Grupy Rekonstrukcji Historycznej RÓD DĘBOWEGO LIŚCIA,

- ✚ Środki Stowarzyszenia „Dębowy Liść”,

- ✚ Środki Stowarzyszenia „Kamienica 56”

- ✚ Środki Gminy

- **Opracowanie wirtualnej panoramy Gminy Rzeczyca**

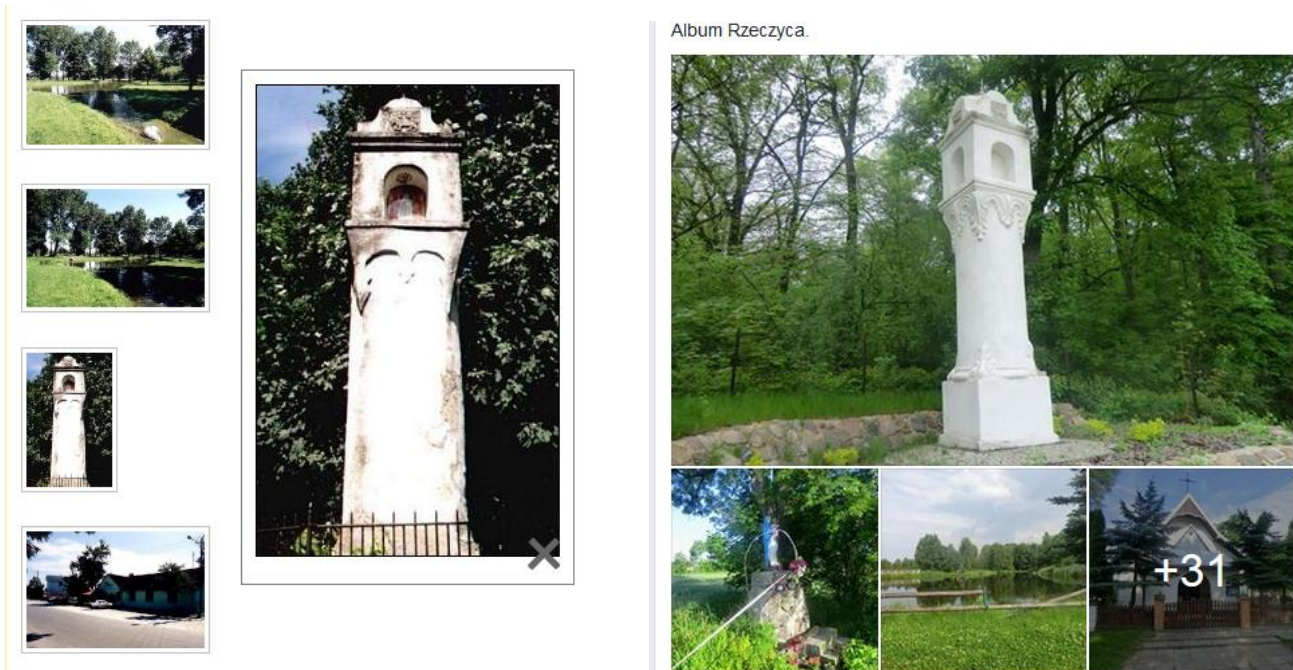
W celu upowszechniania dziedzictwa kulturowego gminy należy kontynuować opracowywanie i udostępnianie na stronach internetowych m.in. Gminy Rzeczyca, Stowarzyszenia Doliny Pilicy, Gminnego Centrum Kultury i SPK informacji o dziedzictwie kulturowym obszaru, wirtualnych panoram gminy Rzeczyca, zawierających najciekawsze obiekty i obszary zabytkowe z terenu gminy z uwzględnieniem cennego lokalnego krajobrazu i walorów tożsamości regionalnej.

Na stronie internetowej gminy Rzeczyca publikowane są ciekawe informacje o historii, symbolach, krajobrazie kulturowym, dziedzictwie niematerialnym służące propagowaniu wiedzy o kulturze lokalnej i etnografii.

Na stronie Gminy pojawiają się wirtualne panoramy Gminy Rzeczyca. Opracowywane są profesjonalne strony zawierające najciekawsze obiekty i obszary zabytkowe z terenu gminy Rzeczyca, z uwzględnieniem cennego krajobrazu kulturowego.



*Strony zawierające informacje o dziedzictwie kulturowym regionu*



*Strony zawierające krajobrazy kulturowe Gminy Rzeczyca*



Ślady II wojny światowej - fotogaleria. - Lubocz - oficjalna strona wsi Lubocz

*Informacje o zabytkach Gminy Rzeczyca zamieszczone na stronie internetowej*

Możliwości pozyskania źródeł finansowych na realizację:

🇵🇱 Program Operacyjny Polska Cyfrowa na lata 2014-2020

- Priorytet Inwestycyjny 2.3 Wzmacnianie zastosowania technologii komunikacyjno-informacyjnych dla e-administracji, e-learningu, e-integracji, e-kultury i e-zdrowia.
- Cel szczegółowy 4: Zwiększenie dostępności i wykorzystania informacji sektora publicznego.

## 🚦 Programy Wspólnotowe

- Program Kreatywna Europa 2014-2020
- Program Europa dla obywateli

## 🚦 Ogólnopolski konkurs filmowy „Zabytkomania”

## Działanie 2

### Edukacja i popularyzacja wiedzy o dziedzictwie kulturowym i promocja gminy

#### Zadania

- **Upowszechnianie historii gminy**

Należy kontynuować upowszechnianie cennego dziedzictwa kultury niematerialnej gminy Rzeczyca związanej m.in. aktem nadania kanclerstwa rzeczyckiego, herbem Łabędź, zwycięska bitwą Zygmunta II Wazy w Grotowicach, rodem Szwejcerów, wielkimi postaciami J. Kitowicza, Narcyzy Żmichowskiej, Mieczysława Skarżyńskiego.

Kontynuacji wymaga rozpowszechnianie historii związanych z występowaniem bunkrów - schronów. Celowe jest również rozpowszechnianie treści historycznych poprzez udostępnianie ich na stronie internetowej gminy. Koniecznym jest również włączenie szkół gminnych do popularyzacji treści historycznych oraz przeprowadzenie konkursu np. „Elementy krajobrazu gminy Rzeczyca”



*Upowszechnianie historii Gminy Rzeczyca*

Możliwości pozyskania źródeł finansowych na realizację:

 Programy Wspólnotowe

- Program Kreatywna Europa 2014-2020
- Program Europa dla obywateli
- **Organizacja spotkań związanych z miejscem bitew i występowaniem zachowanych schronów**

Konieczna jest organizacja cyklicznych imprez upamiętniających wydarzenia historyczne. Liczne miejsca związane z umocnieniami „LINI PILICY” z 1944 r. do których należą schrony w okolicy Luboczy są cennym znakiem historii zbudowanym przez Niemców latem 1944 roku w celu powstrzymania ofensywy Armii Czerwonej. Umocnienia stanowią element architektury militarnej okresu II wojny Światowej i mogą stanowić atrakcję rozwoju turystyki kulturowej. Schrony te nie odegrały większej roli, ponieważ Rosjanie przełamali linię Pilicy pod Tomaszowem Mazowieckim i Nowym Miastem, nie atakując Niemców. Są jednak elementem historii obszaru i potencjałem rozwoju ruchu turystycznego cennego krajobrazowo terenu doliny Pilicy.

Kontynuacja wymaga upowszechnianie wiedzy o terenie w postaci publikowanych na stronach Internetowych filmów „Ślamami II wojny Światowej”.



YTMP3 - Download as mp3

Schrony w Luboczy

*Upowszechniane informacje na stronach WWW*

Możliwości pozyskania źródeł finansowych na realizację:

 Programy Wspólnotowe

- Program Kreatywna Europa 2014-2020

- Program Europa dla obywateli
- **Promocja imprez o charakterze kulturowym**

Organizacja imprez kulturowo – folklorystycznych - takich jak: Gminne Dożynki, Konkursu Darcia Pierza – Pierzawka, Rzeczyckie spotkania z folklorem, Rzeczycki bieg rodzinny, konkursu piosenki dziecięcej i młodzieżowej pn. „Złote Łabędzie”, Ferie z GOK-iem, Gminny konkurs Palma i pisanka tradycyjna, Rodzinne warsztaty kraszanki oraz średniowieczny weekend w Rzeczyca powoduje zwiększenie identyfikacji mieszkańców z kulturą regionu. Przedsięwzięcia te mają na celu promocję dziedzictwa kulturowego gminy, wzmocnienie pozycji gminy Rzeczyca jako obszaru atrakcyjnego kulturowo i wykreowanie pozytywnego jej wizerunku oraz przede wszystkim integrację społeczności lokalnej.

Prężnie działające na terenie gminy: zespoły śpiewacze/ludowe „Mali Rzeczykanie”, „Muzyczne Iskierki”, Rzeczyckiej Orkiestry Dętej, grup tanecznych Krzysie i Zygzak, kapel ludowych Gmajów i Chabrów uświetniają swoimi występami zarówno uroczystości lokalne, jak też reprezentują gminę na zewnątrz, uczestnicząc w imprezach o różnym zasięgu. Działające zespoły przyczyniają się do integracji mieszkańców, kształtowania lokalnej dumy oraz zachowania tożsamości.

Czynny udział w wymienionych powyżej uroczystościach Kół Gospodyń Wiejskich, do których należą Katarzynki z Rzeczyca, Kierzanki z Sadykierza, Piliczanki z Grotowic, Kaniczanki z Kanic, KGW z Brzega, Tuberoza z Zawad, oraz KGW z Gliny funkcjonujących praktycznie we wszystkich sołectwach przyczynia się do zachowania miejscowych tradycji i zwyczajów kulinarnych.

Zaangażowanie w organizację imprez kulturowych twórców ludowych, do których należą: Genowefa Kosiacka Bąk z Rzeczyca – tworząca tradycyjne pisanki, palmy, bukiety z bibuły; Marianna Pawlak z Brzezina – tworząca tradycyjne palmy i hafty, Marianna Pawlak z Sadykierza – tworząca haftowane obrusy i palmy, Marianna Zaręba z Rzeczyca – tworząca wycinanki, oraz lokalnych artystów m. in. : Maria Jura z Luboczy – pisząca wiersze oraz Katarzyna Kłopotowska z Gliny zajmująca się malowaniem na szkle, ceramiką oraz wycinaniem ze skorupki jaj powoduje przekazywanie unikatowych umiejętności rzemieślniczych następnym pokoleniom.



### *Organizacja imprez kulturowo – folklorystycznych – Średniowieczny weekend w Rzeczyca*

Organizatorzy i uczestnicy imprez o charakterze kulturowym i folklorystycznym zdają sobie sprawę z wielowiekowej tradycji ich urządzania i uważają coroczny udział we wszystkich uroczystości za istotny element własnej tożsamości lokalnej.

### *Organizacja imprez kulturowo – folklorystycznych – Średniowieczny weekend w Rzeczyca*

Możliwości pozyskania źródeł finansowych na realizację:

#### Programy Wspólnotowe

- Program Kreatywna Europa 2014-2020
- Program Europa dla obywateli

#### • **Wykreowanie pamiątek regionalnych**

Znajdująca się w Grotowicach barokowa kapliczka słupowa może stać się inspiracją do utworzenia pamiątki regionalnej w formie miniatury. W Rzeczyckim kościele znajdują się m.in. obrazy szkoły weneckiej: wizerunek „Świętej Rodziny”, który może stać się pamiątką gminy Rzeczyca.

W ramach realizacji „Średniowiecznego weekendu w Rzeczyca” jako wstęp do odbudowy grodziska w miejscowości Rzeczyca zostały przygotowane gadzety z logo-herbem Grodziska Rzeczyca, propagującego historię miejscowości i grodziska oraz reklamującego i upamiętniającego imprezę. Stanowi on swego rodzaju promocję tego unikatowego w skali kraju zabytku archeologicznego.



### *Gadżety reklamujące Grodzisko Rzeczyca*

Możliwości pozyskania źródeł finansowych na realizację:

- ✚ Program Operacyjny Polska Cyfrowa na lata 2014-2020
  
  - ✚ Programy Wspólnotowe
    - Program Kreatywna Europa 2014-2020
    - Program Europa dla obywateli
  - ✚ Programu Rozwoju Obszarów Wiejskich
    - inicjatywa Leader
- 
- **Wspieranie specjałów lokalnych i wpisanie ich na Ministerialną listę krajowych produktów regionalnych oraz ich promocja**

Produkty regionalne decydują o kolorycie, odrębności i specyfice wyodrębnionego obszaru stanowiąc jego bogactwo kultury kulinarnej, dlatego nadal należy kreować regionalne specjały. Zakłada się wpisanie specjałów z lokalnym miodem na listę produktów regionalnych Ministerstwa Rolnictwa i Rozwoju Wsi. Należy kontynuować udział w konkursach kulinarnych, bowiem m.in. produkty z miodem przygotowane przez Koła Gospodyń Wiejskich zajmują zaszczytne miejsca w prestiżowych konkursach kulinarnych.





*Koła Gospodyń Wiejskich uczestniczące w konkursach kulinarnych*

Możliwości pozyskania źródeł finansowych na realizację:

- ✚ Program Operacyjny Polska Cyfrowa na lata 2014-2020
- ✚ Programy Wspólnotowe
  - Program Kreatywna Europa 2014-2020
  - Program Europa dla obywateli
- ✚ Programu Rozwoju Obszarów Wiejskich
  - inicjatywa LEADER

• **Propagowanie dziedzictwa kulturowego w Gminnym Ośrodku Kultury**

Zakłada się kontynuowanie organizacji warsztatów zespołów muzycznych, tanecznych, folklorystycznych, orkiestry dętej, biegów, konkursów, pikników, spotkań i zajęć o charakterze kulturowym, mających na celu edukację regionalną mieszkańców i promowanie bogatej historii i kultury gminy Rzeczycza. Istotne jest kultywowanie lokalnych obyczajów, tradycji, rzemiosła ludowego, wymiany doświadczeń kulinarnych.



*Promowanie dziedzictwa przez Gminny Ośrodek Kultury*

Należy promować działania realizowane przez Gminny Ośrodek Kultury w Rzeczy w tym próby, warsztaty i koncerty zespołów śpiewających i ludowych w tym udział na szczeblu krajowym i regionalnym, podczas których członkowie zespołów dzielą się wiedzą o tradycjach charakterystycznych dla regionu.

Intensywnych działań promocyjnych wymagają cyklicznie organizowane przez Gminny Ośrodek Kultury w Rzeczy imprezy kulturowo-folklorystyczne m.in. Rzeczyckich Spotkań z Folklorem. Dobrą praktyką w upowszechnianiu dziedzictwa jest opracowany film z odbywających się imprez o charakterze folklorystycznym.



*Opracowana relacja filmowa Rzeczyckich Spotkań z Folklorem*

Przedmiotowe działania Gminnego Ośrodka Kultury w Rzeczy polegające na zaspokajaniu potrzeb i aspiracji kulturalnych społeczeństwa poprzez tworzenie i upowszechnianie różnych dziedzin kultury oraz sztuki profesjonalnej i amatorskiej,

wspieraniu i promocji twórczości, edukacji i oświaty kulturowej, ochronie dziedzictwa kulturowego i środowiska powinny być szeroko propagowane na poziomie regionalnym.

Możliwości pozyskania źródeł finansowych na realizację:

### Program Rozwoju Obszarów Wiejskich na lata 2014-2020

- Działanie 7. Podstawowe usługi i odnowa wsi na obszarach wiejskich
  - Poddziałanie 7.4: Wsparcie inwestycji w tworzenie, ulepszanie i rozwijanie podstawowych usług lokalnych dla ludności wiejskiej, w tym rekreacji i kultury, i powiązanej infrastruktury
  - Poddziałanie 7.4: Wsparcie badań i inwestycji związanych z utrzymaniem, odbudową i poprawą stanu dziedzictwa kulturowego i przyrodniczego wsi, krajobrazu wiejskiego i miejsc o wysokiej wartości przyrodniczej, w tym dotyczące powiązanych aspektów społeczno-gospodarczych oraz środków w zakresie świadomości środowiskowej.

- **Edukacja regionalna mieszkańców**

Zachowanie i propagowanie dziedzictwa winno odbywać się przy współdziałaniu społeczności lokalnej. Dlatego trzeba podjąć działania w celu propagowania wiedzy o zabytkach i zasadach ochrony. Należy umacniać w mieszkańcach gminy poczucie tożsamości poprzez identyfikowanie specyfiki i odrębności lokalnej. Szczególną uwagę należy zwrócić na edukację w zakresie dziedzictwa kulturowego począwszy od szkół, gdzie dzieci i młodzież trzeba zachęcać do poznawania historii swojego najbliższego miejsca zamieszkania. Kolejną ważną grupą, do której należy kierować te działania są właściciele i użytkownicy zabytków.

Ważnym elementem realizowanego Gminnego Programu Opieki nad Zabytkami jest poszerzanie wiedzy i świadomości społecznej mieszkańców gminy na temat wagi kultywowania tradycji kulturowych gminy i regionu. Szczególnym miejscem poszerzania wiedzy kształtującej tożsamość regionalną i lokalną jest oprócz rodziny szkoła.

Urząd Gminy w Rzeczycu we współpracy z Gminnym Ośrodkiem Kultury w Rzeczycu oraz placówkami oświaty winien kontynuować realizację szeregu działań na rzecz popularyzacji dziedzictwa kulturowego gminy Rzeczyca, m.in. wystaw, konkursów, działań edukacyjnych, wydawniczych i promocyjnych, stawiając sobie za cel edukację społeczności lokalnej i jej propagowanie zwłaszcza wśród najmłodszych mieszkańców gminy. Należy

kontynuować takie inicjatywy jak – Grodzisko Rzeczyca, Rzeczyckie Spotkania z Folklorem, Pierzawkę i organizację konkursów literackich, plastycznych kulinarnych. Najistotniejszymi celami, do osiągnięcia są: poznanie historii i dziedzictwa kulturowego miejscowości gminnych, budowanie tożsamości lokalnej, rozwijanie zainteresowania historią gminy i regionu.

W Szkole Podstawowej im. Narcyzy Żmichowskiej zlokalizowanej przy ul. Jędrzeja Kitowicza w Rzeczycy, podczas zajęć bibliotecznych, wychowawczych oraz lekcji języka polskiego prezentowane są postaci: Narcyzy Żmichowskiej i Jędrzeja Kitowicza i ich twórczość. Na stronie internetowej Szkoły upowszechniane są informacje dotyczące patrona oraz utworzona jest zakładka hymn i historia.



**NARCYZA ŻMICHOWSKA**  
pseudonim **Gabryella**

(1819 - 1876)

*powieściopisarka, poetka, pedagog*

**BIBLIOGRAFIA**

Urodziła się w niezamożnej rodzinie ziemiańskiej. Jej ojciec, Jan Żmichowski, był pisarzem w Nowym Mieście nad Pilicą. Żmichowska urodziła się 4 marca 1819 w Warszawie, gdyż tam przewieziono jej matkę, która trzy dni po urodzeniu Narcyzy zmarła. Wychowywała się u krewnych na Podlasiu. Uczyła się w pensji Zuzanny Wiczyńskiej, a następnie w Instytucie Guwernantek w Warszawie, gdzie jej nauczycielką była Klementyna z Tańskich Hoffmanowa. W 1838r. została guwernantką w rodzinie hrabiów Zamoyskich. W Paryżu, dokąd wyjechała z Zamoyskimi, spotkała swego brata Erazma, emigranta po powstaniu listopadowym. Za namową i pod kierunkiem brata

### *Upowszechniane informacje o patronie Szkoły w Rzeczycy*

Możliwości pozyskania źródeł finansowych na realizację:

#### Programy Wspólnotowe

- Program Kreatywna Europa 2014-2020
- Program Europa dla obywateli

#### Ogólnopolski konkurs filmowy „Zabytkomania”

#### ● **Promocja zasobów i walorów dziedzictwa kulturowego gminy Rzeczyca**

W ramach promocji gminy Rzeczyca Urząd Gminy Rzeczyca na stronie Internetowej publikuje Mapę turystyczną Gminy Rzeczyca zawierającą informacje o miejscowościach, ciekawych miejscach i przebiegu szlaków turystycznych. Strona

internetowa gminy Rzeczyca zawiera także krótką charakterystykę gminy, przedstawia najciekawsze miejsca i miejscowości, zarówno pod względem kulturowym, jak i przyrodniczym i krajobrazowym.

Na stronach Internetowych Urzędu Gminy Rzeczyca publikowane są aktualne informacje dotyczące wydarzeń kulturalnych, imprez folklorystycznych, planowanych i prowadzonych działań w zakresie rewitalizacji, rewaloryzacji i remontów obszarów i obiektów zabytkowych, wniosków składanych w ramach rozwoju lokalnego z Programu Rozwoju Obszarów Wiejskich na lata 2014 – 2020. Doskonale przygotowana jest m.in. strona Wsi Lubocz promująca wieś i okolice, opatrzona licznymi fotografiami i obszernymi informacjami poświęconymi historii gminy Rzeczyca. Celem prowadzonej strony internetowej jest promocja wsi i gminy oraz zasobów dziedzictwa kulturowego. Informacje tam zawarte są bardzo często wykorzystywane przez nauczycieli podczas zajęć lekcyjnych, upowszechniane przez szkołę i Urząd Gminy Rzeczyca w środowisku lokalnym podczas imprez gminnych i powiatowych.

Działania promocyjne powinny być nadal kontynuowane i upowszechniane na stronach internetowych Gminy Rzeczyca, Gminnego Ośrodka Kultury, Spalskiego Parku Krajobrazowego, Stowarzyszenia Doliny Pilicy i malowniczo położonych wsi.



*Promocja kultury Gminy Rzeczyca*

Możliwości pozyskania źródeł finansowych na realizację:

 Programy Wspólnotowe

- Program Kreatywna Europa 2014-2020
- Program Europa dla obywateli

 Ogólnopolski konkurs filmowy „Zabytkomania”

- **Ochrona walorów i wartości materialnych i niematerialnych przy jednoczesnym ich wykorzystaniu jako czynnik rozwoju obszaru gminy Rzeczyca**

Działania podejmowane przez władze lokalne powinny mieć na celu zahamowanie nieuchronnej degradacji obiektów materialnych oraz przywróceniu im walorów estetycznych. Pośredni wpływ na odpowiednie utrzymanie obiektów zabytkowych lub obiektów o wartościach kulturowych, oraz poprawę ich stanu zachowania mają ustalenia precyzowane w dokumentach planistycznych gminy: Studium uwarunkowań i kierunków zagospodarowania przestrzennego gminy Rzeczyca oraz miejscowych planów zagospodarowania przestrzennego. Formułowane w planach miejscowych zasady ochrony konserwatorskiej są przestrzegane w procesie inwestycyjnym.

Oprócz cennych zabytków materialnych gminy Rzeczyca na uwagę zasługują również wartości niematerialne, czyli tożsamość regionalna w postaci zespołów ludowych, twórców rzemiosła czy produktów lokalnych. Niematerialne dziedzictwo kulturowe, to wszystkie przekazane nam przez przodków, nieuchwytnie przejawy tego, co tworzy pewną grupową, narodową, etniczną bądź religijną tożsamość. Wzmacnia poczucie przynależności do społeczności lokalnej i określa miejsce podregionu w świecie. Są to odziedziczone po przeszłych pokoleniach praktyki, wiedza, wyobrażenia, idee i wartości, umiejętności, przekazy oraz związane z nimi przedmioty, czy też miejsca. Wiedza taka zostaje przekazana przez dziadków, rodziców, w szkole, w trakcie świąt i uroczystości. Przekaz międzypokoleniowy dziedzictwa niematerialnego jest głównym sposobem na zapewnienie jego przetrwania. Niematerialne dziedzictwo kulturowe nie zawsze jest oryginalne czy wyjątkowe. Każdy przejaw tego dziedzictwa jest ważny i cenny dla tych, którzy go praktykują i którym zapewnia ono poczucie przynależności do ich wspólnoty tzw. Małej ojczyzny i dlatego każde zjawisko zasługuje na przetrwanie.



*Kultura niematerialna będąca czynnikiem rozwoju Gminy Rzeczyca*

Możliwości pozyskania źródeł finansowych na realizację:

✚ Programy Wspólnotowe

- Program Kreatywna Europa 2014-2020
- Program Europa dla obywateli

### **Działanie 3**

#### **Rozwój turystyki kulturowej w oparciu o walory krajobrazowe i historię obszaru**

Rozwój turystyki w oparciu o zabytki pozwoli na ożywienie omawianego obszaru, zwiększy miejsca pracy i wpłynie na rozwój gospodarczy gminy. W obecnych procedurach wykorzystanie zabytków na potrzeby turystyczne, edukacyjne i społeczne jest wymogiem w staraniu się o dotacje finansowe.

#### **Zadania**

- **Wykreowanie markowego produktu „Rzeczyca - wzmacnianie tożsamości lokalnej wokół tradycji i kultury”**

Rzeczyca - wzmocnienie tożsamości lokalnej wokół tradycji i kultury to produkt turystyczny dający szansę rozwoju, ożywienia i odnowy obiektów zabytkowych i ich wykorzystania na cele turystyczne.

Celem realizacji projektu jest stworzenie systemu wsparcia twórczości lokalnych zespołów muzycznych i twórców ludowych, wykreowanie systemu przekazywania umiejętności rękodzielniczej przez twórców innym osobom, w tym dzieciom i młodzieży. Ponadto planuje się organizację cyklicznych imprez ludowo- kulturalnych, np. Gminnych Dożynek, Konkursu Darcia Pierza, konkursu piosenki dziecięcej i młodzieżowej pn. "Złote Łabędzie". Aby odpowiednio wypromować lokalną twórczość i tradycję planuje się wydanie publikacji promocyjnych, tj. foldery, książki, tomiki wierszy. Podmiotem realizującym zadanie mają być Gminny Ośrodek Kultury, Koła Gospodyń Wiejskich, i Urząd Gminy Rzeczyca.



*Elementy tradycji i kultury*

Możliwości pozyskania źródeł finansowych na realizację:

 **Program Rozwoju Obszarów Wiejskich na lata 2014-2020**

- Działanie 7. Podstawowe usługi i odnowa wsi na obszarach wiejskich



- Poddziałanie 7.4: Wsparcie inwestycji w tworzenie, ulepszanie i rozwijanie podstawowych usług lokalnych dla ludności wiejskiej, w tym rekreacji i kultury, i powiązanej infrastruktury

🚦 Program MKiDN „Dziedzictwo Kulturowe”

### Zadanie:

- **Oznakowanie zabytków i atrakcji kulturowych**

Atrakcyjne miejsca dziedzictwa kulturowego Gminy Rzeszyca są systematycznie znakowane co sprzyja edukacji regionalnej, rozwojowi turystyki kulturowej i rozwojowi gminy.

Należy w dalszym ciągu prowadzić wspólne inicjatywy prowadzące do coraz bogatszego oznakowania miejsc cennych i atrakcyjnych kulturowo i turystycznie.

Nawet najbardziej cenne miejsca bez dobrej informacji o terenie, znalezisku czy lokalnym dziedzictwie nie jest dostatecznie atrakcyjne dla potencjalnego przybysza, który z uwagi na pęd panujący w obecnych czasach często przybywa do miejsc wypoczynku bez merytorycznego przygotowania do zwiedzania i obcowania z kulturą. Dlatego należy zapewniać jak najlepsze warunki sprzyjające pozyskiwaniu turystów, prowadzące do rozwoju turystyki kulturowej.



*Oznakowanie dojazdów do zabytków*



*Oznakowanie Obszaru Natura 2000*



*Oznakowanie obszaru Spalskiego Parku Krajobrazowego*

Możliwości pozyskania źródeł finansowych na realizację:

 **Program Rozwoju Obszarów Wiejskich na lata 2014-2020**

- Działanie 7. Podstawowe usługi i odnowa wsi na obszarach wiejskich
  - Poddziałanie 7.4: Wsparcie inwestycji w tworzenie, ulepszanie i rozwijanie podstawowych usług lokalnych dla ludności wiejskiej, w tym rekreacji i kultury, i powiązanej infrastruktury

 **Program MKiDN „Dziedzictwo Kulturowe”**

## **WSKAZANIA DO DOKUMENTÓW WYŻSZEGO RZĘDU**

### **Rekomendacje do dokumentów na szczeblu wojewódzkim m.in. wojewódzkiego programu opieki nad zabytkami wynikające z opracowanego programu opieki nad zabytkami dla Gminy Rzeszyca**

#### **Wnioskuje się o uwzględnienie:**

- konieczności przeprowadzenia działań w zakresie rewitalizacji i ożywianie historycznej tkanki urbanistycznej Rzeszyca i ruralistycznej miejscowości gminnych,
- wpisania barokowej kapliczki słupowej w Grotowicach na listę obiektów i obszarów reprezentatywnych,
- rozwoju turystyki kulturowej i pielgrzymkowej w oparciu o cenny obiekt sakralny w Rzeszyca z uwzględnieniem unikatowych lokalnych kapliczek,
- rewaloryzacji zabytkowych układów zieleni (parków w Rzeszyca, Grotowicach, Bartoszwócce i Glinie), cmentarza ewangelickiego w Brzozowie, oraz wojennego w Roszkowej Woli
- planowanego utworzenia ekspozycji pn. Ocalić od zapomnienia
- remontu budynku dawnej organistówki;
- realizacja projektu Grodzisko Rzeszyca,
- organizacji spotkań związanych z miejscami bitew i występowaniem zachowanych schronów,

- kreowania markowego produktu „Rzeczyca - wzmacnianie tożsamości lokalnej wokół tradycji i kultury”,

## **MOŻLIWE ŹRÓDŁA FINANSOWANIA PROGRAMU OPIEKI NAD ZABYTKAMI DLA GMINY RZECZYCA**

### **DOFINANSOWANIE Z MINISTERSTWA KULTURY I DZIEDZICTWA NARODOWEGO Z PROGRAMU „DZIEDZICTWO KULTUROWE”:**

W obrębie wskazanych priorytetów dotowane będą projekty związane z rewaloryzacją zabytkowych obiektów nieruchomych i ruchomych, rozwojem instytucji muzealnych, ochroną zabytków archeologicznych, tworzeniem zasobów cyfrowych dziedzictwa kulturowego oraz na ochronę zabytkowych cmentarzy. Priorytety ulegają zmianie w poszczególnych latach. W ostatnim czasie zaczęto dostrzegać potrzebę dotowania zabytków archeologicznych i kultury ludowej oraz zabytkowych cmentarzy.

Największe dotacje zostają przekazane na rewaloryzację zabytków nieruchomych i ruchomych, a najmniejsze na tworzenie zasobów cyfrowych dziedzictwa kulturowego.

Beneficjentami mogą być wyłącznie podmioty prawa polskiego – właściciele i użytkownicy obiektów zabytkowych, osoby fizyczne, jednostki samorządu terytorialnego, inne jednostki organizacyjne takie jak: samorządowe jednostki kultury, kościoły, związki wyznaniowe, podmioty prowadzące działalność gospodarczą, organizacje pozarządowe.

Wysokość udzielanego dofinansowania wynosi do 50 % nakładów koniecznych określonych w art. 77 ustawy z dnia 23 lipca 2003 r. o ochronie zabytków i opiece nad zabytkami z 2003 roku.

Minimalna wnioskowana kwota dotacji wynosi:

- 25 000 zł na zabezpieczenia przeciwwłamaniowe i przeciwpożarowe;
- 75 000 zł w pozostałych przypadkach.

Beneficjent może złożyć do poszczególnego priorytetu maksymalnie 3 wnioski w jednym roku, a realizacja projektowanych zadań może odbywać się wyłącznie w ciągu roku, w którym dotacja została przyznana. Natomiast refundacja dotyczy kosztów poniesionych w ciągu trzech lat poprzedzających rok złożenia wniosku.

Ocena wniosku obejmuje: ocenę wartości merytorycznej - maksymalnie można uzyskać 60 pkt: najwyżej punktowana jest konieczność przeprowadzenia prac wynikających ze stanu technicznego zabytku - 30 pkt, czas powstania, wartość historyczna, artystyczna, naukowa -

20 pkt, figurowanie na Liście UNESCO - 5 pkt, uznanie za pomnik historii - 5 pkt; ocenę wartości społecznych - maksymalnie 20 pkt za publiczną funkcję zabytku; ocenę wartości organizacyjnej, maksymalnie 20 pkt, w tym 10 pkt za profesjonalne przygotowanie aplikacji, 10 pkt za procentowy udział wkładu własnego lub środków pozyskanych z innych źródeł.

Dotacje z Ministerstwa Kultury i Dziedzictwa Narodowego można otrzymać w ramach następujących priorytetów Programu „Dziedzictwo Kulturowe”:

❖ OCHRONA ZABYTKÓW

Prognozowany budżet: 80 000,00 zł

Nabór wniosków: I nabór – do 31 października, II nabór – do 31 marca 2017-2020

Instytucja odpowiedzialna: Ministerstwo Kultury i Dziedzictwa Narodowego, Departament Ochrony Zabytków, ul. Kopernika 36/40 00-328 Warszawa, tel. 22 551 57 50, fax 22 551 57 83, e-mail: bip@mkidn.gov.pl

Adres do korespondencji: Ministerstwo Kultury i Dziedzictwa Narodowego, Departament Ochrony Zabytków, ul. Krakowskie Przedmieście 15/17, 00-071 Warszawa.

❖ KULTURA LUDOWA I TRADYCJA

Prognozowany budżet priorytetu: 5 500 000,00

Naborów wniosków: I nabór – do 30 listopada, II nabór – do 31 marca - 2017 -2020

Instytucja odpowiedzialna: Ministerstwo Kultury i Dziedzictwa Narodowego, Departament Narodowych Instytucji Kultury, ul. Krakowskie Przedmieście 15/17, 00-071 Warszawa, tel. 22 421 02 69, fax 22 827 39 58, e-mail: bip@mkidn.gov.pl

❖ OCHRONA ZABYTKÓW ARCHEOLOGICZNYCH

Prognozowany budżet: 2 000 000,00 zł

Naborów wniosków: I nabór – do 30 listopada, II nabór – do 31 marca – 2017 -2020

Instytucja odpowiedzialna: Narodowy Instytut Dziedzictwa, ul. Kopernika 36/40, 00-924 Warszawa, tel. 22 826 02 39, tel. 22 826 93 52, tel. 22826 92 47, fax 22 826 17 14, e-mail: info@nid.pl, zakładka: dla właścicieli i zarządców

❖ MIEJSCA PAMIĘCI NARODOWEJ

Prognozowany budżet: 2 000 000,00 zł

Naborów wniosków: I nabór – do 30 listopada, II nabór – do 31 marca – 2017 -2020

Instytucja odpowiedzialna: Ministerstwo Kultury i Dziedzictwa Narodowego, Departament Dziedzictwa Kulturowego, ul. Krakowskie Przedmieście 15/17, 00-071 Warszawa, tel. 22 421 05 56, fax 22 826 30 59, e-mail: [bip@mkidn.gov.pl](mailto:bip@mkidn.gov.pl)

## **DOFINANSOWANIE W RAMACH PROGRAMU OPERACYJNEGO INFRASTRUKTURA I ŚRODOWISKO 2014 – 2020**

❖ Oś Priorytetowa VIII: Ochrona Dziedzictwa Kulturowego i Rozwój Zasobów Kultury,

W ramach priorytetu inwestycyjnego wsparciem objęte będą kompleksowe zadania związane z ochroną i udostępnieniem, w tym turystycznym, zabytków o znaczeniu ogólnopolskim i światowym, w tym znajdujących się na liście Światowego Dziedzictwa UNESCO i liście obiektów uznanych przez Prezydenta RP za Pomniki Historii.

W ramach inwestycji odnoszących się do ochrony dziedzictwa kulturowego wspierane będą projekty z zakresu ochrony, zachowania i udostępnienia, w tym turystycznego, zabytkowych obiektów o znaczeniu ponadregionalnym, dotyczące renowacji zabytków nieruchomych wraz z otoczeniem, konserwacji zabytków ruchomych i ich digitalizacji (w przypadkach kiedy została ujęta jako element projektu).

Poziom dofinansowania nie może przekroczyć 70 % kosztów kwalifikowanych.

Instytucja odpowiedzialna: Ministerstwo Kultury i Dziedzictwa Narodowego, Departament Funduszy Europejskich, Krakowskie Przedmieście 15/17, 00-071 Warszawa, tel. 22 421 03 02, fax: 22 421 03 71, e-mail: [pois@mkidn.gov.pl](mailto:pois@mkidn.gov.pl), <http://pois.mkidn.gov.pl/>, <http://www.pois.gov.pl/>

## **DOFINANSOWANIE Z NARODOWEGO FUNDUSZU OCHRONY ŚRODOWISKA I GOSPODARKI WODNEJ**

Krajowy Ośrodek Badań i Dokumentacji Zabytków opracowuje co 4 lata listę preferencyjną zabytkowych parków i ogrodów dla Narodowego Funduszu Ochrony Środowiska i Gospodarki Wodnej, w celu finansowania prac z zakresu rewaloryzacji założeń zieleni (parków, cmentarzy). W celu kandydowania obszarów do zamieszczenia na w/w liście potrzebna jest akceptacja Wojewódzkiego Konserwatora Zabytków. Za jego pośrednictwem następuje zgłoszenie.

Nabór wniosków: w trybie ciągłym oraz konkursowym.

Terminy, sposób składania wniosków zamieszczony na stronie Narodowego Funduszu Ochrony Środowiska i Gospodarki Wodnej [www.nfosigw.gov.pl](http://www.nfosigw.gov.pl)

Instytucja odpowiedzialna: Narodowy Fundusz Ochrony Środowiska i Gospodarki Wodnej ul. Konstruktorska 3a, 02-673 Warszawa, tel. 22 459 00 00, tel. 22 459 00 01  
fax 22 459 01 01 e-mail: fundusz@nfosigw.gov.pl

## **DOFINANSOWANIE W RAMACH REGIONALNEGO PROGRAMU OPERACYJNEGO WOJEWÓDZTWA ŁÓDZKIEGO na lata 2014 - 2020**

### **Regionalny Program Operacyjny Województwa Łódzkiego**

Podział środków w ramach funduszy strukturalnych został sędowany dla każdego województwa poprzez Regionalny Program Operacyjny. Dofinansowane projekty są to kluczowe dla regionu inwestycje o charakterze wielkoskalowym. Inwestycje muszą być ujęte w Gminny Programie Rewitalizacji i wykazywać wpływ na rozwój regionu oraz ożywienie społeczno - gospodarcze terenów zdegradowanych.

Finansowanie zadań RPO dla województwa łódzkiego jest możliwe głównie w ramach osi priorytetowej VI – Rewitalizacja i potencjał endogeniczny regionu 3 cele tematyczne:  
6. Zachowanie i ochrona środowiska naturalnego oraz wspieranie efektywnego gospodarowania zasobami,

8. Promowanie trwałego i wysokiej jakości zatrudnienia oraz wsparcie mobilności pracowników,  
9. Promowanie włączenia społecznego, walka z ubóstwem i wszelką dyskryminacją.

Oś priorytetowa VI

Działanie VI.1. Dziedzictwo kulturowe i infrastruktura kultury

- Poddziałanie VI.1.2 Dziedzictwo kulturowe i infrastruktura kultury

Działanie VI.2. Rozwój gospodarki turystycznej

Działanie VI.3. Rewitalizacja i rozwój potencjału społeczno-gospodarczego

- Poddziałanie VI.3.2 Rewitalizacja i rozwój potencjału społeczno-gospodarczego

Informacje na stronie [www.rpo.lodzkie.pl](http://www.rpo.lodzkie.pl) planowane ogłoszenie konkursów dla Działania VI.1. oraz Działania VI.2. - II kwartał 2016 roku.

Instytucja odpowiedzialna za kontakt: Główny Punkt Informacyjny w Łodzi, ul. Moniuszki 7/9, 90-101 Łódź, tel. 42 663 31 07, 42 663 34 05, 42 291 97 60, [www.rpo.lodzkie.pl](http://www.rpo.lodzkie.pl)

## **DOFINANSOWANIE Z PROGRAMU ROZWOJU OBSZARÓW WIEJSKICH NA LATA 2014 - 2020**

W ramach Programu Rozwoju Obszarów Wiejskich na lata 2014 - 2020 przewidziano:

Działanie 7. Podstawowe usługi i odnowa wsi na obszarach wiejskich,

Poddziałanie: Wsparcie inwestycji w tworzenie, ulepszanie i rozwijanie podstawowych usług lokalnych dla ludności wiejskiej, w tym rekreacji i kultury i powiązanej infrastruktury.

- ❖ Inwestycje w obiekty pełniące funkcje kulturalne lub kształtowanie przestrzeni publicznej

Poddziałanie: Wsparcie badań i inwestycji związanych z utrzymaniem, odbudową i poprawą stanu dziedzictwa kulturowego i przyrodniczego wsi, krajobrazu wiejskiego i miejsc o wysokiej wartości przyrodniczej, w tym dotyczące powiązanych aspektów społeczno-gospodarczych oraz środków w zakresie świadomości środowiskowej.

- ❖ Ochrona zabytków i budownictwa tradycyjnego

## LEADER

Możliwe jest uzyskanie dofinansowania związanego z ochroną dziedzictwa i podtrzymaniem tradycji kulturowych w ramach działania LEADER mającego na celu rozwój lokalny realizowany na obszarach obejmujących minimum dwie gminy.

Inytucja odpowiedzialna: Departament Funduszu Rozwoju Obszarów Wiejskich, Al. Piłsudskiego 12, tel. 42 663-36-30, fax 42 663-36-32, e-mail: [prow@lodzkie.pl](mailto:prow@lodzkie.pl), <http://www.minrol.gov.pl/Wsparcie-rolnictwa-i-rybolowstwa/PROW-2014-2020>; <http://www.arimr.gov.pl/pomoc-unijna/prow-2014-2020.html>; <http://www.lodzkie.pl/prow/>

## PROGRAM OPERACYJNY POLSKA CYFROWA NA LATA 2014 - 2020

Oś priorytetowa II. E-Administracja i otwarty rząd,

Priorytet Inwestycyjny 2.3 Wzmacnianie zastosowania technologii komunikacyjno-informacyjnych dla e-administracji, e-learningu, e-integracji, e-kultury i e-zdrowia.

Cel szczegółowy 4: Zwiększenie dostępności i wykorzystania informacji sektora publicznego.

Inytucja odpowiedzialna: Główny Punkt Informacyjny Funduszy Europejskich w Łodzi, ul. Moniuszki 7/9, 90-101 Łódź, tel: 42 663 31 07, 42 663 34 05, 42 291 97 60, fax 42 663 30 94, <http://www.polskacyfrowa.gov.pl/>

## PROGRAM KREATYWNA EUROPA 2014-2020

Program zawiera komponenty: MEDIA i KULTURA adresowane na realizację projektów „miękkich” - nieinwestycyjnych.



Instytucja odpowiedzialna: Creative Europe Desk Polska, Al. Ujazdowskie 41, 00-540 Warszawa, tel. 22 44 76 180, 600 900 676, e-mail: [info@kreatywna-europa.eu](mailto:info@kreatywna-europa.eu); <http://www.kreatywna-europa.eu/>

## **PROGRAM EUROPA DLA OBYWATELI 2014–2020**

Celem Program Europa Dla Obywateli 2014–2020 jest zwiększenie świadomości obywateli o historii i integracji europejskiej oraz również pomoc w lepszym zrozumieniu polityki Unii Europejskiej i jej wpływu na życie obywateli jej państw członkowskich.

Instytucja odpowiedzialna: Punkt Kontaktowy w Polsce, Al. Ujazdowskie 41, 00-540 Warszawa, tel. 22 111 00 14, 22 447 61 74, e-mail: [edo@iam.pl](mailto:edo@iam.pl); Informacje: <http://europadlaobywateli.pl/>, [http://eacea.ec.europa.eu/europe-for-citizens\\_en](http://eacea.ec.europa.eu/europe-for-citizens_en)

## **PROGRAM ROZWÓJ INFRASTRUKTURY KULTURY**

Program „Rozwój infrastruktury kultury” ma na celu modernizację i rozwój instytucji kultury, a także zwiększenie dostępu i podniesienie atrakcyjności oferty kulturalnej.

Program zawiera trzy priorytety:

### ❖ Infrastruktura kultury

Prognozowany budżetu: 28 000 000,00 zł

Instytucja odpowiedzialna: Ministerstwo Kultury i Dziedzictwa Narodowego, ul. Krakowskie Przedmieście 15/17, 00-071 Warszawa, tel. 22 421 01 00, fax 22 421 01 31, e-mail: [bip@mkidn.gov.pl](mailto:bip@mkidn.gov.pl)

### ❖ Infrastruktura szkolnictwa artystycznego

Prognozowany budżet: 14 000 000,00 zł

Instytucja odpowiedzialna: Ministerstwo Kultury i Dziedzictwa Narodowego, ul. Krakowskie Przedmieście 15/17, 00-071 Warszawa, tel. 22 421 01 00, fax 22 421 01 31, e-mail: [bip@mkidn.gov.pl](mailto:bip@mkidn.gov.pl)

### ❖ Infrastruktura domów kultury

Prognozowany budżet: 8 000 000,00 zł

Instytucja odpowiedzialna: Narodowe Centrum Kultury, ul. Płocka 13, 01-231 Warszawa, tel. 22 210 01 00, fax 22 210 01 01, e-mail: nck@nck.pl Informacje: www.nck.pl, zakładka: Profesjonalizacja.

## **PROMESA MINISTRA KULTURY I DZIEDZICTWA NARODOWEGO**

Z Programu Promesa Ministra Kultury i Dziedzictwa Narodowego może dotować zadania znacząco wpływające na poprawę dostępności do kultury.

Mechanizm programu polega na zwiększeniu efektywności wykorzystania funduszy europejskich poprzez zapewnienie środków na dofinansowanie tzw. wkładu własnego.

W ramach programu można ubiegać się o dofinansowanie wkładu własnego dla zadań, które ubiegają się o dofinansowanie w ramach Regionalnych Programów Operacyjnych 2014-2020, Programu Rozwój Obszarów Wiejskich 2014 - 2020, Programu Kreatywna Europa, Programów Europejskiej Współpracy Terytorialnej

Terminy Naboru: I nabór – do 30 listopada, II nabór – do 31 marca -2017-2020

Prognozowany budżet: 5 000 000,00 zł

Instytucja odpowiedzialna: Ministerstwo Kultury i Dziedzictwa Narodowego, ul. Krakowskie Przedmieście 15/17, 00-071 Warszawa, tel. 22 421 01 00, fax 22 421 01 31, e-mail: bip@mkidn.gov.pl

## **NARODOWY INSTYTUT DZIEDZICTWA**

Narodowy Instytut Dziedzictwa w imieniu Ministra Kultury i Dziedzictwa Narodowego dysponuje programami:

### ❖ „Wolontariat dla dziedzictwa”

Program realizuje Krajowy Program Ochrony Zabytków i Opieki nad Zabytkami na lata 2014-2017, cel: społeczne zaangażowanie w poznanie własnego dziedzictwa i opiekę nad zabytkami.

Przewidywany budżet: 1 000 000,00 zł

Zadanie może być realizowane od 1 stycznia do 30 listopada 2016 r.

Instytucja odpowiedzialna: Narodowy Instytut Dziedzictwa, ul. Kopernika 36/40, 00-924 Warszawa, tel. 22 826 02 39, tel. 22 826 93 52, tel. 22 826 92 47, fax 22 826 17 14, e-mail: info@nid.pl, www.nid.pl zakładka: Dla właścicieli i zarządców.

### ❖ „Zabytkomania”

Konkurs skierowany jest do amatorów - uczniów szkół gimnazjalnych i ponadgimnazjalnych oraz studentów szkół filmowych.

Instytucja odpowiedzialna: Polski Instytut Sztuki Filmowej, ul. Krakowskie Przedmieście 21/23, 00-071 Warszawa, tel. 22 421 01 30, fax 22 421 02 41, e-mail: pisf@pisf.pl, www.pisf.plzakładka: Aktualności – Zgłoszenia

❖ „Zabytek zadbany”

Konkurs polega na upowszechnianiu dobrych wzorów zagospodarowania i utrzymania obiektów poprzez prawidłowe wykonywanie prac restauratorskich i konserwatorskich.

Przyjęte kategorie:

- ❖ rewaloryzacja przestrzeni kulturowej i krajobrazu
- ❖ utrwalenie wartości zabytkowej obiektu
- ❖ adaptacja obiektów zabytkowych
- ❖ architektura przemysłowa i dziedzictwo techniki
- ❖ architektura i konstrukcje drewniane

Nadzór: Generalny Konserwator Zabytków; Instytucja odpowiedzialna: Narodowy Instytut Dziedzictwa Oddział Terenowy w Olsztynie ul. 11 Listopada 4, 10-104 Olsztyn, tel. 89 521 26 89, tel. 89 527 37 54, fax 89 521 26 88, e-mail: ot.olsztyn@nid.pl

## **NARODOWE CENTRUM NAUKI**

Wspieranie działalności naukowej poprzez projekty badawcze, stypendia doktorskie i staże, projekty badawcze dla doświadczonych naukowców w celu realizacji pionierskich badań naukowych.

Instytucja odpowiedzialna: Narodowe Centrum Nauki, ul. Królewska 57, 30-081 Kraków tel. 12 341 90 03, fax 12 341 90 99, e-mail: biuro@ncn.gov.pl, www.ncn.pl zakładka: Finansowanie nauki – Konkursy

## **NARODOWE CENTRUM KULTURY**

Projekty internetowe: Platforma Kultury, Mapa Kultury, Pracuj w kulturze, Kultura się liczy; Dom Kultury+, Kultura – Interwencje, Śpiewająca Polska; programy stypendialne: „Młoda Polska” i „Gaude Polonia”.

Instytucja odpowiedzialna: Narodowe Centrum Kultury, ul. Płocka 13, 01-231 Warszawa, tel. 22210 01 00, fax 22 210 01 01, e-mail: nck@nck.pl, www.nck.pl

## **DOFINANSOWANIE Z BUDŻETU WŁASNEGO URZĘDU MARSZAŁKOWSKIEGO W ŁODZI**

Urząd Marszałkowski w Łodzi podjął działania w celu ratowania zabytków, uruchamiając od 2008 roku środki na rewaloryzację obiektów i obszarów zabytkowych.

Sejmik Województwa Łódzkiego dnia 12 stycznia 2010 r. uchwałą nr L/1463/10 przyjął Regulamin określający zasady, tryb udzielania oraz rozliczania dotacji na prace konserwatorskie, restauratorskie lub roboty budowlane przy zabytku wpisanym do rejestru zabytków województwa. W myśl § 2 w/w uchwały dotację celową można uzyskać w celu wykonania opracowań projektowych i badawczych, przeprowadzenia prac konserwatorskich zabytków nieruchomych, ruchomych i archeologicznych zdefiniowanych w art. 6 ust. 1 pkt. 1, 2, 3 ustawy o ochronie zabytków i opiece nad zabytkami z 2003 r. Ponadto obiekt lub obszar zgodnie z w/w ustawą musi być wpisany do rejestru zabytków, posiadać duże znaczenie dla dziedzictwa, znajdować się w granicach administracyjnych województwa łódzkiego i być udostępniany społeczeństwu.

Beneficjentami mogą być właściciele i użytkownicy zabytków. Wysokość przyznawanych dotacji stanowi do 50 % ogółu nakładów. W przypadku obiektów o wyjątkowych wartościach zabytkowych bądź wymagających podjęcia natychmiastowych prac naprawczych dotacja może wynosić do 100% nakładów.

Udzielenie dotacji wymaga złożenia wniosku i spełnienia w/w wymogów formalnych. Następnie podlega opinii Komisji i jest rozpatrywana przez Sejmik Województwa Łódzkiego.

Instytucja odpowiedzialna: Urząd Marszałkowski Województwa Łódzkiego, Departament Kultury i Edukacji, Wydział ds. Mecenatu i Ochrony Dziedzictwa Narodowego, Al. Piłsudskiego 8, 90-051 Łódź, tel. 42 291 98 20, fax 42 291 98 22, e-mail: sekretariatke@lodzkie.pl, www.lodzkie.pl zakładka: Kultura – Ochrona zabytków – Dotacje.

## **DOTACJE Z BUDŻETU WOJEWÓDZKIEGO KONSERWATORA ZABYTEKÓW**

Łódzki Wojewódzki Konserwator Zabytków zgodnie z art. 74 ustawy o ochronie zabytków i opiece nad zabytkami z 2003 roku udziela dotacji na prace konserwatorskie obiektów wpisanych do rejestru WKZ. Regulamin przyznawania dotacji stanowi, że mogą być dotowane prace mające na celu zachowanie i ochronę materialnego dziedzictwa.

Wojewódzki Konserwator Zabytków przyznaje środki na prace rewitalizacyjne i zabezpieczeniowe zabytków przed skutkami klęsk żywiołowych, kradzieżami i nielegalnymi wywozami za granicę. Dotowane zabytki winny pełnić funkcję publiczną.

Beneficjentami dotacji podobnie jak w przypadku środków pozyskiwanych z Urzędu Marszałkowskiego w Łodzi mogą być: właściciele i użytkownicy zabytków. Również ich wysokość wynosi do 50 % nakładów a gdy zabytek posiada wyjątkową wartość lub jego stan wymaga podjęcia natychmiastowych prac dotacja może osiągnąć do 100 %.

Komisja oceniając wniosek uwzględnia: stan zabytku, wartość i czas powstania, uznanie za pomnik historii, rzetelność realizacji zadań, wysokość środków własnych oraz pozyskanych z innych źródeł.

Ostateczną decyzję przydziału środków podejmuje Łódzki Wojewódzki Konserwator Zabytków.

Nabór wniosków: do dnia 28 lutego – na dofinansowanie prac, które zostaną przeprowadzone w bieżącym roku, do dnia 30 czerwca – na dofinansowanie prac przeprowadzonych w okresie 3 lat poprzedzających rok złożenia wniosku- refundacje.

Instytucja odpowiedzialna: Wojewódzki Urząd Ochrony Zabytków w Łodzi, ul. Piotrkowska 99 90-425 Łódź, tel. 42 638 07 21, e-mail: wosoz\_lodz@poczta.fm, www.wuoz.bip.lodz.pl

## **DOTACJE Z WOJEWÓDZKIEGO FUNDUSZU OCHRONY ŚRODOWISKA I GOSPODARKI WODNEJ**

Ze środków Wojewódzkiego Funduszu Ochrony Środowiska i Gospodarki Wodnej przyznawane są dotacje na projekty z zakresu ochrony dziedzictwa. Środki przeznaczone są na przeprowadzanie rewaloryzacji założeń zieleni, wykonanie prac leczniczo-pielęgnacyjnych drzew w zabytkowych alejach oraz starodrzewów na terenach gmin w ramach konkursu pod nazwą „Przyrodnicze perły województwa łódzkiego”.

Instytucja odpowiedzialna: Wojewódzki Fundusz Ochrony Środowiska i Gospodarki Wodnej w Łodzi, ul. Łąkowa 11, 90-562 Łódź, tel. 42/ 663 41 00, fax 42/ 639 51 21, e-mail: fundusz@wfosigw.lodz.pl, www.wfosigw.lodz.plzakładka: Konkursy.